

Ruimte voor een groenblauwe toekomst

Kader en koers voor recreatief landschapspark Rottemeren



**Recreatieschap Rottemeren
CONCEPT 4 december 2018**



Ruimte voor een groenblauwe toekomst

Kader en koers voor recreatief landschapspark Rottemeren

Samenvatting	4
Inleiding	6
1 Context	10
De Rottemeren vergeleken met andere parken en landschappen	10
Geschiedenis en huidige betekenis van de Rottemeren	12
Trends en ontwikkelingen	12
2 Duurzaam buiten in metropolitaan landschapspark Rottemeren	14
Koers op hoofdlijnen	14
Wat is een landschapspark?	17
3 Vijf ambities voor landschapspark Rottemeren	18
1 Centrale schakel in de regionale groenblauwe-structuur	18
2 Landschapspark met Rotte en polderkamers als dragers	22
3 Duurzaam buiten zijn: sport en actieve vormen van vrijetijdsbesteding	26
4 Rondom bereikbaar en optimaal toegankelijk	30
5 Samenwerken vanuit een gemeenschappelijke verantwoordelijkheid	34
4 Samenhang en speelruimte, de betrokken partijen en hun rollen	36
Bronnen	38
Colofon	40

Samenvatting

Aanleiding

De Rottemeren bevinden zich in een dynamische omgeving. Er staan verschillende ontwikkelingen op stapel en de verstedelijkingsdruk in de nabije omgeving is hoog. Meer inwoners in de regio betekent een toenemende recreatievraag, waardoor het aantal bezoekers van de Rottemeren de komende jaren zal stijgen. De functie van groen- en recreatiegebieden in een aldoor verstedelijkende omgeving wordt in de toekomst steeds belangrijker voor het woon- en leefklimaat. De groene ruimte die de Rottemeren biedt, draagt dus bij aan een aangename, gezonde en aantrekkelijke leefomgeving.

Naast de verstedelijking spelen er ook andere ontwikkelingen een rol in de toekomst van de Rottemeren. De komende jaren is energietransitie een belangrijke opgave en in het kader van klimaatadaptatie zijn aanpassingen aan het watersysteem van het gebied voorzien. Ook moeten de beplantingen die het groene raamwerk en decor van het recreatiegebied vormen worden omgevormd vanwege de optredende essentaksterfte. Al deze ontwikkelingen vragen om een nieuwe kijk en een samenhangende visie op de toekomst van de Rottemeren.

Koers op hoofdlijnen

De drie gemeenten willen de tijdloze waarde van de grote groene ruimte die de Rottemeren is borgen voor toekomstige generaties. Daarvoor worden de Rottemeren ontwikkeld als recreatief landschapspark met de Rotte en de polderkamers als dragers. Een klimaatrobuuste en duurzame landschapsontwikkeling gericht op actieve vormen van vrijetijdsbesteding waarbij de ontwikkelkracht van betrokken partijen wordt benut. Duurzaamheid is een overkoepelend thema dat op alle schaalniveaus doorklinkt in de toekomstige ontwikkeling van het landschapspark. Het gaat daarbij over bijvoorbeeld beplanting, materiaalgebruik, type vervoer en recyclen. Bij de ambities die in deze rapportage worden geformuleerd wordt per ambitie aangegeven wat de duurzaamheidskansen zijn.

Vijf ambities voor recreatief landschapspark de Rottemeren

Op basis van de koers op hoofdlijnen zijn er vijf ambities geformuleerd, elk vanuit een bepaalde invalshoek. Deze ambities zijn:

1) Centrale schakel in de regionale groenblauwe structuur

De Rottemeren is een centrale schakel in de groenblauwe structuur van de stedelijke regio. Er wordt ingezet op het verbeteren van verbindingen met andere 'binnenlandschappen' zoals het Midden-Delfland. Daarnaast worden stad-land relaties verbeterd door een evenwichtiger opbouw van het groene netwerk in de omliggende wijken en een betere aantakking op de Rottemeren. Bij de ontwikkeling van toekomstige wijken worden groene routes en waterlopen vanuit de Rottemeren in de nieuwe wijk doorgezet.

2) Landschapspark met Rotte en polderkamers als dragers

Er wordt een stevige landschappelijk raamwerk ontwikkeld met de Rotte als blauwe ruggengraat, en groene ribben van lanen, dijken en tochten haaks daarop. Het raamwerk brengt samenhang en zorgt voor betere verbindingen met de omgeving. In de daarin gelegen polderkamers is er speelruimte voor een eigen invulling voortbouwend op de huidige inrichting en inspeland op (toekomstige) wensen voor gebruik (recreatie, natuurlijk, agrarisch). De polderkamers bestaan zowel uit de open polders (bijvoorbeeld de Eendragtspolder en polder De Wilde Venen) en de als park en bos ingerichte polderdelen (bijvoorbeeld het Hoge en Lage Bergse Bos). Het 'Rondje Rottemeren' vergroot de samenhang en er komt een gebiedseigen 'huisstijl' van verlichting, borden en meubilair. Aan de grenzen van de Rottemeren mag slechts bij uitzondering getornd worden volgens het principe 'nee tenzij'. Vergroten van het gebied mag wel en is voor een aantal smalle zones ook gewenst.

3) Duurzaam buiten zijn: sport en actieve vormen van vrijetijdsbesteding

Het recreatief programma wordt versterkt vanuit de invalshoek van bewegen, buiten zijn en sport. Daarbij wordt gezorgd voor goede recreatieve voorzieningen voor de lokale bevolking (ommetjes, de hond uitlaten, een eindje fietsen, skeeleren, joggen en barbecueën). Daarnaast heeft de Rottemeren een flink aantal intensief recreatieve trekpleisters van regionale betekenis. Deze functies blijven behouden en worden versterkt maar niet ten koste van het gevoel van rust en ruimte. Verbeteren van de zonering biedt hierbij kansen: de rustige gebieden rustiger, de intensieve gebieden intensiever.

4) Rondom bereikbaar en optimaal toegankelijk

De Rottemeren zijn hoofdzakelijk toegankelijk voor langzaam verkeer, de auto is te gast. Belangrijke toegangen tot het gebied worden herkenbaar gemaakt als 'poorten' met parkeerplaatsen en overstappunten vanuit het openbaar vervoer naar het langzaam-verkeersnetwerk binnen het gebied. Dit netwerk wordt via regionale fiets- en wandelnetwerken verbonden met de grote groengebieden in de bredere omgeving. Het maken van vaarverbindingen naar de Zevenhuizerplas, de Oude Rijn en de Vliet, en het verbinden van de Rottemeren met het Bentwoud is een ambitie die door verschillende partijen wordt gekoesterd.

5) Samenwerken vanuit een gemeenschappelijke verantwoordelijkheid

Het Recreatieschap is verantwoordelijk voor de inrichting en het beheer van het Rottemeregebied, maar doet dat niet alleen. Er wordt gewerkt aan een grotere bewustwording van de gemeenschappelijke verantwoordelijkheid voor het geheel door het Recreatieschap, gemeenten, de terreinbeheerder, huidige en toekomstige bewoners, ondernemers en maatschappelijke organisaties.

Samenhang en speelruimte, de betrokken partijen en hun rollen

In het voorgaande zijn de ambities voor de toekomst van het Rottemeregebied beschreven. Zij vormen de basis voor de nog te ontwikkelen ontwikkelingsplan met uitvoeringsprogramma. Het Recreatieschap neemt hierin het voortouw en werkt hierin nauw samen met overheden (gemeenten, provincie, Hoogheemraadschap, Landschapstafel, Hof van Delfland en Metropoolregio Rotterdam-Den Haag), belangengroepen (bijvoorbeeld de Stichting Plezierrivier, natuurvereniging Rotta en de Ondernemersvereniging Rottemeren), ondernemers (o.a. agrarisch en recreatie), maatschappelijke organisaties en burgers.

Partijen bouwen mee aan het landschappelijk raamwerk en aan de uitstraling en herkenbaarheid van het gebied als geheel. Daarnaast nemen zij initiatief voor en geven uitvoering aan deelprojecten en zorgen zij voor de financiering hiervan. Het Recreatieschap speelt hierbij een coördinerende, initiërende en adviserende rol. Deelprojecten worden door de afzonderlijke gemeenten juridisch-planologisch begeleid. Afhankelijk van de opgave en planfase zullen de rollen van de betrokken partijen verschillen.



Ijspret op de Rottemeren (Rob Kints)

Inleiding

Aanleiding

De Rottemeren bevinden zich in een dynamische omgeving. Er staan verschillende ontwikkelingen op stapel en de verstedelijkingsdruk in de nabije omgeving is hoog. Met de toevoeging van 240.000 woningen tot 2030 in de provincie Zuid-Holland, zal de stedelijke verdichting in de directe omgeving van de Rottemeren flink toenemen. Meer inwoners in de regio betekent een toenemende recreatievraag, waardoor het aantal bezoekers van de Rottemeren de komende jaren zal stijgen. De functie van groen- en recreatiegebieden in een steeds verder verstedelijkende omgeving wordt in de toekomst steeds belangrijker voor het woon- en leefklimaat. De groene ruimte die de Rottemeren biedt, draagt dus bij aan een aangename, gezonde en aantrekkelijke leefomgeving.

Naast de verstedelijking spelen er ook andere ontwikkelingen een rol in de toekomst van de Rottemeren. De komende jaren is energietransitie een belangrijke opgave en in het kader van klimaatadaptatie zijn aanpassingen aan het watersysteem van het gebied voorzien. Ook moeten de beplantingen die het groene raamwerk en decor van het recreatiegebied vormen worden omgevormd vanwege de optredende essentaksterfte. Al deze ontwikkelingen vragen om een nieuwe kijk en een samenhangende visie op de toekomst van de Rottemeren.

Doel van 'Ruimte voor een groenblauwe toekomst'

Met 'Ruimte voor een groenblauwe toekomst' geven de drie aan het Recreatieschap Rottemeren deelnemende gemeenteraden (Zuidplas, Lansingerland en Rotterdam) aan welke koers ze zien voor de Rottemeren. Het gaat hierbij om het op hoofdlijnen richting geven en het formuleren van belangrijke thema's en principes voor de toekomst van de Rottemeren.

De reikwijdte van 'Ruimte voor een groenblauwe toekomst' is één generatie, een periode van 30 à 40 jaar. Het overstijgt de looptijd van het ontwikkelingsplan en het uitvoeringsprogramma. Hier is voor gekozen vanuit het oogpunt van goed rentmeesterschap. De drie gemeenten hebben de ambitie om voor langere tijd het bijzondere en kwetsbare landschap van de Rottemeren te borgen en de bijzondere landschappelijke kwaliteiten te versterken en te ontwikkelen voor toekomstige generaties. De concrete ruimtelijke uitwerking van "Ruimte voor een groenblauwe toekomst" zal in een volgende fase plaatsvinden in een ontwikkelingsplan met uitvoeringsprogramma. "Ruimte voor een groenblauwe toekomst" is daarbij toetsingskader voor het dagelijks bestuur van het Recreatieschap bij de beoordeling van ontwikkelingsplan en uitvoeringsprogramma.

Rollen van de betrokken partijen

Bij het opstellen van 'Ruimte voor een groenblauwe toekomst' zijn diverse partijen betrokken geweest. In een serie bijeenkomsten hebben de drie gemeenten, Staatsbosbeheer, provincie, Hoogheemraadschap, ondernemers, diverse belangengroepen en experts wensen en ideeën ingebracht. Met elkaar hebben zij ambities, opgaven en speerpunten geformuleerd die de basis zijn voor de in dit stuk geformuleerde koers voor de Rottemeren.

Het vaststellen van 'Ruimte voor een groenblauwe toekomst' gebeurt door de raden van de drie deelnemende gemeenten. Het vastgestelde kader vormt de basis voor het ontwikkelingsplan en het uitvoeringsprogramma. Hiermee worden de ambities uit het kader een stap verder gebracht richting realisatie.

Leeswijzer

'Ruimte voor een groenblauwe toekomst' is verdeeld in vier hoofdstukken.

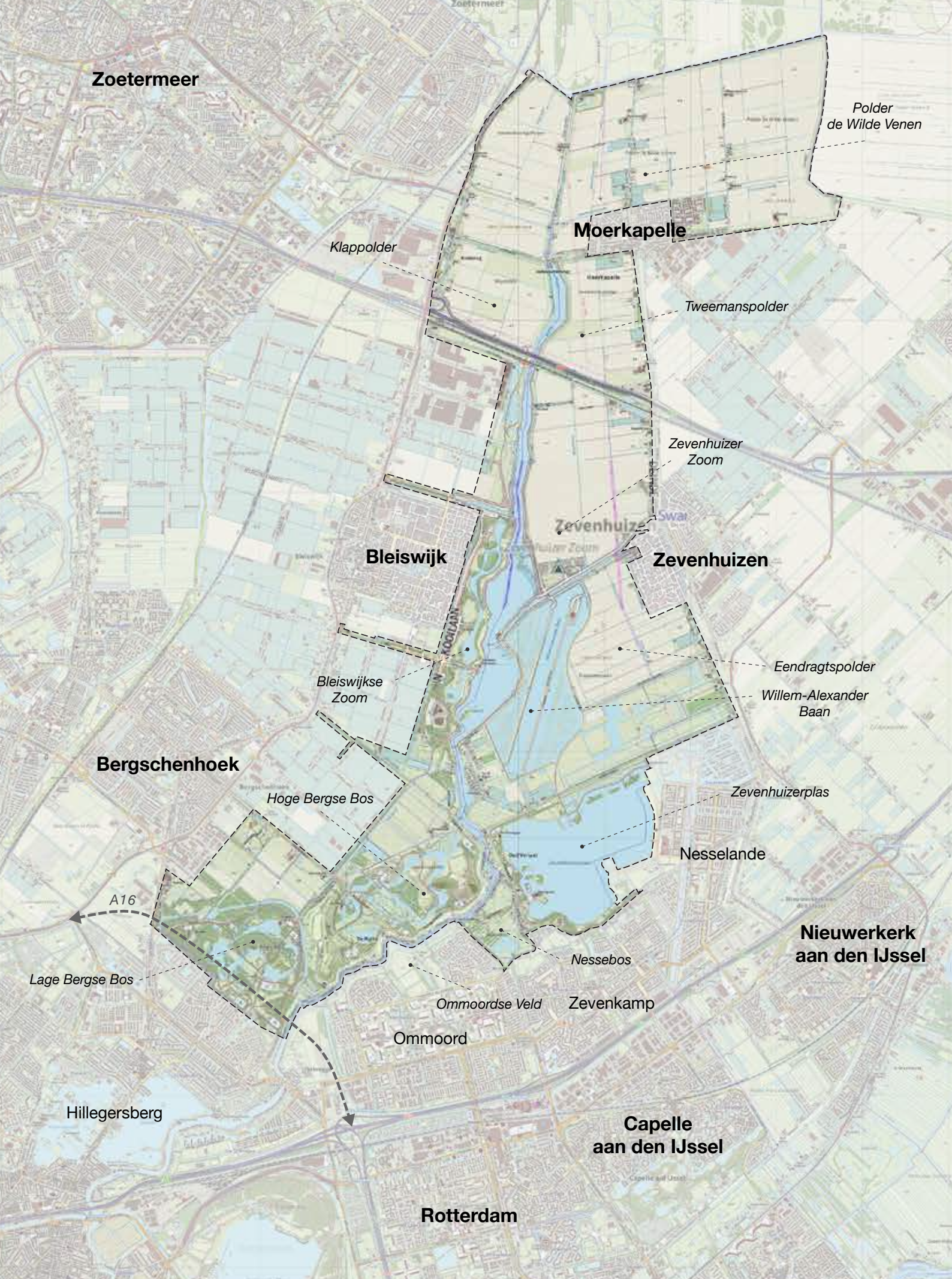
In hoofdstuk 1 zijn een beknopte geschiedenis, de belangrijkste trends en ontwikkelingen en een vergelijking met enkele andere parken en recreatielandschappen opgenomen.

In hoofdstuk 2 wordt de koers op hoofdlijnen voor de Rottemeren geformuleerd. Het gaat hierbij om richting geven op hoofdlijnen en het formuleren van belangrijke thema's en principes.

Vervolgens worden in hoofdstuk 3 (de uit de koers voortvloeiende) vijf ambities voor de toekomst beschreven. Naast de beschrijving van de ambities komen hier de belangrijkste opgaven en strategische speerpunten aan bod.

Tot slot worden in hoofdstuk 4 de verschillende betrokken partijen en hun betrokkenheid en verantwoordelijkheid bij de vervolgstappen om tot een ontwikkelingsplan, uitvoeringsprogramma en gerealiseerde projecten te komen beschreven.

Bij 'Ruimte voor een groenblauwe toekomst' hoort een achtergronddocument met de titel 'Bouwstenen voor het ontwikkelingsplan'. Hierin zijn ideeën en onderzoeksvragen genoteerd die niet in deze rapportage zijn opgenomen, maar die wel waardevolle input leveren voor het ontwikkelingsplan en het uitvoeringsprogramma. Voor een kader zijn deze ideeën en onderzoeksvragen te concreet.



Zoetermeer

Polder de Wilde Venen

Klappolder

Moerkapelle

Tweemanspolder

Zevenhuizer Zoom

Bleiswijk

Zevenhuizen

Zevenhuizen

Bleiswijkse Zoom

Eendragtspolder

Willem-Alexander Baan

Bergschenhoek

Hoge Bergse Bos

Zevenhuizerplas

A16

Nesselande

Nieuwerkerk aan den IJssel

Lage Bergse Bos

Nessebos

Ommoordse Veld

Zevenkamp

Hillegersberg

Ommoord

Capelle aan den IJssel

Rotterdam

Het Recreatieschap en de gemeenschappelijke regeling van 1 januari 2018

De Werkcommissie bracht in 1963 het Recreatieplan Rottemeren en omgeving uit, waarin de volgende doelstellingen staan omschreven: 'In de naaste omgeving van de stad moeten recreatieruimten aanwezig zijn waar de stedelingen, speciaal op vrije dagen, de nodige ontspanning zullen vinden. Groter van schaal en meer landschappelijk en algemeen recreatief van karakter'. Het Recreatieschap Rottemeren is in 1967 opgericht ter bevordering van de openluchtrecreatie. Het Recreatieschap bestaat nu al 51 jaar.

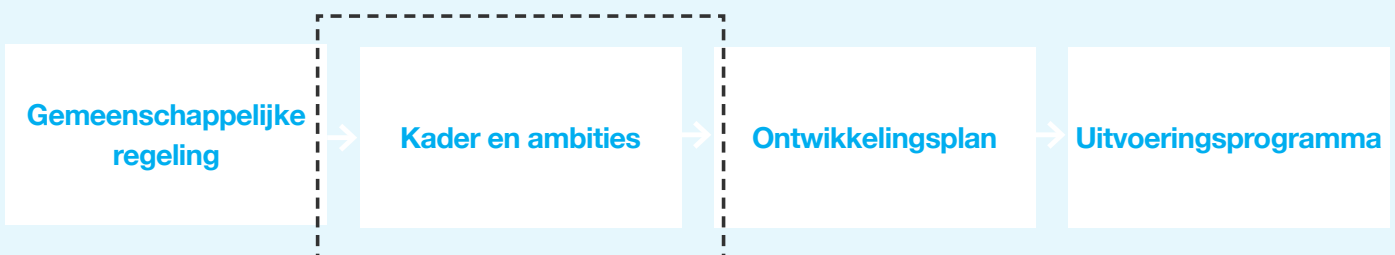
De formele aanleiding voor het opstellen van dit kader- en koersdocument met de naam 'Ruimte voor een groenblauwe toekomst' is de per 1 januari 2018 gewijzigde Gemeenschappelijke Regeling tussen de gemeenten Zuidplas, Lansingerland en Rotterdam. De gemeenten nemen deel aan deze regeling vanuit de gezamenlijke ambitie de Rottemeren onder gedeelde verantwoordelijkheid verder te ontwikkelen en het belang van behoud van recreatie en groen in een verder verstedelijkende omgeving te behartigen.

Het Recreatieschap Rottemeren behartigt voor deze drie gemeenten de gemeenschappelijke belangen. Het dagelijks bestuur van het Recreatieschap bestaat uit drie wethouders van de deelnemende gemeenten, de uitvoerende taken gebeuren door Staatsbosbeheer.

In de gemeenschappelijke regeling van 1 januari 2018 (art. 2.2) staat het volgende:

Het recreatieschap behartigt voor de deelnemers binnen het gebied in onderlinge samenhang de navolgende belangen:

- a. de belangen van de openluchtrecreatie;
- b. de belangen van de natuurbescherming;
- c. het bewaren en bevorderen van het natuur en landschapsschoon.



Positionering kader



1 | Context

Geschiedenis en huidige betekenis van de Rottemeren

Eeuwenlang stroomde de Rotte door uitgestrekte veengebieden. Waar de Rotte uitmondde in de Maas, ontstond Rotterdam. Het veen werd in de 16e en 17e eeuw als turf opgestookt door de bewoners van de groeiende stad. Er ontstond een uitgestrekt landschap van veenplassen, die vervolgens werden drooggelegd. Met molengangen werd het water uit de plassen opgepompt in de Rotte, die als boezemvaart fungeerde. De laatste plassen werden in 1874 drooggemalen tot de Prins Alexanderpolder. Vanaf de tweede helft van de 17e eeuw bouwen veel rijkelui een buitenplaats langs de Rotte. Voorbeelden zijn Soetendaal, Rust van Onrust, Woelwijk, den Arend en Huis te Crooswijk. Deze zijn niet meer terug te vinden.

De afgelopen decennia is het Rottemereengebied van een slingerend veenriviertje hoog tussen open, agrarisch polderland veranderd in een recreatielandschap, ingeklemd tussen glastuinbouw en stedelijke gebieden. Samen met de toenemende verstedelijking van de regio is langs de Rotte sinds de jaren vijftig van de vorige eeuw een reeks groengebieden aangelegd. Van een strategische handelsverbinding met het achterland is de Rotte de recreatieve verbinding tussen stad

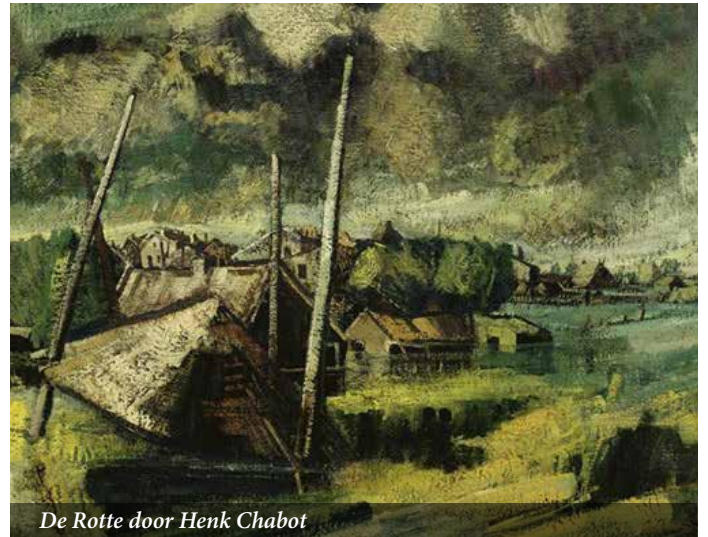
en land geworden, een unieke verbinding van het buitengebied met het centrum van Rotterdam, van bron tot dam. De Rottemeren heeft een grote betekenis op verschillende schaalniveaus. De provincie Zuid-Holland benoemt de Rottemeren samen met het Bentwoud als een belangrijke metropolitane groenblauwe structuur: de zogenaamde Rottewig. Het Rottemereengebied maakt onderdeel uit van de groen- en waterstructuur van de regio, het heeft een aantal belangrijke recreatieve trekpleisters die op regionaal schaalniveau van belang zijn en het voorziet in de recreatieve behoefte van de omliggende woonwijken om te wandelen, fietsen, sporten en buiten te zijn. Het is een belangrijk gebied in de dagelijkse leefomgeving van honderdduizenden mensen als recreatieplek, dagelijkse portie 'buiten', woonplek, werkplek, als fietsforens, als vestigingslocatie voor hun onderneming enzovoort. Bovendien is het Rottemereengebied belangrijk voor een gezond leefklimaat en een aantrekkelijk vestigingsklimaat voor de stedelijke regio als geheel.

De Rotte is uniek door zijn lange en bijzondere geschiedenis, en door de unieke ligging van de Rotte in de regio en in de stad. De Rotte, de polders en het watersysteem bepalen het sterke karakter van het landschap waaraan in de toekomst wordt verder gebouwd.

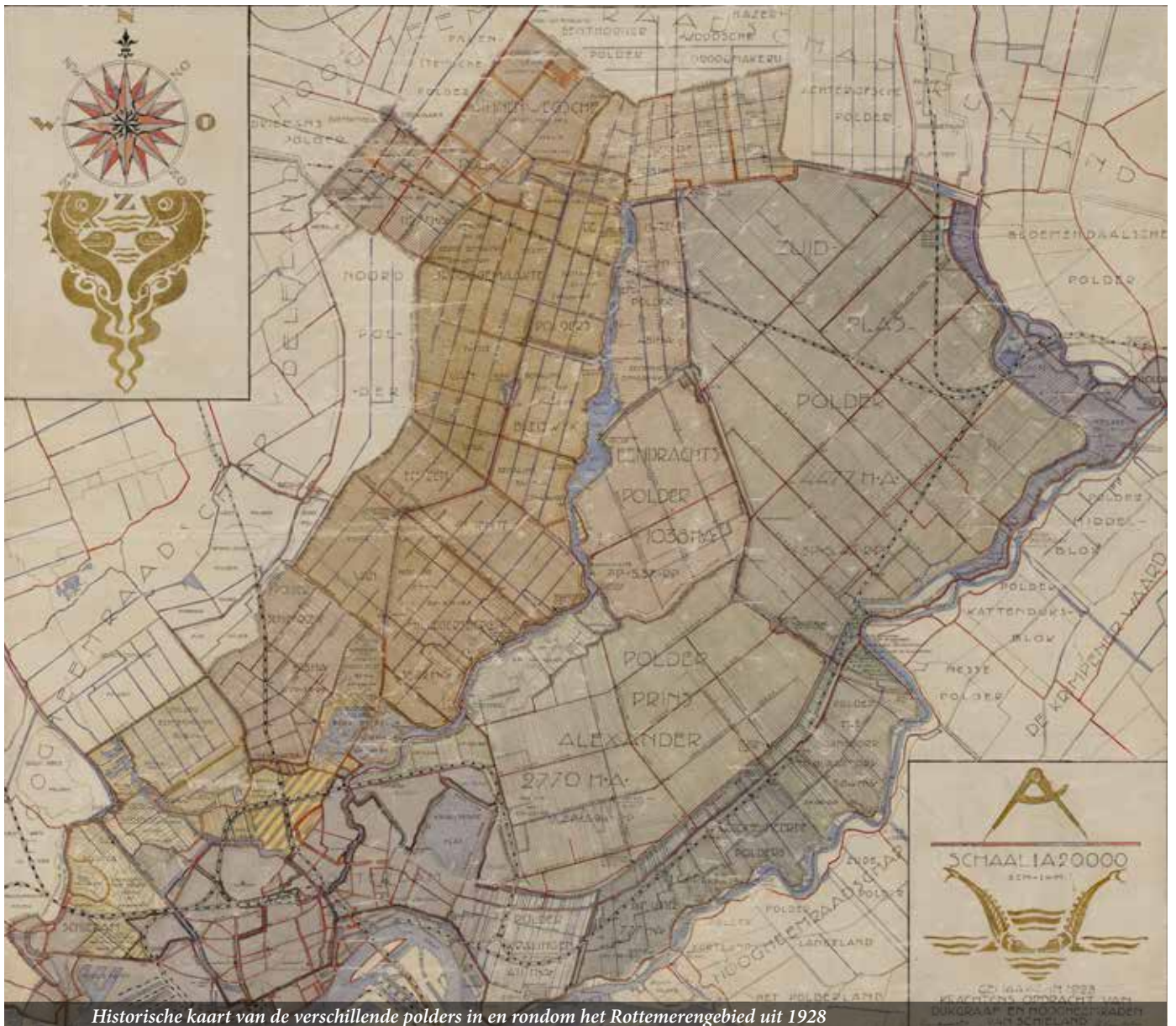




'Gezicht op de Rotte' door Charles Henri Joseph Leickert



De Rotte door Henk Chabot



Historische kaart van de verschillende polders in en rondom het Rottemerengebied uit 1928

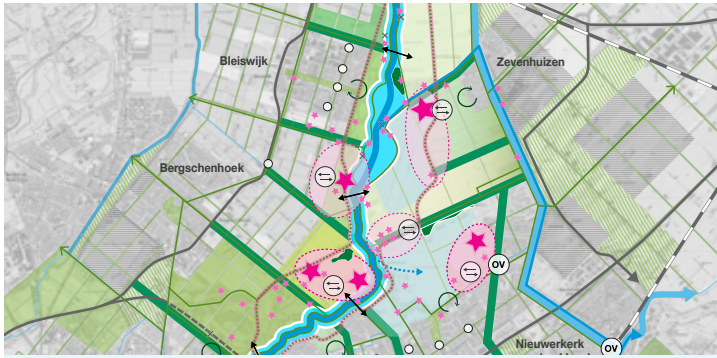
Trends en ontwikkelingen

Hieronder is op hoofdlijnen een aantal trends en ontwikkelingen beschreven die bij het ontwikkelen van een kader en koers voor de Rottemeren van belang zijn.

- De doelstelling is om tot 2030 in de provincie Zuid-Holland zo'n 240.000 woningen bij te bouwen. Dit geeft een stevige opgave voor de directe omgeving van de Rottemeren. Er wordt verwacht dat het bouwen van nieuwe woningen na 2030 door zal gaan. Een belangrijk deel hiervan zal nabij de Rottemeren gerealiseerd worden.
- Verandering van de bevolkingssamenstelling in de Rotterdamse regio; het percentage mensen met een andere etnische achtergrond en het aantal ouderen neemt toe. Dit kan leiden tot andere behoeften en wensen, zoals grotere behoefte aan (openlucht)recreatieve voorzieningen in de directe leefomgeving, waarop flexibel ingespeeld moet kunnen worden.
- De steeds grotere noodzaak van een 'groene long' in verband met de aantasting van luchtkwaliteit in de regio en de toename van hittestress.
- Verandering naar een duurzame, circulaire economie waarvan ook de kringloop van het recreatiegebied deel uitmaakt. De komende jaren is bovendien de energietransitie een belangrijke opgave en in het kader van klimaatadaptatie zijn verdere aanpassingen van het watersysteem en de beplanting van het gebied voorzien.
- Een aanzienlijk deel van de vrijetijdsbesteding zal in de toekomst nog steeds bestaan uit wandelen en fietsen in de directe leefomgeving, ongeacht leefstijl of motief. Wandelen krijgt een ander imago en nieuwe toepassingsvormen: 'detoxen' van de stad, internet en het drukke bestaan, wandeloverleggen, biowalking (vermindering diabetes 2), zintuigenwandelingen, meditatiewandelingen, wandelcoaches, stiltewandelingen, etc. Er ontstaat daardoor een bredere doelgroep. De sterke opkomst van de elektrische fiets heeft impact op de inrichting van fietspaden, ook worden hierdoor langere afstanden afgelegd.
- Festivalisering: in het afgelopen decennium is het aantal festivals en festivalbezoek enorm toegenomen, zowel kleinschalig als grootschalig. Deze trend zit in de komende periode door.
- Watersport: er vindt een verschuiving plaats van bezit naar huur van boten.
- Toename van gezondheidsklachten als stress, depressiviteit, obesitas en diabetes en een groeiend besef van de waarde van een gezond leven door goede voeding en beweging en dat natuur toegevoegde waarde heeft. Dit vertaalt zich in toenemende belangstelling voor het 'duurzaam buiten zijn' en actieve vormen van vrijetijdsbesteding waaronder sport en andere vormen van bewegen, in een groene omgeving die goed is aangesloten op de directe woonomgeving.
- Een vergrijzing van de bevolking met daarmee grotere behoefte aan (openlucht)recreatieve voorzieningen in de directe leefomgeving.
- Jongeren beleven de natuur steeds meer via internet en computergames dan buiten. Voor hen neemt de waardering voor natuur als een op zichzelf staande kwaliteit af. Natuur wordt in toenemende mate gewaardeerd als integraal onderdeel van een moderne leefstijl, waarbij waarden als gezondheid, vriendschap, veiligheid en welzijn samenkomen. Door groene, gezonde plekken in en rondom de stad in te richten die hierop inspelen, wordt tegemoet gekomen aan twee aspecten die voor jongeren van belang zijn; beweging en rust in je hoofd. Bij jongere jeugd kan natuureducatie een rol spelen om de betrokkenheid met natuur te vergroten.
- Zelforganisatie: autonome burgers verenigen zich om eigen dromen na te jagen. De reeds aanwezige maatschappelijke focus op biodiversiteit en ecologie wordt hierdoor in toenemende mate aangevuld met focus op recreatieve natuur in en nabij de eigen woonomgeving, waarbij men actief wil bijdragen aan de inrichting en het beheer van de eigen leefomgeving. Dit sluit ook aan bij de toenemende interesse in duurzaamheid en milieu; door bewoners actief te betrekken, ontstaat draagvlak en betrokkenheid voor het gebied.
- Authenticiteit scoort; mensen willen het 'echte' verhaal, dit biedt kansen voor het zichtbaar en beleefbaar maken van de oude cultuurhistorie van het gebied

De Rottemeren vergeleken met andere parken en landschappen

Hiernaast worden de Rottemeren vergeleken met vijf andere parken en landschappen op grootte, landschappelijke context, programma, en toegankelijkheid. Wat kan de Rottemeren leren van deze gebieden?



Rottmeren (ca. 3000 ha)

Landschap: Rotte als landschappelijke drager van recreatiegebied in een verstedelijkend landschap, omgeven door verschillende landschapstypen.
Programma: Verschillende recreatiegebieden met voorzieningen en programma met wisselende intensiteit. Met onder meer waterberging, fiets- en wandelpaden door het Rottmerengebied.
Toegankelijkheid: Open gebied, maar Rotte niet optimaal bereikbaar vanuit omliggende kernen.



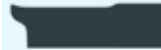
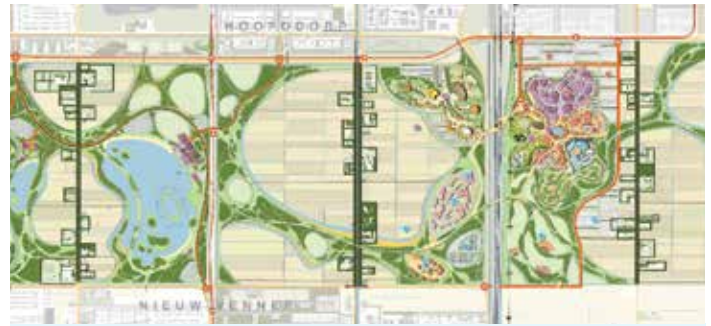
Amsterdamse Bos, Amsterdam (1000 ha)

Landschap: Groot, ontworpen bosspark om in te wandelen, fietsen en sporten.
Programma: Sportvelden, wandelpaden, kinderboerderij, natuur, roeibaan.
Toegankelijkheid: Afbakening door omringende waterstructuren met aantal duidelijke ingangen.
Betekenis voor Rottmeren: Park ontworpen als één geheel.



Park Lingezegen, Arnhem-Nijmegen (1700 ha)

Landschap: Landschapspark als groene buffer met ruimte voor landbouw.
Programma: Stadspark, waterberging, landbouw, fiets-, wandel- en hardlooprotes.
Toegankelijkheid: Nieuwe routes vanuit woongebieden als aanvulling op bestaande routes, snelfietspad.
Betekenis voor Rottmeren: Routing vormt parklaag.



Park 21, Haarlemmermeer (1000 ha)

Landschap: Idyllische parklaag over verrijkte polderstructuur.
Programma: recreatieplas, horeca, sport en spel, attractiepark, evenemententerrein.
Toegankelijkheid: Aansluiting op bestaande wegstructuur, plus extra fiets- en loopgangen.
Betekenis voor Rottmeren: Parklaag verbindt hele gebied.



Amstelscheg, Amsterdam (ca. 4000 ha)

Landschap: Agrarisch, 'niet ontworpen' groene scheg.
Programma: Uitloopgebied langs bestaande routes, geen grootschalig recreatief programma.
Toegankelijkheid: Route langs Amstel met edwardsverbindingen naar omgeving.
Betekenis voor Rottmeren: Eenvoudige invulling, doorlopende routing en duidelijke afbakening.



Central Park, New York (340 ha)

Landschap: Arcadisch stadspark vol paden, hoogteverschillen en water, midden in stad.
Programma: Fiets- en hardlooprotes, wandelpaden, sportvelden, dierentuin, bootverhuur, ligweides.
Toegankelijkheid: optimaal verwoven met stad.
Betekenis voor Rottmeren: Sterke randen en optimale verbondenheid.

2 | Duurzaam buiten in recreatief landschapspark Rottemeren

Koers op hoofdlijnen


De drie gemeenten willen de tijdloze waarde van de grote groene ruimte die de Rottemeren is borgen voor toekomstige generaties. Daarvoor worden de Rottemeren ontwikkeld als recreatief landschapspark met de Rotte en de polderkamers als dragers. Een klimaatrobuuste en duurzame landschapsontwikkeling gericht op actieve vormen van vrijetijdsbesteding waarbij de ontwikkelkracht van betrokken partijen wordt benut.

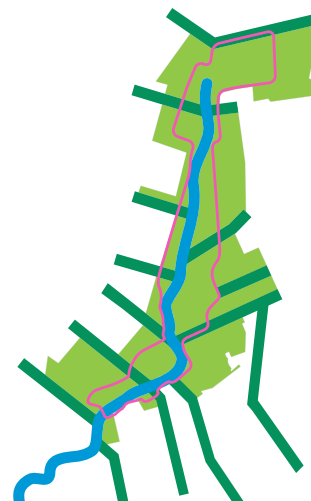
Tijdloze waarde borgen voor toekomstige generaties

De Rottemeren leveren een belangrijke bijdrage aan een aangenaam en gezond leefklimaat en een aantrekkelijk vestigingsklimaat van de metropoolregio Rotterdam-Den Haag, nu en in de verre toekomst. Het is één van de top vijf grootste groen- en recreatiegebieden in de provincie Zuid-Holland en dat moet zo blijven. De metropoolregio kent een grote ontwikkelingsdynamiek, de verstedelijkingsdruk is groot. Belangrijkste uitdaging voor de Rottemeren is het veiligstellen van de tijdloze waarde van de grote groene ruimte die de Rottemeren is in een verdichtende stad, voor nu en voor toekomstige generaties. Dat kan door de groene ruimte te borgen (want; elke woning die je in het gebied erbij bouwt gaat nooit meer weg) en de huidige kwaliteit van het landschap overeind te houden, te versterken en te zorgen voor een goede bereikbaarheid. Daarbij hoort een update van het recreatieve aanbod, aansluitend bij wensen van de samenleving en trends en ontwikkelingen op het gebied van recreatie en vrije tijd (zie hoofdstuk 3, Ambities).

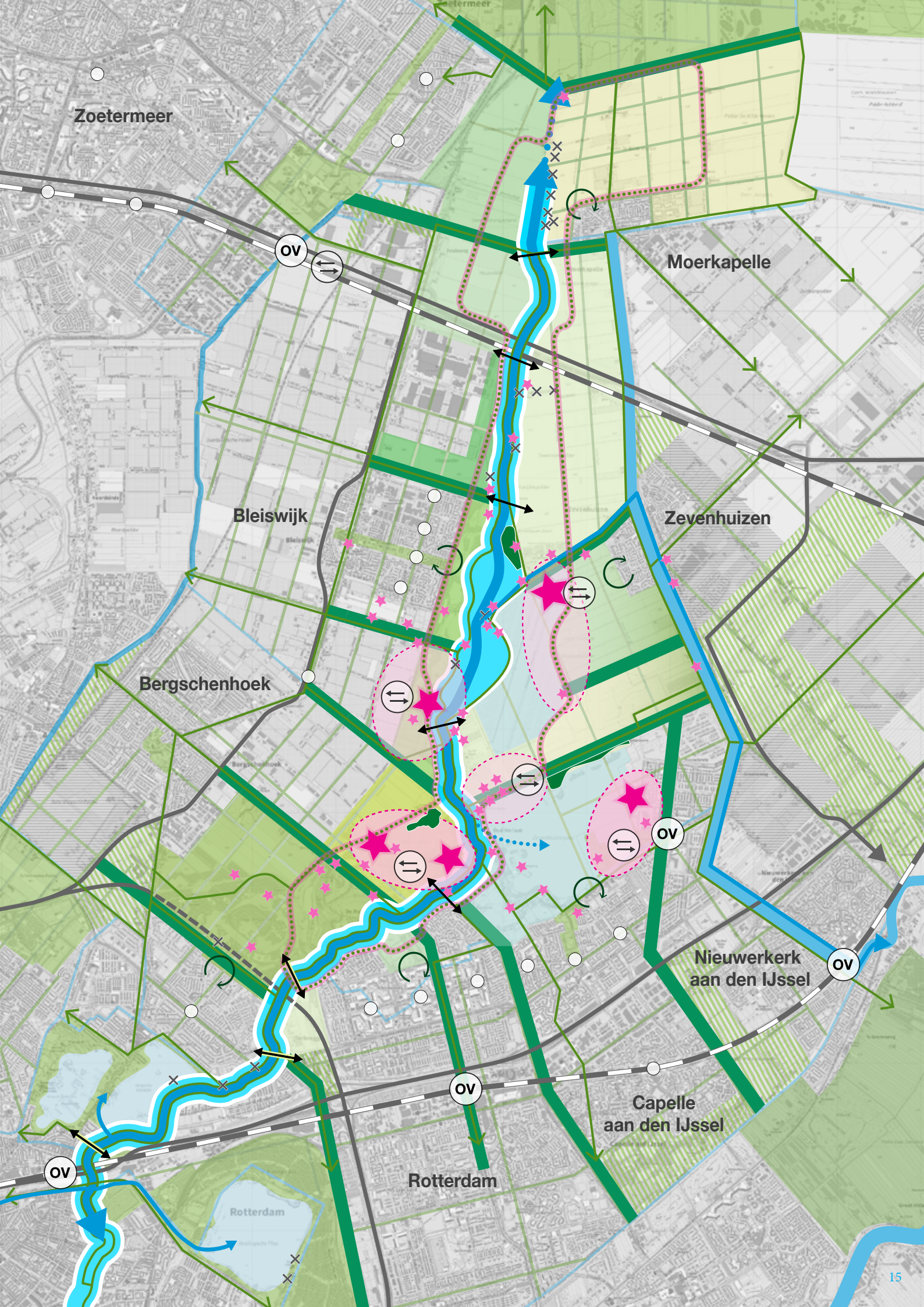
Recreatief landschapspark met Rotte en polderkamers als dragers

Door het Rottemereengebied meer nog dan nu te zien als één samenhangend geheel en te ontwikkelen tot een landschapspark bestaande uit een stevig landschappelijk raamwerk met daarin verschillende polderkamers met een eigen identiteit, ontstaat samenhang en speelruimte (zie het kader voor een nadere toelichting op het begrip landschapspark). Het landschappelijke raamwerk zorgt voor ruimtelijke samenhang en goede verbindingen binnen het gebied en met de omgeving, als onderdeel van de overkoepelende groenstructuur van de regio. Daarvoor wordt een stevige landschapsstructuur ontwikkeld op basis van de bestaande polder- en waterstructuur (de Rotte en de hoofdwegen- en waterlopen van de polders, o.a. de ringvaart van de Zuidplaspolder). In de verschillende polderkamers is speelruimte voor een eigen invulling voortbouwend op de huidige inrichting en wensen voor gebruik. Dat kan intensief recreatief gebruik zijn, maar ook een natuurlijke of agrarische inrichting. De polderkamers bestaan zowel uit de open polders (bijvoorbeeld de Eendragtspolder en polder De Wilde Venen) en de als park en bos ingerichte polderdelen (bijvoorbeeld het Hoge en Lage Bergse Bos).

-  Rotte als ruggengraat van bron tot dam
-  Ringvaartpark Zuidplaspolder
-  Groene ribben: verstevigde lanen, dijken en tochten die onderdeel zijn van de polderstructuur
-  Rondje Rottemeren: herkenbare doorgaande route voor langzaam verkeer (indicatief tracé)
-  Polderkamers: elk een eigen inrichting, die kan veranderen in de tijd
-  Cultuurparels: sluisjes en molengangen
-  Natuurparels: diverse natte natuurgebieden
-  Recreatieve clusters: intensiveren van gebruik mogelijk
-  Recreatieve trekpleisters (bestaand of nieuw)
-  Overige recreatieve voorzieningen
-  Overstappunt van auto naar langzaam verkeer
-  Overstappunt van ov (trein, metro, tram en bus) naar langzaam verkeer
-  Nabijelegen ov-haltes
-  Oversteekplaatsen over de Rotte
-  Ommetjes vanuit de omliggende wijken
-  Bestaand fietsroutenetwerk
-  Bestaande vaarverbindingen met de Rotte
-  Mogelijke nieuwe vaarverbindingen met de Rotte (potentieel)



De Rotte, de groene ribben, de polderkamers en het Rondje Rottemeren als structuurdragere



Zoetermeer

Moerkapelle

Bleiswijk

Zevenhuizen

Bergschenhoek

Nieuwerkerk
aan den IJssel

Capelle
aan den IJssel

Rotterdam

Rotterdam

Landschapspark gericht op actieve vormen van vrijetijdsbesteding

Een aanzienlijk deel van de vrijetijdsbesteding zal in de toekomst nog steeds bestaan uit wandelen en fietsen in de directe leefomgeving, ongeacht leefstijl of motief. Daarnaast is de behoefte van de recreant de afgelopen decennia veranderd, en moet het gebied een inhaalslag maken; delen zijn 50 jaar of ouder en eigenlijk nooit echt heringericht. Er is een groeiend besef van de waarde van een gezond leven door goede voeding en beweging. Dit vertaalt zich in toenemende belangstelling voor het 'duurzame buiten' en actieve vormen van vrijetijdsbesteding waaronder sport. Daarom wordt ervoor gekozen om in aansluiting op de huidige inrichting en aanwezige functies het recreatief programma te versterken vanuit de invalshoek van bewegen, buiten zijn en sport. Er wordt gestreefd naar een uitloopgebied voor mensen dichtbij (lokaal, de omliggende dorpen en wijken) en grote trekpleisters voor mensen ver weg (regionaal, de regio Rotterdam). Dat vertaalt zich in intensief gebruikte delen en rustigere delen.

De benadering vanuit samenhang en speelruimte geeft de mogelijkheid te denken in twee snelheden. Uitspraken over landschappelijk raamwerk hebben een langere houdbaarheid en het landschappelijk raamwerk is erbij gebaat de tijd te krijgen om zich te ontwikkelen. Uitspraken over doelgroepen, veranderende gebruikswensen en vormen van recreatief gebruik en de invulling van de polderkamers gaan waarschijnlijk in een hoger tempo. Doel is om een robuust landschapspark te maken waarin verschillende invullingen mogelijk zijn.

Klimaatrobuuste en duurzame landschapontwikkeling

Om antwoord te geven op de klimaatopgave wordt het veerkrachtige watersysteem dat de Rottemeren is, verder ontwikkeld. Dit kan door nog meer samenhang aan te brengen in het watersysteem en indien mogelijk meer aan te sluiten bij de systemen in de omgeving, en door het uitbouwen van de buffercapaciteit. Bij de inrichting en het beheer wordt geanticipeerd op klimaatverandering door onder andere in de sortiments- en gewaskeuze aan te sluiten bij het veranderende klimaat en de toenemende zoute kwel. En door goede beschaduwde routes vanuit de omliggende wijken te maken.

Duurzaamheid is een overkoepelend thema dat op alle schaalniveaus doorklinkt in de toekomstige ontwikkeling van het landschapspark. Het gaat daarbij over bijvoorbeeld beplanting, materiaalgebruik, type vervoer en recyclen. Bij de ambities die in het komende hoofdstuk worden geformuleerd wordt per ambitie aangegeven wat de duurzaamheidskansen zijn.

Grootschalige energieopwekking geeft het beeld van een geïndustrialiseerd landschap en sluit niet aan bij de koers en ambities voor de Rottemeren. Daarom wordt ervoor gekozen geen grootschalige complexen van zonnenvelden en windmolenparken in het landschapspark toe te laten. Er wordt wel, waar mogelijk, gestreefd naar het leveren van kleinschalige bijdragen aan de energietransitie, passend bij de schaal van het landschap en bijdragend aan de ambities van de Rottemeren. Zoals wilgenplantages voor biomassa, kleinschalige individuele windmolens, zonnepanelen op daken van bestaande bebouwing en warmte-koude opslag in de bodem en het water.

Benutten ontwikkelkracht betrokken partijen

De druk op de omgeving zal de komende decennia toenemen. Het belang dat aan de Rottemeren als grote groene ruimte wordt gehecht wordt daardoor groter. Een betere samenwerking tussen de betrokken partijen kan daarbij veel opleveren. De samenwerking tussen de drie gemeenten is daartoe de eerste stap. Het Recreatieschap heeft de ambitie de betrokkenheid van gebruikers, omwonenden, gebiedsontwikkelaars van omliggende locaties, ondernemers en maatschappelijke organisaties goed te organiseren. Zo ontstaat er synergie tussen de verschillende partijen en worden de krachten gebundeld om gezamenlijk vanuit eenzelfde perspectief aan de toekomst van het gebied te werken.

Vijf ambities voor landschapspark de Rottemeren

De hierboven beschreven tekst beschrijft de koers voor de Rottemeren op hoofdlijnen. Daaruit voortvloeiend zijn vijf ambities geformuleerd, elk vanuit een bepaalde invalshoek. Zij worden in het hiernavolgende hoofdstuk uitgewerkt. De ambities zijn:

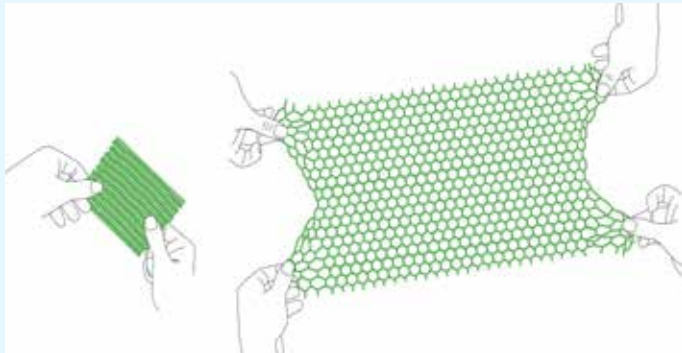
1. Centrale schakel in de regionale groenblauwe structuur
Deze ambitie beschrijft de ideeën over de bijdrage van de Rottemeren aan de grote groenstructuur in de metropoolregio op het gebied van landschap, waterstructuur, natuurnetwerk en als recreatiegebied
2. Landschapspark met Rotte en polderkamers als dragers
Hierbij gaat het om de gewenste ontwikkelingsrichting voor het landschap en de landschapsstructuur, voortbouwend op de landschapsstructuur met de Rotte en de polderkamers, de belangrijkste cultuurhistorische elementen en natuurgebieden als basis.
3. Duurzaam buiten zijn: sport en actieve vormen van vrijetijdsbesteding
Deze ambitie beschrijft de gewenste ontwikkelingsrichting van het recreatief programma.
4. Rondom bereikbaar en optimaal toegankelijk
Hierbij gaat het om de ambities voor het verbeteren van de bereikbaarheid, de toegankelijkheid en de ontsluiting van het gebied.
5. Samenwerken vanuit een gemeenschappelijke verantwoordelijkheid
Hierbij gaat het over de ambitie om betrokken partijen in de toekomst nog beter te laten samenwerken bij het bereiken van gemeenschappelijke doelen.

Wat is een landschapspark?

Een landschapspark is een grootschalig park of een samenhangend landschap waar agrarische, natuurlijke- en cultuurelementen onderdeel van uitmaken, met een samenhangend recreatief netwerk en recreatieve voorzieningen. Op een aantal sleutellocaties is de inrichting hoogwaardig en er wordt een huisstijl van borden en parkmeubilair ontwikkeld.

Het volgende is kenmerkend:

- Met minimale middelen maximaal effect door het landschapspark over het gehele gebied op te 'spannen'.
- In plaats van een relatief klein gebied voor 100% inrichten, circa 10% van de totale oppervlakte samenhangend inrichten. Samenhang creëren, onder andere door een huisstijl van wegwijzers en informatieborden te ontwikkelen en door een



Met minimale middelen maximaal effect door het landschapspark over het gehele gebied op te 'spannen'



Optimaal gebruik maken van bestaande netwerken en functies op het water



In plaats van een relatief klein gebied voor 100% inrichten, circa 10% van de totale oppervlakte samenhangend inrichten

beeldkwaliteitsplan voor het gehele gebied op te stellen.

- Optimaal gebruik maken van bestaande routes en functies en deze onderling te verbinden door ontbrekende schakels in te vullen. Er ontstaat zo een samenhangend netwerk van openbare ruimten en paden, waardoor bezoekers kunnen wandelen, fietsen en verblijven.
- Zorgen voor 'overruimte' waarin terloopse functies en betekenissen en nog onbekende programma's een plek kunnen krijgen.



Er ontstaat een netwerk van openbare ruimten en paden, waardoor bezoekers kunnen wandelen, fietsen en verblijven



Overruimte, waarin terloopse functies en betekenissen en nog onbekende programma's een plek kunnen krijgen



Optimaal gebruik maken van bestaande netwerken en functies op het land



Midden-Delfland: groene contramal omringd door steden, verbonden via Vlinderstrik



Wijk en Wouden: agrarisch polderlandschap als stapsteen van stad naar het Groene Hart



Krimpenerwaard: door rivieren omsloten landschap ten noorden van de IJssel



Maas: getijdenrivier vormt een aaneenschakeling van stedelijke en natuurlijke gebieden

3 | Vijf ambities voor landschapspark Rottemeren

Ambitie 1

Centrale schakel in de regionale groenblauwe structuur

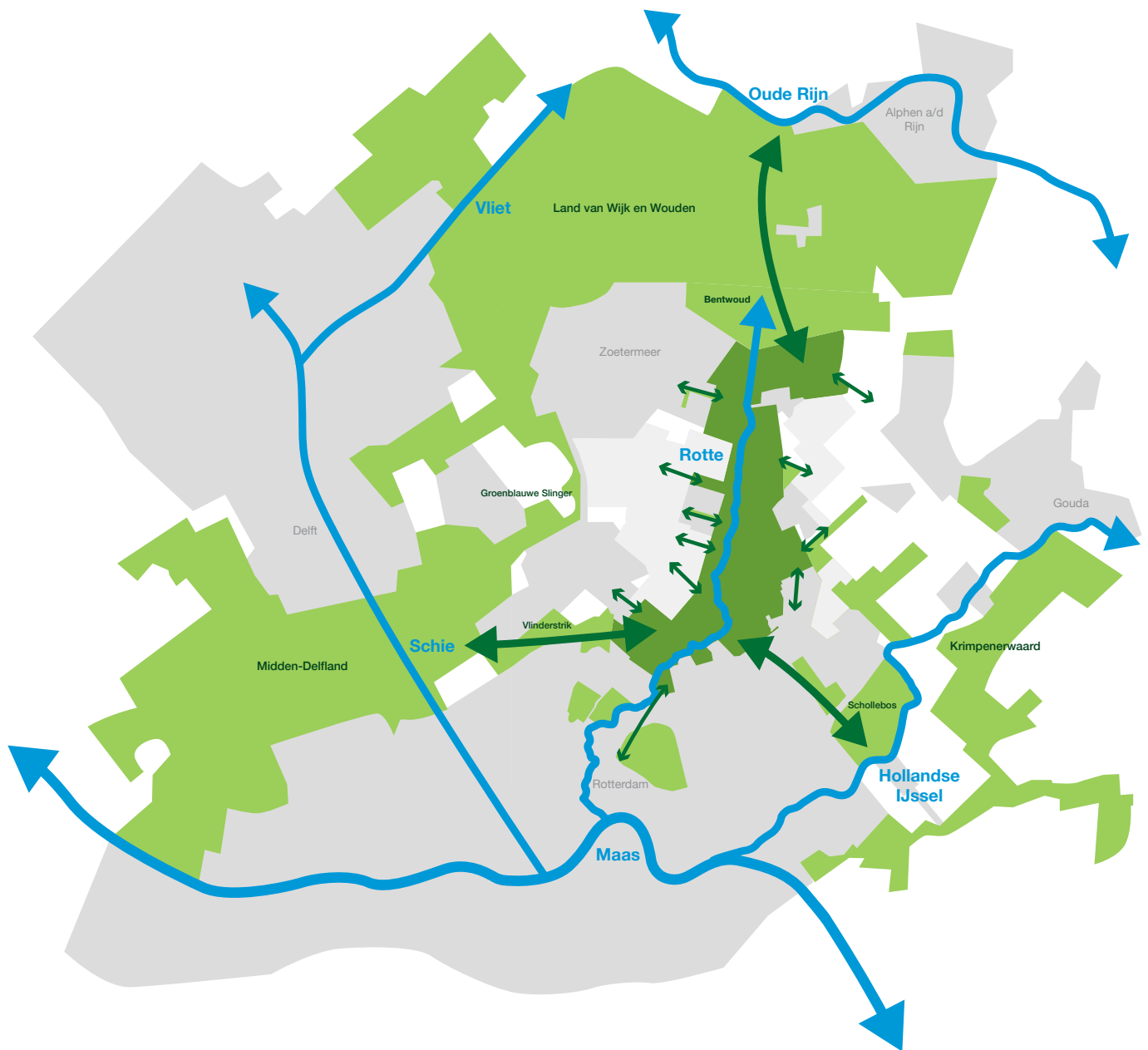
De Rottemeren is een centrale schakel in de groenblauwe structuur van de stedelijke regio. Er wordt ingezet op het verbeteren van verbindingen met andere 'binnenlandschappen', zoals het Midden-Delfland. Daarnaast worden stad-land relaties verbeterd door een evenwichtiger opbouw van het groene netwerk in de omliggende wijken en een betere aantakking op de Rottemeren. Bij de ontwikkeling van toekomstige wijken worden groene routes en waterlopen vanuit de Rottemeren in de nieuwe wijk doorgezet.

Versterken gebied zelf en verbeteren verbindingen met andere 'binnenlandschappen'

Een robuuste regionale groenblauwe structuur draagt bij aan het economisch vestigingsklimaat en een aantrekkelijk leefklimaat. Een grote regionale ambitie is het creëren van een (klimaat)robuuste groenblauwe structuur als contramal voor de verstedelijkingsopgave. De Rottemeren is een centrale schakel in deze regionale groenblauwe structuur binnen de stedelijke regio. De regionale groenstructuur bestaat uit een aantal met elkaar verbonden grote groengebieden, ook wel 'binnenlandschappen' genoemd. De belangrijkste 'binnenlandschappen' zijn het Midden-Delfland, het Land van Wijken

en Wouden en de Krimpenerwaard/Hollandse IJssel. Belangrijke dragende waterstructuren zijn de Oude Rijn, de Schie, De Hollandsche IJssel, de Vliet en natuurlijk de Rotte.

De heldere lineaire structuur van de Rotte is sterk, maar de identiteit van het gebied kan krachtiger (zie ambitie 2). De ruimtelijke relaties en goede inbedding in de omgeving kunnen worden versterkt. De Rottemeren is via de Vlinderstrik, het Bentwoud en het recreatieschap Hitland verbonden met de omliggende binnenlandschappen. De ambitie is om deze verbindingen te behouden en te versterken. Het gaat hierbij om verbindingen voor ecologie, water en recreatief verkeer.



Verbeteren stad-land relaties

Voor elk van de groengebieden en dus ook voor de Rottemeren geldt dat de stad-landrelaties beter kunnen. De ambitie is om een evenwichtiger opbouw van het groene netwerk in de directe omliggende wijken en een betere aantakking vanuit de wijken op de Rottemeren te realiseren. Groene verbindingen tussen groenplekken in bestaande wijken kunnen beter (Nesselande, Prins Alexander, Bleiswijk), waterstructuren kunnen beter op elkaar aansluiten en de kwaliteit van verbindingen voor langzaam verkeer kan beter (kwalitatieve routes die hotspots met elkaar verbinden). Bij de ontwikkeling van toekomstige wijken grenzend aan de Rottemeren is het de ambitie groene routes en waterlopen vanuit de Rottemeren door te trekken de wijken in (o.a. Zuidplaspolder en Wilderszijde). Door indien mogelijk in de toekomst het gebied op enkele plekken aan de westkant van de Rotte uit te breiden ontstaat er meer randlengte, meer oppervlak aan de smalle westzijde van het landschapspark en betere uitwisselingsmogelijkheden tussen de wijken en het landschapspark.

Een duurzaam en adaptief watersysteem en natuurnetwerk

De Rottemeren maakt op regionaal niveau deel uit van het water- en ecologisch systeem. De ambitie is een grotere bijdrage te leveren aan deze systemen door binnen het gebied zelf de waterhuishouding te versterken (meer buffers, betere aansluiting tussen peilvakken, meer (natuurlijke) peilfluctuatie, minder peilvakken), de verbinding tussen de gebieden te verbeteren en ecologische verbindingen binnen het gebied en met de omgeving te versterken (ecologische oevers, ecopassages, uitbreiden natuurparels, meeliften met grote projecten (verlengen A16)).



Kwalitatieve routes voor langzaam verkeer (foto: Polderpad van Rotte tot Schie)



De Kralingse Plas is de groene schakel tussen de Rottemeren en de binnenstad van Rotterdam



Het Bentwoud verbindt de Rottemeren met "binnenlandschap" Land van Wijk en Wouden



Het Hitland maakt deel uit van de verbinding Rotte-Hollandse IJssel

Opgaven en waar we aan gaan werken

De aansluiting op het groenblauwe raamwerk van de bredere omgeving kan beter

Er ontbreken schakels in de groene en blauwe verbindingen tussen de Rottemeren en de grotere groene gebieden ("binnenlandschappen") in de bredere omgeving. Om het groenblauwe raamwerk van de Rottemeren ecologisch en landschappelijk robuust te maken, is het nodig om de samenhang tussen groengebieden en blauwe structuren op de grotere schaal te versterken. Hierbij gaan we aan het volgende werken:

- We verbeteren en stimuleren de ecologische en landschappelijke samenhang van de Rottemeren met groenblauwe netwerken in de bredere omgeving, zoals de verbindingen met de Vlinderstrik en Polder Schieveen (richting het Midden-Delfland), en de verbinding met het Bentwoud (richting het Land van Wijk en Wouden).

De verweving met de bebouwde omgeving kan beter

De Rottemeren heeft zich als recreatielandschap ontwikkeld in een tijd waarin wonen, werken en recreatie ruimtelijk werden gescheiden. Het gevolg hiervan is dat een aantal gebieden in de Rottemeren met de rug naar of op enige afstand van de woongebieden ligt. Het plaatselijk ontbreken van landschappelijke verbindingen tussen het groenblauwe raamwerk van de Rottemeren en lokale groenstructuren beperkt het geïntegreerd aanpakken van maatschappelijke opgaven, zoals gezond bewegen, verminderen van hittestress en educatieprogramma's. Hierbij gaan we aan het volgende werken:

- We verweven het Rottemereengebied met de bebouwde omgeving door aan te takken op of het toevoegen van lokale groenblauwe structuren in woongebieden.

Hierdoor wordt het eenvoudiger om maatschappelijke opgaven in de omliggende wijken te integreren in het Rottemereengebied.

- We verbeteren de landschappelijke kwaliteit van de randen en de overgangen van het Rottemereengebied. Achterkanten worden voorkanten.
- We werken bij toekomstige stedelijke ontwikkelingen aan de aansluiting en integratie van het groenblauwe netwerk van de Rottemeren, bijvoorbeeld door bij de ontwikkeling van nieuwe woongebieden in de Zuidplaspolder de Ringvaart en daaraan gekoppelde groene ontwikkelingen als belangrijke schakel op te nemen.
- We vergroten het draagvermogen van het groenblauwe netwerk waar nodig, bijvoorbeeld door agrarische tussengebieden (deels) te integreren.
- We benutten de ontwikkelingen rondom de A16 om de relatie met het Lage Bergse Bos te verbeteren.
- We werken verder aan het concept van de Rotte 'van bron tot dam' om de verbinding met de Rotterdamse binnenstad en de Nieuwe Maas te verbeteren.



Grote behoefte aan groene, open ruimte als contramal voor de verstedelijkingsopgave



Gebruik wateropgaven als kans om het waterrijke karakter van het gebied te versterken



Bijenweiden bieden kansen voor ecologie én natuurbeleving (foto: Groene Cirkels)



Versterken van de samenhang tussen groengebieden voor ecologie en recreatie

Aanpassingen watersysteem op komst

De Rotte heeft een sleutelpositie in het regionale watersysteem. Hierdoor zal het Rottemerengebied de komende jaren te maken krijgen met aanpassingen aan het watersysteem, om het voor de bereiden op de toekomst. Opgaven die in het gebied spelen zijn bijvoorbeeld verzilting van delen van het gebied en de noodzaak om meer zoetwaterbuffers en waterbergingen aan te leggen. Hierbij gaan we aan het volgende werken:

- We integreren wateropgaven in het gebied en benutten deze om het waterrijke karakter van het gebied te versterken. We gebruiken het groenblauwe raamwerk om het gebied robuuster en meer toekomstbestendig te maken.
- We vergroten de biodiversiteit en de belevingswaarde van het gebied door te variëren met een meer natuurlijke inrichting en beheer.
- We gebruiken de wateropgaven van het Hoogheemraadschap Schieland als kans voor het stimuleren van natuurgerichte recreatie.

Kansen voor duurzaamheid, klimaatadaptatie en energietransitie

Hieronder worden een aantal voorbeelden genoemd die aansluiten bij de ambitie.

- Langs en tussen waterverbindingen is er plek voor meer natuurlijke oevers, vispassages en helofytenfilters.
- Om de ecologische verbindingen tussen gebieden te verbeteren zijn er kansen voor bijenweiden of een bijenvallei, bloemrijke bermen, bijenkasten, ecodeucten en habitats voor vleermuizen. Dit biedt ook kansen voor educatie, het vergroten van de recreatieve natuurbeleving en het realiseren van aantrekkelijke verbindingen met woonwijken, waarin biodiversiteit binnen en buiten bebouwde kom elkaar versterken. Rottemeren gaat hiermee ook bijdragen aan een groter systeem in Zuid-Holland om de bij te redden.
- Als onderdeel van de recreatieve verbindingen moet worden gedacht aan duurzame en intelligente verlichting (evt. geïntegreerd in het wegdek), fietssnelwegen met energieopwekking en herbruikbaar asfalt.



De Rotte met beide oevers en dijken als ruggengraat van het gebied van bron tot dam



De cultuurhistorische polderstructuur als drager voor een nieuw groenblauw raamwerk



De verschillende polderkamers worden begrensd door nieuwe groene ribben

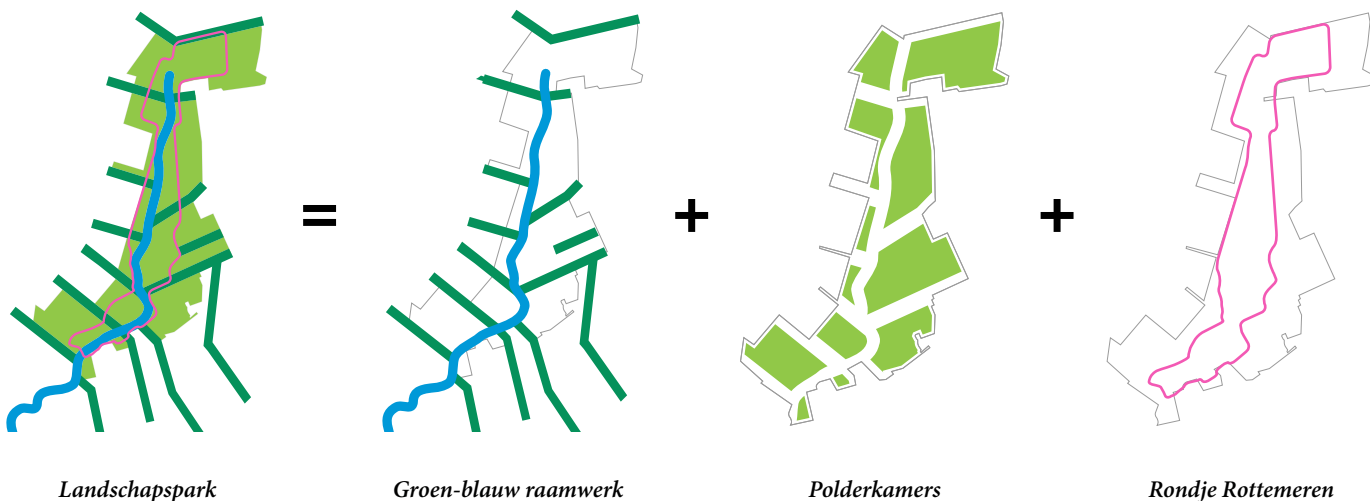


Een herkenbaar "Rondje Rottemeren" over bestaande en nieuwe paden vergroot de samenhang

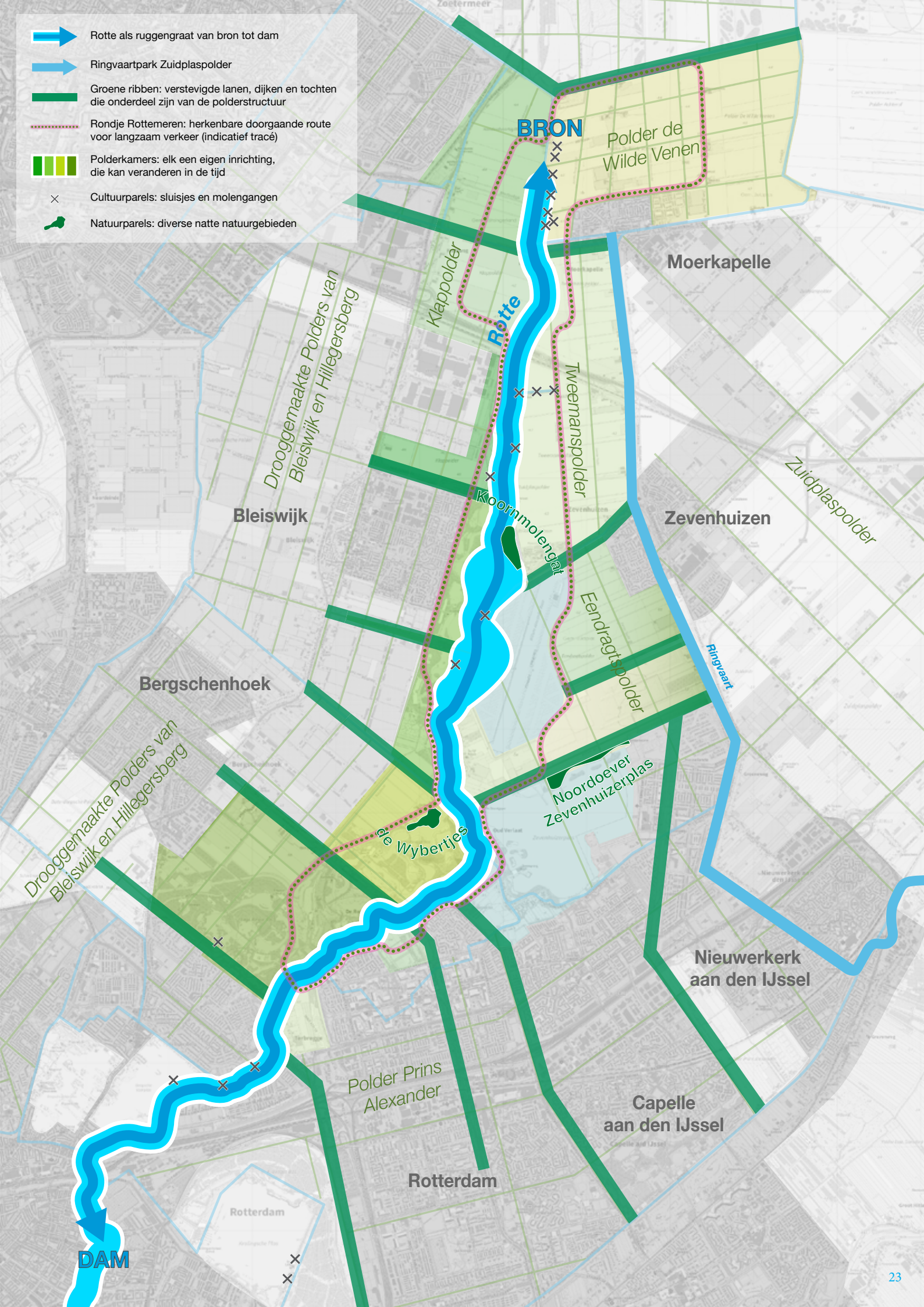
Ambitie 2

Landschapspark met Rotte en polderkamers als dragers

Er wordt een stevige landschappelijk raamwerk ontwikkeld met de Rotte als blauwe ruggengraat, en groene ribben van lanen, dijken en tochten haaks daarop. Het raamwerk brengt samenhang en zorgt voor betere verbindingen met de omgeving. In de daarin gelegen polderkamers is er speelruimte voor een eigen invulling voortbouwend op de huidige inrichting en inspeland op (toekomstige) wensen voor gebruik (recreatie, natuurlijk, agrarisch). Het 'Rondje Rottemeren' vergroot de samenhang en er komt een gebiedseigen 'huisstijl' van verlichting, borden en meubilair. Aan de grenzen van de Rottemeren mag slechts bij uitzondering getornd worden volgens het principe 'nee tenzij'.



-  Rotte als ruggengraat van bron tot dam
-  Ringvaartpark Zuidplaspolder
-  Groene ribben: verstevigde lanen, dijken en tochten die onderdeel zijn van de polderstructuur
-  Rondje Rottemeren: herkenbare doorgaande route voor langzaam verkeer (indicatief tracé)
-  Polderkamers: elk een eigen inrichting, die kan veranderen in de tijd
-  Cultuurparels: sluisjes en molengangen
-  Natuurparels: diverse natte natuurgebieden





Nieuwe buitenplaatsen kunnen iconen opleveren in het gebied (foto: Museum Belvédère)



Polderkamers bieden speelruimte voor eigen invulling (foto: Outdoor Valley in Hoge Bergse Bos)



Rijke historie en landschappelijke polderstructuur beter herkenbaar en beleefbaar



Groene ribben: verbrede, beplante lanen, dijken en tochten, haaks op de Rotte

Landschappelijk raamwerk brengt samenhang

De ambitie is om een stevige landschapsstructuur te ontwikkelen op basis van de bestaande polder- en waterstructuur (de Rotte en de hoofdwegen- en waterlopen van de polders). Het raamwerk brengt eenheid, zorgt voor verbindingen intern en met de omgeving. Het raamwerk bestaat globaal uit drie onderdelen:

- De Rotte met beide oevers en dijken als ruggengraat van het gebied.
- Groene ribben; lanen, dijken en tochten die onderdeel zijn van de polderstructuur en die haaks op de Rotte staan. Deze worden verstevigd, bijvoorbeeld door water breder te maken, dijkes met boom/bosbeplanting aan te brengen en brede rietoevers te maken. De groene ribben maken dat de verschillende polderkamers beter van elkaar te onderscheiden zijn. Het Ringvaartpark van de Zuidplaspolder maakt onderdeel uit van dit raamwerk. De ambitie is om de groene ribben door te laten lopen in bestaande en nieuw te ontwikkelen wijken en duidelijk gemarkeerde entrees eraan te koppelen.
- Het Rondje Rottemeren, een herkenbare doorgaande route voor fietsers, wandelaars, hardlopers en skeelers die door de verschillende onderdelen van het landschapspark loopt. Het rondje maakt (deels) gebruik van bestaande paden en wegen maar krijgt een eigen gezicht en inrichting. Het idee voor het rondje is voortgekomen uit het probleem dat het aan beide zijden van de Rotte heel druk kan zijn. Deze "tweede ring" is dan ook bedoeld om de dijken rondom de Rotte te ontlasten. Langs het rondje liggen twee bestaande uitzichttorens (Eendragtspolder, Lage Bergse Bos), eventueel kan er een aantal nieuwe uitkijkpunten aan worden toegevoegd.

Speelruimte in de polderkamers met elk een eigen invulling, veranderend in de tijd

In de verschillende polderkamers is speelruimte voor een eigen invulling voortbouwend op de huidige inrichting en wensen voor gebruik. Dat kan intensief recreatief gebruik zijn, maar ook een natuurlijke of agrarische inrichting. De polderkamers bestaan uit de polders en groengebieden in het gebied (bijvoorbeeld het Lage Bergse Bos, de Eendragtspolder en polder De Wilde Venen). Op dit moment hebben de polderkamers een specifieke inrichting, maar in de loop van de tijd kan deze veranderen, als de recreatievraag verandert, of als de recreatiedruk als gevolg van verdergaande verstedelijking in de omgeving toeneemt. In het gebied zijn op verschillende locaties belangrijke cultuurhistorische plekken en natuurplekken te vinden, de cultuur- en natuurparels. Voorbeelden zijn de Wyberties, het Korenmolengat en diverse sluisjes en molengangen. De ambitie op het gebied van cultuur en natuur is de nu nog onderbelichte cultuurhistorische waardevolle plekken beter voor het voetlicht te brengen en het natuurnetwerk verder uit te bouwen.

Van oudsher komen er in het Rottemeregebied buitenplaatsen voor, maar deze zijn nu niet meer terug te vinden (Land van Belofte bij Moerkapelle is hiervan wel een latere vorm). Het toevoegen van nieuwe buitenplaatsen kan een interessant middel zijn om bestaande functies te clusteren of nieuwe functies (zoals een nieuw te bouwen icoon in de vorm van een Rottmuseum) een plek te geven. Nieuwe buitenplaatsen combineren de historie van het gebied met nieuwe ontwikkelingen en kunnen ook worden gekoppeld aan intensieve recreatie-hotspots bijvoorbeeld dicht bij de Rotte (jachthaven) of elders in het gebied als overstapleek. De nieuwe buitenplaatsen hebben primair een recreatieve functie.

Niet kleiner, eventueel wel groter...

De grenzen liggen vast om de Rottemeren voor toekomstige generaties te borgen. Aan deze grenzen mag bij uitzondering getornd worden volgens het principe 'nee tenzij'. Nee tenzij het landschapspark er beter van wordt, bijvoorbeeld meer door randlengte, betere entrees, een betere indeling van een polderkamer. Vergroten van het gebied mag wel en is voor een aantal smalle zones ook gewenst. Wanneer de mogelijkheid zich voordoet moet onderzocht worden of areaaluitbreiding meerwaarde heeft.

Een aantal agrarische gronden valt binnen het werkingsgebied van het Recreatieschap maar is wel eigendom van de agrariërs. Hier is een potentie om in de toekomst bij een hogere gebruiksdruk delen van de gebieden anders te benutten.

Er zijn verschillende randen en verschillende soorten interactie met de bebouwde omgeving. Zoals de oriëntatie van woningen op het landschapspark, ommetjes, mooie groene afscheidingen en duidelijke entrees. Om dit te verbeteren is soms op het laagste schaalniveau uitwisseling nodig tussen landschapspark en woonwijk, in een nog nader te definiëren randzone waarin de bebouwing beter kan aansluiten.

Opgaven en waar we aan gaan werken

Eigenheid en historie kan sterker

De eigenheid en de bijzondere historie van de Rotte en haar omgeving komen nog onvoldoende uit de verf. Vooral de bijzondere karakteristieken van het poldersysteem spelen nu slechts een bescheiden rol. Hierbij gaan we aan het volgende werken:

- De rijke historie en landschappelijke structuur met boezems en droogmakerijen vormen de basis voor ruimtelijke ontwikkelingen en de nieuwe visie. We maken de geschiedenis, de landschapsstructuur en het watersysteem met de verschillende waterpeilen daarin beter herkenbaar en beleefbaar.
- We bouwen aan een landschapspark voor de 21 eeuw. We creëren eenheid in verscheidenheid door een gemeenschappelijke uitstraling en een hoge beeldkwaliteit. We zorgen voor een aantrekkelijk groen raamwerk op de korte en lange termijn, met zorgvuldig geësceneerde routes en plekken. Bij stedelijke ontwikkelingen nabij de Rotte kan hier in o.a. verkavelingsplannen en beeldkwaliteitseisen voor architectuur mee rekening worden gehouden, zodat nieuwbouw buiten het gebied bijdraagt aan de beleving in het gebied.
- We passen communicatie- en marketingprogramma's aan op de nieuwe ambities en stimuleren in samenwerking met anderen de verdere ontwikkeling van de binnenstedelijke Rotte.

Herkenbaarheid en oriëntatie 'oude' recreatiegebieden kan groter

De wat oudere gebieden (Lage Bergse Bos, Hoge Bergse Bos en Bleiswijkse Zoom) aan de westzijde van het Rottemeregebied zijn aangelegd volgens de destijds geldende formule van een derde bos, een derde water en een derde open ruimte. Hierdoor is het in deze gebieden nu vooral veel van hetzelfde. De herkenbaarheid en de oriëntatie van deze gebieden kan worden vergroot. Hierbij gaan we aan het volgende werken:

- We versterken de beleving en herkenbaarheid van de Rotte als ruggengraat die het buitengebied verbindt met het centrum van Rotterdam en die de polderkamers samensmeedt tot een samenhangend geheel. Zicht op de Rotte en de skyline van de omliggende steden zorgt voor een goede oriëntatie.

- We brengen variatie aan in het groenblauwe decor, bijvoorbeeld door gebruik te maken van verschillende sortiments- en gewaskeuze, maar ook door afwisseling aan te brengen in beheer (bijvoorbeeld plaatselijk door toepassing van meer natuurlijk beheer), waardoor de eigenheid van deze polderkamers wordt benadrukt en er een nog afwisselender beeld ontstaat.

Duurzame en aantrekkelijke beplanting

De hierboven beschreven oudere gebieden worden getroffen door de essentaksterfte, waaronder het decor van bossen, boomgroepen en laanbeplanting lijdt. Er zijn gebieden waar dit grote impact heeft als gevolg van de grote hoeveelheid essen die hier staan. Er is behoefte aan de omvorming naar duurzame beplanting en duurzaam beheer, waarbij het recreatief gebruik voorop staat maar waarbij er aandacht is voor biodiversiteit, natuurbelevingswaarde en klimaatadaptatie.

Hierbij gaan we aan het volgende werken:

- We gaan zuinig om met bestaande, volwassen beplanting en revitaliseren bossen, boomgroepen en laanbeplantingen in lijn met de identiteit van de polderkamers en gericht op een duurzaam, gemengd bomenbestand.
- We werken aan een beheervisie voor de komende 30 jaar, meerjarenbeheerplannen en het flexibel inzetten van beheerbudgetten en spelen in op een veranderende vraag en het gewenste streefbeeld.

Opgave nieuwe gebieden oostzijde

De nieuwere gebieden, die vooral langs de oostzijde van de Rotte liggen, hebben een open agrarisch karakter. Hier ligt een opgave vanwege de verwachte toenemende gebruiksdruk. Daarmee komt de potentiële recreatieve betekenis van aanliggende agrarische gebieden op de agenda. Hierbij gaan we aan het volgende werken:

- We versterken de landschappelijke structuur van de open gebieden door het toevoegen van stevige groene ribben, die doorgetrokken worden in de nieuwe woongebieden aan de oostzijde van het Rottemeregebied.
- Met het oog op de verstedelijkingsopgave en de toenemende recreatiedruk op het Rottemeregebied kijken we ook naar alternatieve functies en betekenissen voor de agrarische gronden binnen het werkingsgebied van het Recreatieschap.

Kansen voor duurzaamheid, klimaatadaptatie en energietransitie

Hieronder worden een aantal voorbeelden genoemd die aansluiten bij de ambitie.

- Duurzamer watersysteem door oppepper polderstructuur, meer wateroppervlakte, meer riet voor een betere waterkwaliteit.
- Meer bomen en bos in het landschappelijk raamwerk, groter biodiversiteit, koele routes van en naar de omliggende wijken
- Het Rondje Rottemeren als doorgaande route die energie opwekt.
- Duurzaam onderhoud en beheer (elektrisch, circulair gebruik materialen), duurzame verlichting in het gehele gebied.
- Het raamwerk kan worden verrijkt met meer natuurlijke oevers, helofytenfilters, fietssnelwegen met herbruikbaar asfalt, duurzame verlichting (evt. geïntegreerd in het wegdek) en met energieopwekking.
- De polderkamers kunnen worden ingevuld met bijvoorbeeld biomassa in velden, bijenweiden of raingardens.



Allledaagse recreatie, zoals fietsen, skeeleren en wandelen



Ontwikkelen van recreatieve clusters met een eigen karakter of thema (foto: Willem-Alexander baan)



Uitgewerkt programma aan recreatieve voorzieningen met verschillende sferen



Ontspannen buiten zijn: barbecueën, de hond uitlaten, spelen aan de waterkant

Ambitie 3

Duurzaam buiten zijn: sport en actieve vormen van vrijetijdsbesteding




Het recreatief programma wordt versterkt vanuit de invalshoek van bewegen, buiten zijn en sport. Daarbij wordt gezorgd voor goede recreatieve voorzieningen voor de lokale bevolking (ommetjes, de hond uitlaten, een eindje fietsen, skeeleren, joggen en barbecueën). Daarnaast heeft de Rottemeren een flink aantal intensief recreatieve trekpleisters van regionale betekenis. Deze functies blijven behouden en worden versterkt maar niet ten koste van het gevoel van rust en ruimte. Verbeteren van de zonering biedt hierbij kansen: de rustige gebieden rustiger, de intensieve gebieden intensiever.

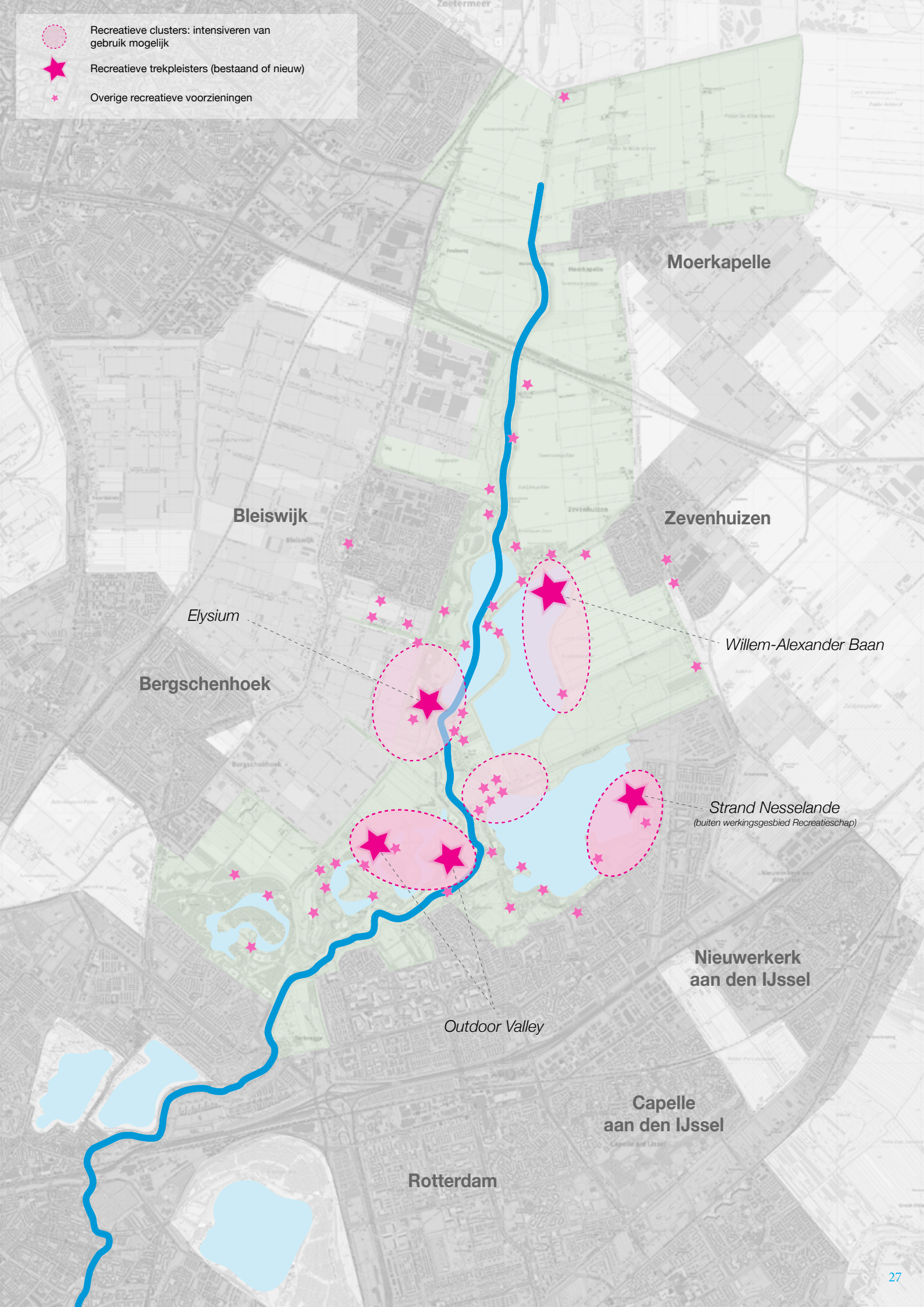
Lokale en regionale betekenis

De Rottemeren hebben een belangrijke lokale functie, want de grootste groep bezoekers van het gebied zijn mensen uit de aanliggende woongebieden. Zij gebruiken het gebied voor alledaagse landgebonden recreatieactiviteiten zoals een 'ommetje', langere wandelingen vanuit de stad, barbecueën, de hond uitlaten, een eindje fietsen, skeeleren, joggen en spelen aan de waterkant op mooie dagen. Met de verwachte groei van het regionale inwoneraantal zal deze behoefte verder toenemen. De belangrijkste ambitie is om te zorgen voor een goed uitgewerkt programma aan recreatieve voorzieningen voor de lokale bevolking, duidelijke verbindingen van en naar de omliggende woonwijken, goede entrees en een heldere zonering in drukte en rust en verschillende sferen. Het Recreatieschap heeft hierbij een voortrekkersrol. Daarnaast heeft de Rottemeren een belangrijke regionale functie, er is aan een flink aantal intensief recreatieve trekpleisters (commerciële voorzieningen, waaronder golfen, klimmen, skiën, mountainbiken, paardrijden en roeien (de Willem Alexander-baan is een topsportcentrum met een roeibaan van internationale wedstrijdkwaliteit)). De ambitie is om deze functies te behouden en te versterken maar dit niet ten koste te laten gaan van het gevoel van rust en ruimte en de lokale behoefte waarin het gebied voldoet.

Duurzaam buiten zijn: accent op sport en actieve vormen van vrijetijdsbesteding

Er is een groeiend besef van de waarde van een gezond leven door goede voeding en beweging. Dit vertaalt zich in toenemende belangstelling voor het 'duurzame buiten', actieve vormen van vrijetijdsbesteding waaronder sport en trends zoals de opkomst van het elektrisch fietsen. Daarom is de ambitie om in aansluiting op de huidige inrichting en aanwezige functies het recreatief programma te versterken vanuit de invalshoek van bewegen, buiten zijn, sport en ontspannen. Het Recreatieschap kijkt bij de inrichting en het beheer vanuit deze invalshoek. Er zijn nog meer mogelijkheden om het gebied te profileren als sportparadijs voor de regio. Bij de beoordeling van nieuwe initiatieven vanuit de markt staan kwaliteit en een bijdrage aan het grotere geheel voorop en een plus in de opbrengsten voor het Recreatieschap telt hierbij mee. Zoals een kleinschalig hardloop- annex jog-centrum met horecafaciliteiten. De huidige recreatieparken en de andere ondernemingen in het gebied blijven gehandhaafd. De inzet is dat ze op termijn een grotere functie krijgen voor het gebied door minder naar binnen gericht te zijn en zich aan te passen aan de sfeer en landschappelijke inrichting.

-  Recreative clusters: intensiveren van gebruik mogelijk
-  Recreative trekpleisters (bestaand of nieuw)
-  Overige recreatieve voorzieningen



Moerkapelle

Bleiswijk

Zevenhuizen

Elysium

Willem-Alexander Baan

Bergschenhoek

Strand Nesselande
(buiten werkingsgebied Recreatieschap)

Nieuwerkerk
aan den IJssel

Outdoor Valley

Capelle
aan den IJssel

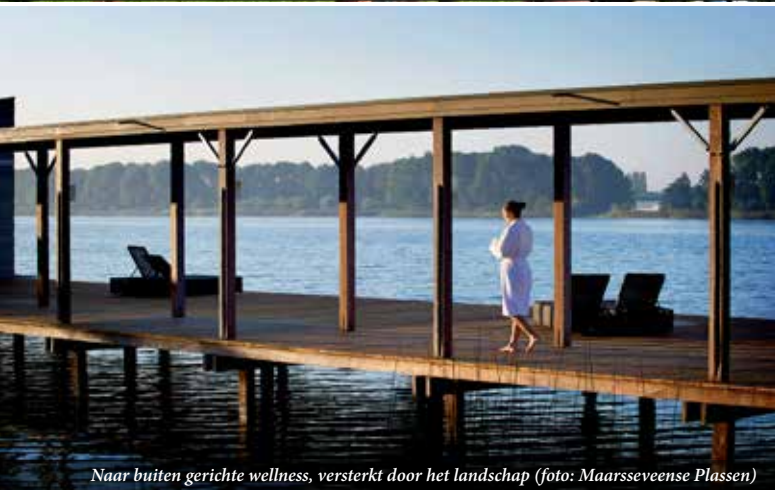
Rotterdam



Kleinschalige voorzieningen en elementen verrijken het gebied (foto: theetuin in Park 21)



Evenementen maken gebruik van de landschappelijke kwaliteiten van het gebied



Naar buiten gerichte wellness, versterkt door het landschap (foto: Maarsseveense Plassen)



Kleinschalige vormen van verblijfsrecreatie in wisselwerking met het landschap

Nieuwe verblijfsrecreatie is toegestaan mits kleinschalig, het iets toevoegt aan gebied, de openbaarheid behouden blijft en er een wisselwerking met het landschap is. Kunst en cultuur kan waarde toevoegen aan de landschapsbeleving. Bijvoorbeeld een theatervoorstelling die gebruik maakt van de stilte-donkerte-water van het gebied en daarmee in het stuk een extra verdieping geeft. Er worden geen functies toegevoegd die niet recreatief zijn of bij het Rottemereengebied passen, zoals grootschalige woningbouw of daarbij horende functies. In het geval van bijvoorbeeld bedrijvigheid kan dit op de bedrijventerreinen landen.

Verbeteren zonering biedt kansen: van (nog) meer rust naar (nog) intensiever gebruik

Er wordt gestreefd naar een karaktervol en relatief rustig uitloopgebied voor mensen dichtbij (lokaal, de omliggende dorpen en wijken) met daarin een aantal clusters met grote trekpleisters voor mensen van verder weg. Het vraagt permanente aandacht om een goede zonering te bieden en door te ontwikkelen, zodat het 'laadvermogen' van het gebied groter wordt terwijl er ook voldoende rust en ruimte beschikbaar blijven. De ambitie is om intensieve delen meer te clusteren en nieuwe initiatieven vanuit de markt daaraan toe te voegen (zie kaart met nieuwe en bestaande intensief recreatieve clusters met daarin recreatieve trekpleisters). Daarbij wordt gezocht naar een overkoepelend thema per cluster. De ambitie is deze clusters in de toekomst beter bereikbaar te maken, gecombineerd met een parkeerplaats en overstappunt en een heldere entree naar de rest van gebied. Aan de andere kant van het palet is de ambitie om juist meer stilte en natuurbeleving te creëren op een aantal plekken, bijvoorbeeld door meer waterrijke struingebieden te maken, of kleinschalige wandelpaden in de agrarische gebieden.

Evenementen

Tijdelijke recreatieve programma's, bijvoorbeeld op het gebied van cultuur, food en bewegen, verrijken het aanbod, sluiten aan bij de ambitie van duurzaam buiten en zorgen dat er meer te beleven is, ook buiten het hoogseizoen. Daarbij is het van belang een passend evenementenbeleid te formuleren voor de locaties Hoge Bergse Bos en Eendragtspolder met daarin onder ander het type evenement (passend bij de sfeer van het gebied, zoals een campingmarkt van de ANWB, een openlucht poëziefestival en sportevenementen), het aantal evenementen per jaar (niet elke week), de mate waarin moet worden aangesloten bij de ambitie van duurzaam buiten en het omliggende landschap. Goede ontsluiting en verkeerscirculatie in de omgeving is hierbij essentieel.

Opgaven en waar we aan gaan werken

Niet alle groepen maken gebruik van het gebied

Sommige groepen in de samenleving hebben een laag niveau van recreatieve participatie en maken geen of minder gebruik maken van de Rottemeren, zoals mensen die minder mobiel zijn of weinig te besteden hebben. Sommige omliggende wijken (zoals Crooswijk en Oude Noorden) scoren laag en is er weinig groen en recreatief aanbod in de wijk zelf. Daarnaast maken jongeren minder gebruik van het gebied; een landelijk gegeven. De uitdaging blijft om voornoemde bevolkingsgroepen te bewegen vaker een bezoek aan de Rottemeren te brengen. Hierbij gaan we aan het volgende werken:

- De komende jaren maken we een kwaliteitsslag in het recreatieve aanbod. We zetten in op vernieuwing en verrijking van het aanbod met speciale aandacht voor groepen met een laag niveau van recreatieve participatie en voor groepen die zich graag laten verrassen en inspireren en die op zoek zijn naar bijzondere belevingen.
- We zorgen dat het Rottemereengebied primair een openbaar gebied is en blijft. Private initiatieven van ondernemers wegen we

zorgvuldig af tegen het uitgangspunt van openbaarheid.

We streven naar verbeterde inclusiviteit: het Rottemeregebied is en blijft toegankelijk en aantrekkelijk voor iedereen.

- We verbinden de ambities voor de Rottemeren met maatschappelijke opgaven in de omgeving, zoals zorg en gezondheid, arbeidsparticipatie, en educatie, waardoor omwonenden meer worden betrokken bij het gebied.

Meer mogelijkheden om het gebied te profileren als water- en sportparadijs

Naast de Rotte dragen de Zevenhuizerplas en de roeibaan bij aan de watersportmogelijkheden. Een verbinding van de Rotte met de Zevenhuizerplas ontbreekt, evenals een verbinding met het grotere vaarwerk in de Zuidvleugel van de Randstad. Daarnaast verandert de waterrecreatieve vraag van bezit naar steeds meer huren van en varen met sloepen. Hierbij gaan we aan het volgende werken:

- We bouwen voort op het historische landschap van de Rottemeren en het waterrijke en sportieve karakter van het gebied; denk aan cultuurhistorie, culturele programma's, educatieve programma's en actieve programma's op alle niveaus van het dagelijkse ommetje tot topsport.
- We onderzoeken mogelijkheden om het vaar netwerk intern en extern te vergroten, bijvoorbeeld een verbinding van de Rotte met de Zevenhuizerplas en de Rotte-Rijn-Vliet verbinding en verbetering van de aansluiting op het recreatief vaarrouthenetwerk. Voorwaarde is een zorgvuldige afweging met de ambities voor het watersysteem.

Recreatieve aanbod sluit niet helemaal aan bij behoeften omliggende gebieden, het bestaande aanbod kan kwaliteitsslag gebruiken

Een deel van de recreatieve voorzieningen in de Rottemeren is in de loop der jaren wat sleets en gedateerd geworden, terwijl de kwaliteit van de recreatieve beleving steeds belangrijker wordt. De vraag naar recreatieve voorzieningen verandert voortdurend en zal ook de komende tijd veranderen. Dit wordt deels verklaard door een verwachte toename van het aantal bewoners in de regio. Ook veranderingen in de bevolkingssamenstelling van een wijk zijn van invloed. Sommige wijken rondom de Rottemeren zijn gegentrificeerd waarmee de recreatieve behoeften ook anders zijn geworden. Sommige groepen in de omgeving zijn op zoek naar bijzondere ervaringen en meer gericht op exclusievere vormen van recreatie. Door tijdig te anticiperen op veranderingen aan de vraagzijde kan een eigentijds en passend aanbod aan recreatieve voorzieningen worden gecreëerd. Hierbij gaan we aan het volgende werken:

- Samen met ondernemers werken we aan een eigentijds aanbod van voorzieningen en activiteiten van goede kwaliteit, om te kunnen voldoen aan de veeleisende behoeften van recreanten.
- We verbreden het recreatieve aanbod tot een jaarrond programma, door bijvoorbeeld ook tijdelijk programma te faciliteren.
- We faciliteren (kleinschalige) pop-up activiteiten die passen bij het karakter en de draagkracht van het gebied, zoals beeldende kunst, buitentheater en een pop-up camping.
- We ontwikkelen een samenhangend evenementenbeleid met locatieprofielen, passend bij het imago en de draagkracht van het gebied. Dit doen we in nauw overleg met bewoners, ondernemers, vervoerders en gemeente. We streven naar de versterking en ontwikkeling van enkele goed bereikbare bestaande (verblijfs) recreatieve clusters met een eigen karakter of thema rond bestaande trekpleisters zoals Outdoor Valley en koppelen deze clusters aan overstappunten. We onderzoeken de mogelijkheden om, logisch aansluitend op het routenetwerk met overstappunten,

enkele nieuwe clusters te ontwikkelen, bijvoorbeeld aan de noordzijde van de Zevenhuizerplas. Nieuwe voorzieningen mogen geen afbreuk doen aan de algemene toegankelijkheid en openbaarheid van het gebied.

- We streven naar de ontwikkeling van enkele goed bereikbare recreatieve clusters met een eigen karakter of thema rond bestaande trekpleisters zoals Outdoor Valley en koppelen deze clusters aan overstappunten. We onderzoeken de mogelijkheden om, logisch aansluitend op het routenetwerk met overstappunten, enkele nieuwe clusters te ontwikkelen, bijvoorbeeld rond de Willem-Alexander baan. Grote tijdelijke activiteiten maken slim gebruik van de faciliteiten in de clusters, zoals parkeren. We nodigen ondernemers en ondernemende burgers uit om nieuwe voorzieningen en activiteiten te ontwikkelen in de clusters.
- We verrijken het gebied met kleinschalige elementen en voorzieningen, zoals kunst of kleinschalige vormen van verblijfsrecreatie, en stimuleren ook anderen daartoe.

Kansen voor natuurrecreatie blijven onderbenut

De Rottemeren is allereerst een recreatiegebied. Toch kent het gebied verschillende natuurplekjes die het recreatieve aanbod verrijken, zoals het Koren molengat en de Wyberties. Buiten deze natuurlijk ingerichte plekken om wordt het beheer vooral bepaald door de gebruiksdruk. Door anders om te gaan met het beheer kunnen kansen voor meer biodiversiteit en een meer natuurbeleving worden benut. Hierbij gaan we aan het volgende werken:

- We onderzoeken of er meer gebieden extensief beheerd kunnen worden en of er op meer plekken natuurontwikkeling kan plaatsvinden in combinatie met natuurrecreatie en struinatuur. We werken hiervoor samen met natuur- en vogelwacht Rotta.

Kansen voor duurzaamheid, klimaatadaptatie en energietransitie

Hieronder worden een aantal voorbeelden genoemd die aansluiten bij de ambitie.

- Nieuwe initiatieven duurzaam en energieneutraal.
- Evenementen duurzaam en energieneutraal.
- Beperken autoverkeer door de recreatieve clusters en de overstappunten als 'sluis' te gebruiken.
- Er zijn kansen voor het meekoppelen van duurzaamheid aan functies: kleinschalige windenergie of zonne-energie op of bij recreatievoorzieningen, natuur inclusief en circulair bouwen met raingardens en helofytenfilters bij kleinschalige verblijfsrecreatie.
- Bij de overstappunten kunnen plaszuilen fosfaat terugwinnen, herbruikbaar asfalt en oplaadpunten gebruikt worden voor parkeerplaatsen. Rustigere, waterrijke struingebieden kunnen worden ingericht met helofytenfilters en natuurlijke oevers.
- Tijdelijke evenementen kunnen gebruik maken van kleinschalige wind- en zonne-energie en plaszuilen voor fosfaatwinning. Evenementenorganisaties zouden moeten streven naar zoveel mogelijk recycling met daarbij kansen voor biomassa bij de afvalverwerking.
- Organisaties in het gebied voelen zich sterk verbonden met het gebied, wat resulteert in een 'groene' koers waarbij gebied en organisaties elkaar versterken.
- Ook in het ondernemerschap in de Rottemeren staat duurzaamheid hoog in het vaandel, met het verwerven van het internationale keurmerk Green Key en de Blauwe Vlag. Ondernemers met het Green Key keurmerk doen er alles aan om het milieu te sparen, zonder dat hun gasten inleveren op comfort en kwaliteit. De Blauwe Vlag is de onderscheiding voor schone en veilige havens en stranden.
- Ondernemers ondersteunen een gezonde leefstijl, met een passende menukaart en aanbod dat een gezonde leefstijl stimuleert.



Aantrekkelijke langzaam-verkeersroutes om sporten en bewegen te stimuleren



Langs het Rondje Rottemeren kunnen nieuwe uitzichtpunten worden toegevoegd



Met omliggende groengebieden verbonden doorlopend routenetwerk (foto: Bentwoud)



Vaarverbindingen vanaf de Rotte naar wateren in de omgeving

Ambitie 4

Rondom bereikbaar en optimaal toegankelijk

De Rottemeren zijn hoofdzakelijk toegankelijk voor langzaam verkeer, de auto is te gast.

Belangrijke toegangen tot het gebied worden herkenbaar gemaakt als 'poorten' met parkeerplaatsen en overstappunten vanuit het openbaar vervoer naar het langzaam-verkeersnetwerk binnen het gebied. Dit netwerk wordt via regionale fiets- en wandelnetwerken verbonden met de grote groengebieden in de wijdere omgeving. Het maken van vaarverbindingen naar de Zevenhuizerplas, de Oude Rijn en de Vliet, en het verbinden van de Rottemeren met het Bentwoud is een ambitie die door verschillende partijen wordt gekoesterd.

Goed verbindingen met omliggende woon- en groengebieden

De ambitie is om de Rottemeren via logische en aantrekkelijke auto-, langzaam-verkeers- en vaarverbindingen beter te verbinden met de omliggende gebieden. Belangrijke toegangen tot het gebied worden herkenbaar gemaakt als 'poorten' tot de Rottemeren, zoveel mogelijk gekoppeld aan de recreatieve clusters, met parkeerplaatsen en overstappunten naar het langzaam-verkeersnetwerk binnen het gebied zelf (bijvoorbeeld Outdoor Valley en Willem-Alexander roeibaan). Er zijn voldoende ov-haltes voor bus, metro, tram en trein (bijvoorbeeld metro Nesselande, station Lansingerland-Zoetermeer, diverse bushaltes in Bleiswijk) binnen korte afstand die (bijna) aansluiten op het wandel- en fietsnetwerk, zij kunnen in de toekomst als overstappunt fungeren. Vanuit de aangrenzende woongebieden worden meer aantrekkelijke ommetjes mogelijk gemaakt. Het stimuleert omwonenden om actief te bewegen. Het routenetwerk van de Rottemeren wordt met regionale fiets- en wandelnetwerken beter verbonden tot een aantrekkelijk, doorlopend en veilig netwerk dat groengebieden in de wijdere omgeving ontsluit.

Zoveel mogelijk autovrij en een logisch netwerk met strategisch gesitueerde overstappunten

De insteek is dat de Rottemeren hoofdzakelijk toegankelijk is voor langzaam verkeer. Een slimme combinatie van het routewerk en de positionering van recreatieve voorzieningen zorgt daarbij voor een goede zonering van drukke en rustige gebieden. Inzet is om met de groene ribben en het rondje Rotte uit het landschappelijk raamwerk het langzaam-verkeersnetwerk compleet en overzichtelijk te maken. Daarbij horen ook voldoende (nieuwe) oversteekplaatsen over de Rotte en andere waterwegen in de vorm van bruggen en pontjes. De auto is te gast in het gebied. Grote recreantenstromen met de auto worden aan de randen opgevangen, daar is voldoende parkeerruimte, aan de recreatieve clusters en overstappunten op het langzaam-verkeersnetwerk gekoppeld. Er wordt naar gestreefd om dit zoveel mogelijk te clusteren. Uitzondering is de parkeerplaats in de Eendragtspolder die ver het gebied inprikt, hier kan in de toekomst eventueel een recreatiecluster ontwikkeld worden. Het sluipverkeer wordt in de toekomst geweerd, maar voor ondernemers en bewoners blijft het gebied wel met de auto toegankelijk.

-  Overstappunt van auto naar langzaam verkeer
-  Overstappunt van ov (trein, metro, tram en bus) naar langzaam verkeer
-  Nabijgelegen ov-haltes
-  Oversteekplaatsen over de Rotte
-  Ommetjes vanuit de omliggende wijken
-  Rondje Rottemeren: herkenbare doorgaande route voor langzaam verkeer (indicatief tracé)
-  Bestaand fietsroutenetwerk
-  Polderpad
-  Bestaande vaarverbindingen met de Rotte
-  Mogelijke nieuwe vaarverbindingen met de Rotte (potentieel)





Vergroot het vaar netwerk intern en extern (foto: Ringvaart Zuidplaspolder)



Koppel het Rondje Rottemeren aan landschapsontwikkeling en het toevoegen aan recreatief programma



Kleinschalige wandelpaden door agrarische gebieden (foto: Boerenlandpaden)



'Poorten' als aantekkelijke overstappunten naar langzaam verkeer (foto: Brabantse Natuurpoorten)

Meer vaarverbindingen in het gebied en in aansluiting op de omgeving

De Rotte is op een aantal plekken verbonden met wateren in de omgeving. De Hollandse IJssel is bereikbaar via de Hennipsloot. De Bergse Plassen en Kralingse Plas zijn aangesloten op de Rotte. De ambitie is om op de lange termijn, als de waterkwaliteit van de Rotte verbetert, ook de Zevenhuizerplas aan te sluiten. Daarnaast is een ambitie om de opgewaardeerde tochten, die onderdeel zijn van de groene ribben, aan te sluiten op de Rotte en de huidige en toekomstige woongebieden zo te ontsluiten voor bootjes.

Het maken van een vaarverbinding tussen Rotte, Oude Rijn en de Vliet, het ontwikkelen van twee pleisterplaatsen en het verbinden van de Rottemeren met het Bentwoud is een ambitie die door verschillende partijen in de omgeving wordt gekoesterd. Het Recreatieschap draagt hier graag aan bij mits het een meerwaarde voor het Rottemereengebied heeft.

Opgaven en waar we aan gaan werken

Bereikbaarheid en toegankelijkheid voor verbetering vatbaar

De routenetwerken in het Rottemereengebied zijn belangrijk, omdat een groot deel van het gebruik bestaat uit route gebonden recreatie. De bereikbaarheid en toegankelijkheid van het gebied voor langzaam verkeer, openbaar vervoer en auto is echter voor verbetering vatbaar. De autoroutes naar diverse belangrijke recreatieve bestemmingen zijn zonder bewegwijzering moeilijk te vinden, ov-haltes liggen vaak op behoorlijke afstand van het gebied en missen een logische aansluiting. Fiets- en wandelroutes vanuit de omliggende woongebieden zijn niet overal even aantrekkelijk en missen plaatselijk een logische aansluiting, met moeilijk te vinden of onoverzichtelijke toegangen tot het gebied.

De capaciteit van parkeerplaatsen is niet in balans met de behoefte: op sommige plekken te klein, op andere plekken te groot. Hierbij gaan we aan het volgende werken:

- We vangen bezoekers per auto zoveel mogelijk op aan de randen van het gebied en bij recreatieve clusters. Ov-haltes (bijvoorbeeld station Rotterdam Noord, metrohaltes Hesseplaats en Nesselande, station Lansingerland-Zoetermeer en de ZoRolin) en overstappunten voor auto's verbinden we met aantrekkelijke routenetwerken voor langzaam verkeer. Het gebied blijft toegankelijk voor bestemmingsverkeer en hulpdiensten. Een flexibel openbaar vervoersaanbod ondersteunt tijdelijke activiteiten.
- We onderzoeken de mogelijkheden voor een overstappunt langs de A12, bijvoorbeeld in samenhang met het toekomstige station Lansingerland-Zoetermeer.
- We ontwikkelen 'poorten', uitnodigende, aantrekkelijke toegangen tot het Rottemereengebied voor langzaam verkeer. Overstappunten van auto naar langzaam verkeer aan de randen van het Rottemereengebied koppelen we zoveel mogelijk aan de poorten.

Interne en externe netwerken beter aansluiten

De verbindingen tussen de interne netwerken voor langzaam verkeer en externe lokale en regionale netwerken zijn niet altijd even aantrekkelijk en logisch, en plaatselijk ontbreken er schakels. Voorbeelden zijn een route naar Zoetermeer en een goede verbinding naar het toekomstige woongebied in de Zuidplaspolder. Toegangen tot het Rottemereengebied zijn onoverzichtelijk of moeilijk herkenbaar. Hierbij gaan we aan het volgende werken:

- Samen met andere partijen dichten we de ontbrekende schakels in de aansluiting van het interne netwerk op lokale en regionale routenetwerken.



Compleet langzaam-verkeersnetwerk met nieuwe oversteken over het water



Verbeter de overstekbaarheid van de Rotte (foto: veerpont bij Bleiswijkse Verlaat)



Auto's worden aan de randen van het gebied opgevangen (foto: parkeerplaats Fort Vechten)



De auto is te gast in het gebied ten behoeve van langzaam verkeer (foto: Polderpad Rotte-Schie)

Voorbeelden van regionale schakels zijn het Polderpad van Rotte tot Schie en de fietsverbinding naar het Bentwoud als onderdeel van de doorgaande fietsverbinding tussen Rotterdam en Amsterdam.

- We onderzoeken mogelijkheden om het vaarnetwerk intern en extern te vergroten, bijvoorbeeld een verbinding van de Rotte met de Zevenhuizerplas en de Rijn-Rotte-Vliet verbinding. Voorwaarde is een zorgvuldige afweging met de ambities voor het recreatiegebied en het watersysteem (zie ook ambitie 3).

In het gebied zelf: ontbrekende schakels en dubbelingen

Intern beschikt het Rottemereengebied over een uitgebreid fiets- en wandelnetwerk, met aan de ene kant ontbrekende schakels en aan de andere kant trajecten met dubbelingen. Een duidelijke hiërarchie ontbreekt. Wie met de auto van de ene kant van het gebied naar de andere kant wil, raakt al snel verdwaald of loopt dood, terwijl in het zuiden sluipverkeer in de spits voor overlast zorgt. Belangrijke knelpunten zijn het beperkte aantal oversteken over de Rotte en de drukte op de populaire route langs de Rotte. Wielrenners, skaters, scootmobiel en andere vormen van 'langzaam' verkeer zitten elkaar in de weg door de beperkte capaciteit van deze route. Hierbij gaan we aan het volgende werken:

- We verbeteren de ontsluitingsstructuur van het gebied zelf. We zorgen voor een duidelijke hiërarchie in hoofd- en subroutes, voegen ontbrekende schakels toe en ruimen overbodig asfalt op.
- We ontlasten de route over de dijken langs de Rotte door een aantrekkelijk alternatief te bieden in de vorm van een tweede ring: het Rondje Rottemeren. We koppelen het rondje aan landschapontwikkeling en het toevoegen van recreatief programma.

Kansen voor duurzaamheid, klimaatadaptatie en energietransitie

Hieronder worden een aantal voorbeelden genoemd die aansluiten bij de ambitie.

- Duurzaam vervoer staat centraal in de Rottemeren. Een compleet, logisch, aaneengesloten en fijnmazig fiets- en wandelnetwerk, dat goed aansluit op de omliggende wegen en woongebieden stimuleert bezoekers om zich op een duurzame en gezonde manier door het gebied te verplaatsen.
- Op den duur elektrisch varen op de Rotte.
- Voor het verbeteren van de verbindingen met de omliggende woongebieden moet worden gedacht aan duurzame verlichting (evt. geïntegreerd in het wegdek), fietssnelwegen en herbruikbaar asfalt. Een zelfrijdende Rotte-bus kan de recreatieve functies ontsluiten.
- Bij de overstappunten kunnen plaszuilen fosfaat terugwinnen, herbruikbaar asfalt en oplaadpunten gebruikt worden voor parkeerplaatsen.
- Voor nieuwe vaarverbindingen zijn er kansen voor natuurlijke oevers, vispassages, helofytenfilters, en duurzame sluisen langs en tussen waterverbindingen.



De gemeenschappelijke verantwoordelijkheid voor de gezamenlijke ambities voor de Rottmeren worden vergroot door samen te werken met diverse partijen

Ambitie 5

Samenwerken vanuit een gemeenschappelijke verantwoordelijkheid

Het Recreatieschap is verantwoordelijk voor de inrichting en het beheer van het Rottmerengebied, maar doet dat niet alleen. Er wordt gewerkt aan een grotere bewustwording van de gemeenschappelijke verantwoordelijkheid voor het geheel door het Recreatieschap, gemeenten, de terreinbeheerder, huidige en toekomstige bewoners, ondernemers en maatschappelijke organisaties.

Recreatieschap, ondernemers en lokale partijen en organisaties werken samen in het verbeteren van het gebied

Het aantrekkelijker maken van het Rottmerengebied is een gezamenlijke ambitie van het Recreatieschap, gemeenten, de terreinbeheerder, huidige en toekomstige bewoners, ondernemers en maatschappelijke organisaties. Er wordt in de toekomst gewerkt aan een grotere bewustwording van de gemeenschappelijke verantwoordelijkheid voor het geheel. Partijen dragen allen bij aan de programmering, inrichting en het beheer van het Rottmerengebied en voelen zich nauw betrokken. De ambitie is om al de betrokken partijen telkens weer bij elkaar te brengen en te zorgen dat de ideeën en initiatieven elkaar keer op keer versterken.

Opgaven en waar we aan gaan werken

Het Recreatieschap is verantwoordelijk voor de inrichting en het beheer van het Rottmerengebied, maar doet dat niet alleen. Private partijen bieden een breed scala aan aanvullende voorzieningen: horeca, jachthavens, overnachtingsmogelijkheden, wellness, klimmuur, zorgboerderij, kanoverhuur en nog veel meer. Ondernemers geven aan dat zij bereid zijn om bij te dragen aan verbeteringen in de directe omgeving van hun bedrijf, en zijn zich bewust van het risico op verrommeling, wanneer ieder dat voor zich doet. Ook lokale groepen beginnen steeds meer de weg naar de Rottmeren te vinden. Zo voert natuur- en vogelwacht Rotta natuurbeheer uit in verschillende gebieden en zijn verschillende groepen actief in de Hennipgaarde; zij voeren beheeractiviteiten uit en organiseren activiteiten. Opgave is om al de betrokken partijen telkens weer bij elkaar te brengen, tot duurzame samenwerkingen te komen en te zorgen dat de ideeën en initiatieven elkaar keer op keer versterken.



Hierbij gaan we aan het volgende werken:

- In overleg met ondernemers en andere partijen gaan we dit kader uitwerken in een ontwikkelingsplan met uitvoeringsprogramma om onze ambities te realiseren. Daarin werken we de rollen van het Recreatieschap en andere partijen uit, en beschrijven we de financiering en de projecten in de toekomstige inrichting en beheer van het Rottmerengebied.
- Het Recreatieschap stelt randvoorwaarden op en maakt afspraken met ondernemers over de wijze waarop zij een bijdrage leveren aan de recreatieve programmering, inrichting en beheer.
- Het Recreatieschap nodigt lokale groepen uit om met ideeën te komen die de recreatieve belevingswaarde van het gebied vergroten en die bijdragen aan maatschappelijke opgaven, om die ideeën vervolgens samen te realiseren.
- We stimuleren zelfbeheer dat bijdraagt aan de betrokkenheid bij het Rottmerengebied en aan de belevingswaarde van het gebied voor bezoekers.
- We werken samen met maatschappelijke organisaties op het gebied van educatie en onderwijs (kinderen, scholen), zorg, gezondheid en arbeidsparticipatie om de economische en maatschappelijke meerwaarde van de Rottmeren te vergroten. We verbinden lokale programma's en maatschappelijke netwerken met de ambities voor het Rottmerengebied.
- We verbinden de ambities voor de Rottmeren met maatschappelijke opgaven in de omgeving, zoals zorg en gezondheid, arbeidsparticipatie, educatie, klimaatadaptatie en energietransitie. We streven naar circulariteit, bijvoorbeeld door biomassa duurzaam te benutten.
- De huidige bewoners en eventuele toekomstige bewoners worden bij het opstellen van het ontwikkelingsplan betrokken.
- We promoten en stimuleren het gebied en het programma-aanbod, bijvoorbeeld door het aangaan van nieuwe samenwerkingen en het verstrekken van subsidies.

4 | Samenhang en speelruimte, de betrokken partijen en hun rollen

Collectieve verantwoordelijkheid voor het geheel (samenhang), speelruimte voor de partners bij het uitwerken van projecten

In het voorgaande zijn de koers en de ambities voor de toekomst van het Rottemeregebied beschreven. Zij vormen de basis voor het nog te ontwikkelen ontwikkelingsplan met uitvoeringsprogramma. Het Recreatieschap neemt hierin het voortouw en werkt hierin nauw samen met overheden (gemeenten, provincie, Hoogheemraadschap, Landschapstafel, Hof van Delfland en Metropoolregio Rotterdam-Den Haag), belangengroepen (bijvoorbeeld de Stichting Plezierrivier, natuurvereniging Rotta en de Ondernemersvereniging Rottemeren), ondernemers (o.a. agrarisch en recreatie), maatschappelijke organisaties, en burgers. Voor het opstellen van het ontwikkelingsplan en het uitvoeringsprogramma zal een participatieproces worden ontwikkeld. Uiteindelijk zullen kader, ontwikkelingsplan en uitvoeringsprogramma resulteren in projecten met verschillende trekpleisters en partners, en een andere wijze van financieren.

We werken aan een grotere bewustwording van de gemeenschappelijke verantwoordelijkheid voor het geheel. Partijen bouwen mee aan het landschappelijk raamwerk en aan de uitstraling en herkenbaarheid van het gebied als geheel. Daarnaast nemen zij initiatief voor en geven uitvoering aan deelprojecten en zorgen zij voor de financiering hiervan. Het Recreatieschap speelt hierbij een coördinerende rol. Deelprojecten worden door de afzonderlijke gemeenten juridisch-planologisch begeleid. Afhankelijk van de opgave en planfase zullen de rollen van de betrokken partijen verschillen. In onderstaand schema en de daaropvolgende tekst zijn de rollen en de financiële bijdrage die partijen leveren op nader beschreven.

Financiering

Nieuw programma en een kwaliteitsverbetering betekent investeren in het gebied. Voor investeringen van het Recreatieschap en gemeentelijke bijdragen aan het gebied zal een helder kader worden opgesteld in de vorm van een investeringsplan. De haalbaarheid van plannen moet worden bepaald op basis van een goed onderbouwde kostenraming en er is een afweging van kosten en baten nodig. Investeren levert immers wat op, maar kan ook betekenen dat de gemeentelijke bijdragen aan het Recreatieschap omhoog moeten. Een deel van de ambities zijn te realiseren via regulier en groot onderhoud in een meerjarenplanning voor beheer. Voor andere projecten kunnen eigen investeringsbudgetten worden aangewend. Onderdeel van een investeringsplan is ook een vastgoedbeleid en een beleid voor ontwikkellocaties. Voor sommige zaken, zoals schoon water in de Rotte, circulariteit of duurzame energie, is het Recreatieschap afhankelijk van anderen. Het schap kan dit stimuleren in samenwerking met bijvoorbeeld het Hoogheemraadschap en gemeenten.

Als in de toekomst het aantal bezoekers sterk toeneemt en vergroting van het areaal nodig mocht zijn door de verstedelijking, dan is extra financiering nodig door bijvoorbeeld het verhogen van de deelnemersbijdrage.

Recreatieschap

Het recreatieschap is primair verantwoordelijk voor inrichting en beheer van het gebied. Daarnaast is het schap de bewaker van het groter geheel (de rentmeester van het gebied) en kijkt het voortdurend vanuit de scope van de lange termijn. Daardoor heeft het schap een coördinerende en verbindende functie naar alle andere betrokken partijen in het gebied. De functie komt op verschillende manieren tot uiting. Hieronder zijn de belangrijkste rollen beschreven.

- Initiator van nieuwe projecten.
- Regisseur (partijen bij elkaar brengen, bijvoorbeeld aan nog te organiseren gebiedstafels).
- Deelnemer aan projecten geïnitieerd door andere partijen.
- Toetsers van en adviseur bij initiatieven van andere partijen.
- Promotor en stimulator van het gebied en het programma-aanbod (bijvoorbeeld door het aangaan van nieuwe samenwerkingen en het verstrekken van subsidies).

Met de per 1 januari 2018 aangepaste gemeenschappelijke regeling is een nieuwe vorm van organiseren en samenwerken ontstaan. De komende jaren zal deze op gezette tijden worden geëvalueerd en indien nodig worden aangepast.

Gemeenten

De schapsgemeenten vervullen verschillende rollen waar het gaat om de relatie van het Rottemeregebied met de omgeving. Enerzijds zijn zij verantwoordelijk voor het beleid van het recreatieschap, anderzijds zijn zij partner in het realiseren van ambities die het Rottemeregebied ruimtelijk en functioneel verbinden met het grondgebied van de gemeente buiten het werkingsgebied van het schap. De gemeenten stellen 'Ruimte voor een groenblauwe toekomst' vast, het ontwikkelingsplan en het uitvoeringsprogramma worden binnen dit kader ontwikkeld en door het Algemeen Bestuur van het Recreatieschap vastgesteld. De uitvoering van de projecten die daarna op gang komen wordt ter hand genomen door het Dagelijks Bestuur van het recreatieschap. Om dit mogelijk te maken wordt het ontwikkelingsplan opgenomen in de gemeentelijke omgevingsvisies en, waar nodig, vertaald in omgevingsplannen. Naast omgevingsbeleid zijn er ook relaties met bijvoorbeeld sociaaleconomisch of cultuurbeleid. Waar mogelijk kan worden aangehaakt bij bestaande gemeentelijke programma's die bijvoorbeeld bijdragen aan een gezonde leefstijl, arbeidsparticipatie, educatie of betere fysieke en groene verbindingen met de woonomgeving. Gemeenten kunnen hun grondportefeuilles strategisch benutten door bijvoorbeeld ruilgronden in te zetten,

Verantwoordelijkheden betrokkenpartijen per planfase			
	Kader	Ontwikkelingsplan + uitvoeringsprogramma	Projecten en initiatieven
Recreatieschap	<ul style="list-style-type: none"> • <i>initiatiefnemer</i> • <i>adviseur</i> • <i>financier</i> 	<ul style="list-style-type: none"> • <i>initiatiefnemer</i> • <i>adviseur</i> • <i>stelt vast</i> • <i>financier</i> 	<ul style="list-style-type: none"> • <i>initiatiefnemer of betrokkene</i> • <i>adviseur en toetsers</i> • <i>financier</i>
Gemeenten	<ul style="list-style-type: none"> • <i>stelt vast</i> 	<ul style="list-style-type: none"> • <i>betrokkene</i> • <i>toetsers</i> 	<ul style="list-style-type: none"> • <i>initiatiefnemer of betrokkene</i> • <i>toetsers</i> • <i>stelt vast (op RO)</i> • <i>financier</i>
Ondernemers	<ul style="list-style-type: none"> • <i>betrokkene</i> 	<ul style="list-style-type: none"> • <i>betrokkene</i> 	<ul style="list-style-type: none"> • <i>initiatiefnemer of betrokkene</i> • <i>financier</i>
Maatschappelijke organisaties	<ul style="list-style-type: none"> • <i>betrokkene</i> 	<ul style="list-style-type: none"> • <i>betrokkene</i> 	<ul style="list-style-type: none"> • <i>initiatiefnemer of betrokkene</i> • <i>financier</i>
Individuele bewoners en betrokkenen	<ul style="list-style-type: none"> • <i>betrokkene</i> 	<ul style="list-style-type: none"> • <i>betrokkene</i> 	<ul style="list-style-type: none"> • <i>initiatiefnemer of betrokkene</i>
Provincie, hoogheemraadschap en overigen	<ul style="list-style-type: none"> • <i>betrokkene</i> 	<ul style="list-style-type: none"> • <i>betrokkene</i> • <i>toetsers</i> 	<ul style="list-style-type: none"> • <i>initiatiefnemer of betrokkene</i> • <i>toetsers (op wateraspecten)</i> • <i>financier</i>

wanneer aankoop van gronden voor het beter functioneren van het Rottemeregebied nodig is.

Op een aantal plekken is dit van belang omdat de ruimte tussen Rotte en (in de toekomst) bebouwd gebied erg smal en druk is. Gemeenten zijn (mede-)financier via bijdragen aan het Recreatieschap en via het realiseren van eigen projecten en programma's.

Belangenverenigingen, ondernemers, maatschappelijke organisaties en burgers

Iedereen kan met initiatieven komen om het Rottemeregebied mooier, leuker en waardevoller te maken. Ook maatschappelijke organisaties, private partijen en andere initiatiefnemers kunnen recreatieve voorzieningen realiseren en beheren. Zij werken daarin samen met het Recreatieschap en andere partijen. Initiatiefnemers die de kwaliteiten en de infrastructuur van het gebied commercieel benutten geven daarvoor ook iets terug. Zij kunnen bijvoorbeeld financieel bijdragen, beheerstaken overnemen en het gebied promoten.

Hoogheemraadschap

Het Hoogheemraadschap is verantwoordelijk voor het watersysteem en de waterkwaliteit in het Rottemeregebied, en het nautisch beheer van de Rotte ligt bij het hoogheemraadschap. Zij streeft naar een verdergaande toekomstige samenwerking met de overige partijen in de Rottemeren waarbij de gezamenlijke opgave voor een klimaatrobuust watersysteem centraal staat. Het Hoogheemraadschap voert zelf projecten uit, maar stimuleert, faciliteert en financiert ook

initiatieven van anderen, mits zij substantiële bijdragen leveren aan het Waterbeheerplan. Het Hoogheemraadschap is op dit moment adviseur bij schapsvergaderingen en wil graag naast de drie deelnemende gemeenten graag partner zijn. Het schap deelt deze ambitie met als aandachtspunt dat bij een partnerschap ook een financiële bijdrage hoort.

Provincie

Onderdelen van het ontwikkelingsplan die het gemeentelijk niveau overstijgen, zullen een plek moeten krijgen in provinciaal omgevingsbeleid. Veel projecten kunnen in aanmerking komen voor provinciale subsidies (UPG). Daarvoor moeten initiatiefnemers hun plannen voorleggen aan de landschapstafel Hof van Delfland. Ook cofinanciering van onderdelen, bijvoorbeeld lokale wandelpaden, behoort tot de mogelijkheden. Daarnaast is de provincie ook samenwerkingspartner, als het bijdraagt aan het verwezenlijken van de ambities voor het gebied Rottemeren.

Bronnen

APPN (2017) Scenario's mogelijke vaarverbinding Rotte-Rijn-Vliet. <https://www.appm.nl/nieuws/scenarios-mogelijke-vaarverbinding-rotte-rijn-vliet/>

Bureau Buhrs (2017) Merkboek de Rotte: gebiedsmarketing de Rotte en omliggende gebieden. Samenwerkingsverband 'Ook dit is de Rotte'

Bureau Buhrs (2017) Marketing- en communicatieaanpak de Rotte & omliggende gebieden, Bijlagendocument. Samenwerkingsverband 'Ook dit is de Rotte'

marco.broekman, in samenwerking met Vereniging Deltametropool en Nohnik (2017) Verkenning Stedelijk Landschap en groenblauwe structuur Zuid-Holland: naar een schaa sprong voor een metropolaan landschapspark. Provincie Zuid-Holland & Provinciaal Adviseur Ruimtelijke Kwaliteit Zuid-Holland

BVR (2014) Visie op de strategische opgave recreatiegebieden regio Rotterdam 2030, Werkboek. Koepelschap Buitenstedelijk Groen

Delva Landscape Architects (2017) Toekomstperspectief binnenstedelijke Rotte. Programma Rivieroever gemeente Rotterdam

Gemeente Lansingerland, afdeling Strategische Ontwikkeling (2009) Lansingerland op weg naar 2040

Gemeente Lansingerland (2012) Nota Cultuurhistorie Plus

Gemeente Rotterdam (2016) Rotterdamse rivieren: levendiger, aantrekkelijker en natuurlijker. Programma Rivieroever Rotterdam op hoofdlijnen 2015-2018

Gemeente Rotterdam (2014) Uitvoeringsprogramma Natuurkaart Rotterdam

Gemeente Zuidplas (2012) Structuurvisie Zuidplas 2030: Ruimte voor dorps wonen in de Randstad

Gemeente Zuidplas (2016) Visie recreatie Zuidplas 2025: naar een zichtbaar, bereikbaar en beleefbaar Zuidplas

Hoogheemraadschap van Schieland en de Krimpeneerwaard (2016) Met mensen en water: Waterbeheersplan 2016-2021

LOLA landscape architects & CITYFÖRSTER architecture + urbanism (2017) Ontwikkelgids Recreatiegebied Rottemeren

Provincie Zuid-Holland (2017) Waterrecreatie Zuid-Holland in cijfers. <http://waterrecreatienederland.nl/content/uploads/2018/03/2017-10-18-Infographic-PZH.pdf>

Recreatieschap Rottemeren (2013) Schapsplan Rottemeren 2030

Rho adviseurs en LOLA landscape architects (2017) Integrale ontwikkeling Zuidplas: bidboek

Staatsbosbeheer (2017) Samen voor een toekomstbestendig Rottemeren: Visie van Staatsbosbeheer op de samenwerking, de ontwikkeling en het beheer van de Rottemeren

Staatsbosbeheer (2018) Vraaganalyse Recreatiegebieden Recreatieschap Rottemeren.

Vereniging Deltametropool et al. (2017) SPOT ON, landschap als economische vestigingsvoorwaarde

Peter Verkade en gemeente Lansingerland (2008) Groen- en recreatie Lansingerland: Visie op samenhangende ontwikkeling van groen- en recreatiegebieden (definitief concept). Gemeente Lansingerland

C. de Vries (2014) Bezoek en waardering van groen in en om Rotterdam 2014. Gemeente Rotterdam



Colofon

'Ruimte voor een groenblauwe toekomst' is gemaakt in opdracht van Staatsbosbeheer door Strootman Landschapsarchitecten uit Amsterdam. Alle tekst en beelden zijn opgesteld door Strootman Landschapsarchitecten, tenzij anders vermeld. 'Ruimte voor een groenblauwe toekomst' is tot stand gekomen door intensieve samenwerking met de partners van Recreatieschap Rottemeren en met vertegenwoordigers van een groot aantal partijen uit het gebied, die door middel van een aantal werksessies waardevolle input hebben geleverd die de basis heeft gevormd voor dit document.

Deelnemers werksessies

Hannie van den Heuvel	Bewonersorganisatie Rotte
Ingeborg Neeleman	Bewonersorganisatie Rotte
Annemieke Bongers	Gemeente Lansingerland
Rob Hogenbijl	Gemeente Lansingerland
Karin Koemans	Gemeente Lansingerland
Annemarie Kok	Gemeente Lansingerland
Arjan Koopman	Gemeente Lansingerland
Annemiek Fontein	Gemeente Rotterdam
Yolanda Boekhoudt	Gemeente Rotterdam
Caren Jannink	Gemeente Rotterdam
Arjo Klijnsmit	Gemeente Rotterdam
Hala Fawzi	Gemeente Zuidplas
Edwin van der Hoorn	Gemeente Zuidplas
Roderick Simons	Gemeente Zuidplas
Martijn Tabak	Gemeente Zuidplas
Marit Meier	Hoogheemraadschap van Schieland en de Krimpenerwaard
Vera Rondeltap	Landschapstafel Hof van Delfland
Mariëlle van den Berge	Ondernemersvereniging Rottemeren
Erik Rövekamp	Ondernemersvereniging Rottemeren
Hans Bor	Provincie Zuid-Holland
Daniël Bakker	Staatsbosbeheer
Nelleke den Boon	Staatsbosbeheer
Frans van der Meer	Staatsbosbeheer
Hans Sytsema	Staatsbosbeheer
Cees van Vliet	Staatsbosbeheer
Marja de Bruyn	Stichting Plezierrivier
Liesbeth de Frel	Stichting Natuurpolders / Hennipgaarde
Kees van den Brug	Stichting Rotta
René van Buren	Stichting Rotteverband
Paul Scheublin	Stichting Rotteverband / Stichting Rotta
Kitty Kok	Topsport Rotterdam
Gerard Milort	Vereniging Regio Water
Bert de Boer	Wandelnet
Ben Holtslag	Wandelnet

Kernteam

Arjan Koopman	Gemeente Lansingerland
Yolanda Boekhoudt	Gemeente Rotterdam
Arjo Klijnsmit	Gemeente Rotterdam
Jolanda Niemeijer	Gemeente Zuidplas
Nelleke den Boon	Staatsbosbeheer
Frans van der Meer	Staatsbosbeheer

Projectteam

Theo de Bruin	NL RNT
Marlies Brinkhuijsen	Strootman Landschapsarchitecten
Eline Holtes	Strootman Landschapsarchitecten
Tessa Schouten	Strootman Landschapsarchitecten
Matthijs Willemsen	Strootman Landschapsarchitecten

Bronnen

Al het beeldmateriaal en tekst: © Strootman Landschapsarchitecten bv, tenzij anders aangegeven. Sommige beelden zijn afkomstig van internet, daarvan is het beeldrecht soms onduidelijk. Rechthebbenden kunnen contact opnemen met Staatsbosbeheer.





Dit document is gemaakt door:

STROOTMAN
LANDSCHAPSARCHITECTEN

Funenpark 1-D
1018 AK Amsterdam / NL
www.strootman.net
bureau@strootman.net
T. +31(0)20-419.41.69
F. +31(0)20-419.06.17

In opdracht van:



Postbus 58174
1040 HD Amsterdam / NL
www.staatsbosbeheer.nl
T. +31(0)10-298.10.10