



Kwaliteitsimpuls Lage Bergse Bos

Visie en schetsontwerp

HOSPER
16 oktober 2018

Inhoudsopgave

Inleiding	3
1. Achtergrond, context en vraag	5
1.1 Aanleiding kwaliteitsimpuls	6
1.2 Achtergrondinformatie kwaliteitsimpuls	7
1.2.1 Richtinggevende achtergrondinformatie	7
1.2.2 Informatieve achtergrondinformatie	8
1.3 Doel kwaliteitsimpuls	9
1.3.1 Ruimtelijke kwaliteitsimpuls	9
1.3.2 Recreatieve kwaliteitsimpuls	9
2. Visie	11
2.1 Context Lage Bergse Bos	12
2.2 Functionele rand versus ontspannen kern	13
2.2.1 Functionele rand	13
2.2.2 Ontspannen kern	14
2.3 Visie	15
2.3.1 Ontspannen kern vergroten	15
2.3.2 Drie karakters voor het Lage Bergse Bos	16
2.3.3 Zes ambities	17
3. Schetsontwerp	19
3.1 Schetsontwerp	20
3.2 Deelgebieden en fasering	22
3.3 Themakaarten	24
3.3.1 Gemotoriseerd verkeer en parkeren	24
3.3.2 Fietspaden	25
3.3.3 Wandelpaden en ruiterspaden	26
3.3.4 Water	27
3.3.5 Recreatief programma	28
3.3.6 Recreatieve voorzieningen	31
3.4 Impressies en principe doorsnedes	32
3.4.1 Bosrand	32
3.4.2 Eilandenrijk	33
3.4.3 Park	34
3.4.4 Principe doorsnedes	35
3.5 Globale raming investeringskosten	36
Bijlage 1 Doorlopen proces	37
B1.1 Overlegstructuur	38
B1.2 Doorlopen proces	39
B1.3 Beeldverslag bijeenkomsten private stakeholders	40
Bijlage 2 Ingebrachte ideeën	43
Colofon	48

Inleiding

Het Recreatieschap Rottemeren heeft HOSPER gevraagd om een visie en een ontwerp op te stellen voor het realiseren van een kwaliteitsimpuls voor het Lage Bergse Bos: een gewaardeerd recreatiegebied tussen Bergschenhoek en de Rotterdamse wijk Hillegersberg.

Dit document bevat de visie met het schetsontwerp. In de hierna volgende periode wordt de visie uitgewerkt tot een Voorlopig Ontwerp (gereed eind 2018) en daarna tot een Definitief Ontwerp (gereed in het voorjaar van 2019). Dit Definitief Ontwerp wordt gebruikt als basis voor de technische uitwerking en realisatie, zodat het Lage Bergse Bos nóg mooier en aantrekkelijker wordt.

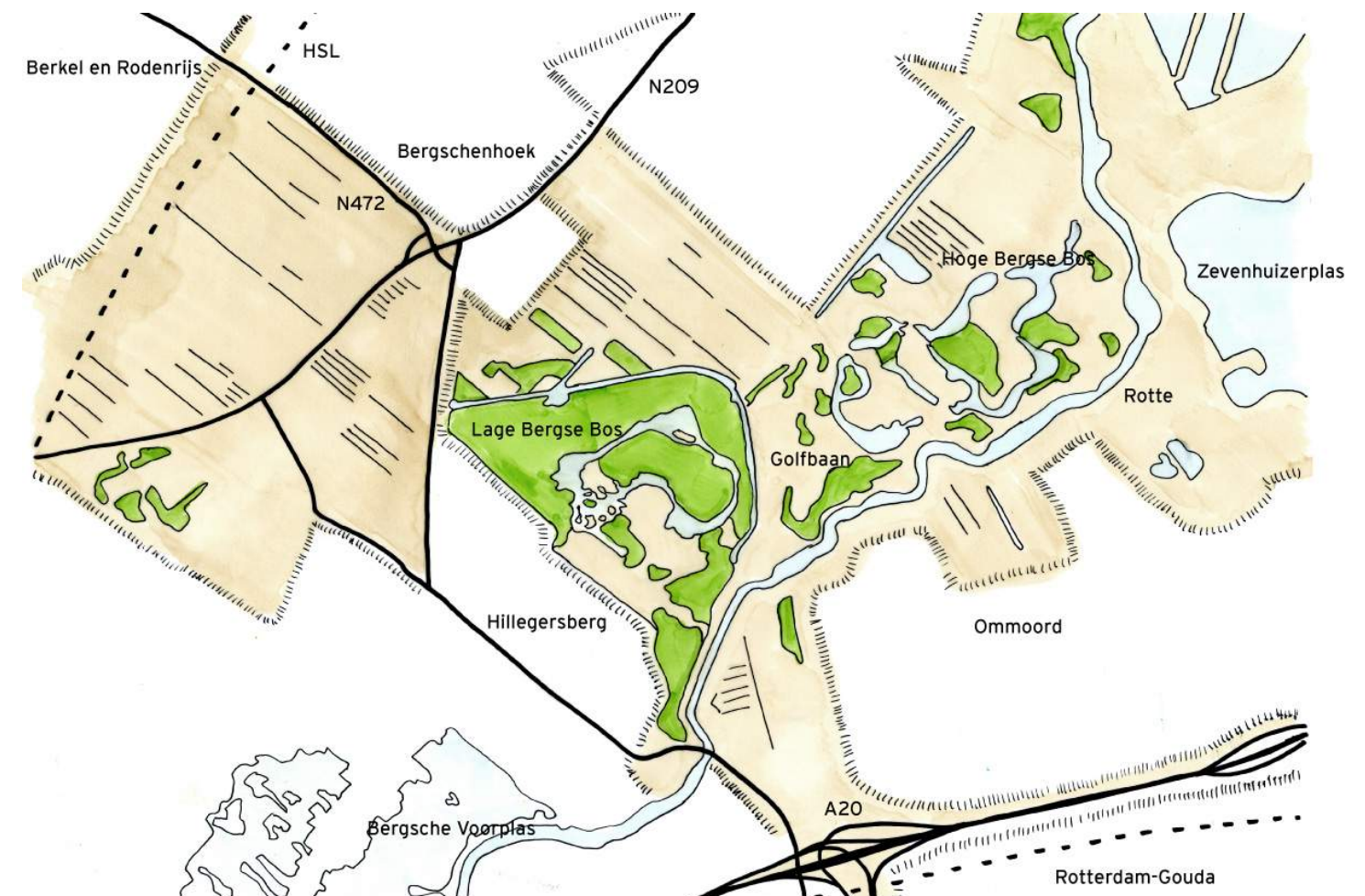
Parallel aan de kwaliteitsimpuls is het Recreatieschap voor het gehele Rottemerengebied een traject gestart, waarbij drie partijen (gemeente Rotterdam, gemeente Lansingerland en het Recreatieschap) de kaders van het beleid vaststellen. Vervolgens wordt er op basis van gelijktijdig vast te stellen ambities en speerpunten, een visie voor het gehele gebied ontwikkeld. Momenteel wordt het Kaderdocument opgesteld, het visietraject start begin 2019. De kwaliteitsimpuls voor het Lage Bergse Bos loopt dus vooruit op de visie voor de Rottemeren. Om te zorgen dat het ontwerp voor het Lage Bergse Bos past binnen de vast te stellen kaders en de te ontwikkelen visie voor het totale gebied, vindt continu afstemming plaats.

Leeswijzer

In dit document wordt eerst inzicht gegeven in de achtergrond en context van de opgave. In het tweede hoofdstuk wordt de visie beschreven. Aansluitend is de visie vertaald naar een schetsontwerp; deze wordt in het derde hoofdstuk uitgebreid toegelicht.

Voorliggende visie is tot stand gekomen door samenwerking met en input van diverse partijen en belanghebbenden: naast het Recreatieschap en de beide gemeenten is gesproken met HHSK en consortium De Groene Boog. Daarnaast zijn twee stakeholders bijeenkomsten georganiseerd waar gesproken is met ondernemers, omwonenden en belangengroepen. Een beschrijving van het planproces en de daaruit voortgekomen input vindt u respectievelijk in Bijlage 1 en Bijlage 2.

Haarlem, oktober 2018



1. Achtergrond, context en vraag

1.1 Aanleiding kwaliteitsimpuls

Binnen het Recreatieschap bestaat al geruime tijd de behoefte aan een kwaliteitsimpuls voor het Lage Bergse Bos. Het was echter lang onduidelijk waar het tracé van de A16 exact gepositioneerd zou worden. In afwachting van besluitvorming hieromtrent is de laatste jaren weinig geïnvesteerd in het gebied. Met het definitief vaststellen van het tracé is het moment gekomen om de kwaliteitsimpuls in gang te zetten.

Het Lage Bergse Bos is een geliefd recreatiegebied, dat sinds de aanleg in de jaren '70 amper is veranderd. De maatschappij is door de jaren heen echter wel veranderd, en daarmee ook het gebruik van het Lage Bergse Bos en de eisen die aan het gebied worden gesteld. Zo is de verkeersdruk toegenomen, zijn er nieuwe vormen van recreatie ontstaan en zijn er andere verdwenen, waardoor vraag en aanbod van voorzieningen niet meer altijd op elkaar aansluiten.

De realisatie van Rijksweg A16 door het Lage Bergse Bos heeft grote gevolgen: de A16 komt in een halfverdiepte tunnelbak, overdekt door een langgerekte heuvel. Voor de realisatie van deze tunnelbak wordt een deel van het bos gekapt, het zal enige tijd duren voordat het bosgevoel daar weer is hersteld.

Daarnaast hebben de essentaksterfte en het planmatig bosbeheer grote invloed op het Lage Bergse Bos. Er moeten veel essen worden gekapt en er zullen ook andere grote bomen verdwijnen omdat ze aan het einde van hun levensduur zijn gekomen en daardoor onveilig worden (met name populieren). Ook neemt de invloed van zoute kwel steeds verder toe.



Tracé A16 (bron: Rijkswaterstaat).



Te kappen bomen.

1.2 Achtergrondinformatie kwaliteitsimpuls

In de afgelopen jaren zijn uiteenlopende plannen, visies en documenten gemaakt en onderzoeken verricht. De informatie die als input dient voor de kwaliteitsimpuls wordt in dit hoofdstuk weergegeven.

1.2.1 Richtinggevende achtergrondinformatie

Door Rijkswaterstaat is het consortium De Groene Boog als marktpartij geselecteerd voor het ontwerpen en realiseren van de A16 en de daarop gelegen heuvel. Voor de landschappelijke inpassing van de heuvel zijn achtereenvolgens een ambitiedocument, een schetsontwerp en een referentie-ontwerp opgesteld. Deze dienen als vertrekpunt voor Rijkswaterstaat, en daarmee als richtinggevend voor de kwaliteitsimpuls van het Lage Bergse Bos. Voor de kwaliteitsimpuls geldt dat de heuvel buiten de werkgrenzen valt. De heuvel maakt echter integraal onderdeel uit van het Lage Bergse Bos, daarom worden in de visie voor de kwaliteitsimpuls uitspraken gedaan over dit gebied. Het voorliggende ontwerp van de A16 en de heuvel is daarbij richtinggevend, eventuele afwijkingen worden afgestemd met De Groene Boog. Zowel vanuit De Groene Boog als vanuit de kwaliteitsimpuls is het uitgangspunt dat er regelmatig inhoudelijke afstemming plaatsvindt om tot een optimale integratie van het ontwerp van de heuvel en de kwaliteitsimpuls te komen. Daarbij zijn vooral de paden, beplanting en taluds onderwerp van gesprek.

In het Lage Bergse Bos zijn er een aantal vastgestelde inrichtingsonderdelen en het is de bedoeling dat deze in de kwaliteitsimpuls gehandhaafd blijven. Daarbij gaat het met name om de in aanbouw zijnde manege (verplaatst i.v.m. de komst van de A16), het Lake House, het familierestaurant en de recent heringerichte speelvallei.

De gemeenten Lansingerland en Rotterdam hebben inmiddels samen met het Recreatieschap de aansluiting van het Lage Bergse Bos op de Grindweg uitgewerkt; dit ontwerp is leidend voor de kwaliteitsimpuls.

Tijdens het participatieproces voor de inpassing van de A16 zijn er wensen gehonoreerd die niet alleen invloed hebben op de heuvel, maar ook op de rest van het Lage Bergse Bos. Deze zijn terug te vinden in het document 'Rotterdam en Lansingerland beter bereikbaar - A16 Rotterdam - Opbrengst participatie inpassing', mei 2016, referentienummer dzh0516ck072. Op hoofdlijnen gaat het om:

- het positioneren van functionaliteiten (barbecue, horeca, recreatie) ten noordoosten van het talud
- aandacht voor langzaam verkeersroutes
- behoud van de bosstrook langs de woningen
- terugbrengen van een wandelroute met bruggetjes/eilanden, bij voorkeur toegankelijk voor wandelwagens
- water compenseren in peilgebied
- handhaven van de kanoroute, bij voorkeur meer waterrecreatie
- speelvoorzieningen die bereikbaar zijn vanuit de wijk
- barbecue-locatie met ligweide, toiletten en vuilcontainers
- gebied ten zuiden van de tunnel richten op gezin/spelen
- gebied ten noorden van tunnel met regionale aantrekkingskracht



Ambitiedocument Lage Bergse Bos (bron: Recreatieschap).



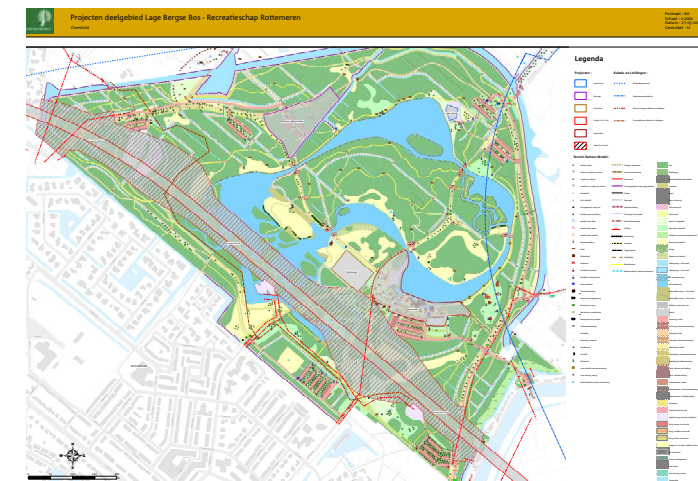
Referentie-ontwerp A16 Lage Bergse Bos (bron: Recreatieschap).



Entreegebied Grindweg (bron: Arcadis).



Schetsontwerp Lage Bergse Bos (bron: Recreatieschap).



Overzichtskaart Lage Bergse Bos met vastgestelde inrichtingsonderdelen (bron: Recreatieschap).



Opbrengst participatie inpassing (bron: Rijkswaterstaat).

ID	Recreatieschap Rotterdam - Accepteren ontwerp	Bovenliggend	Onderliggend
MAS-1007	<p>De Opdrachtnemer dient, namens RWS, met het Recreatieschap Rotterdam overeenstemming te bereiken over de uitvoering van de Infrastructuur Recreatieschap Rotterdam tot een objectief verifieerbaar niveau. Deze uitvoering dient de Opdrachtnemer in een ontwerpnota en definitieve ontwerptekening vast te leggen en aan het Recreatieschap Rotterdam ter acceptatie voor te leggen.</p> <p>De ontwerpnota en -tekening geven in elk geval een gedetailleerde weergave van Infrastructuur Dertien Recreatieschap Rotterdam, zodanig dat deze een goed beeld geeft van de situering, de verschijningsvorm, het materiaalgebruik, de afmeting en detaillering, de constructieve opbouw, de aansluitingen op aangrenzende infrastructuur en aard en capaciteit van de installaties.</p> <p>Het Recreatieschap Rotterdam moet de Opdrachtnemer binnen 20 Werkdagen na ontvangst van de ontwerpnota en definitieve ontwerptekening in kennis of het verzoek tot acceptatie is gehonoreerd. Indien het Recreatieschap Rotterdam acceptatie weigert, laat hij deze mededeling vergezeld gaan van een schriftelijke motivering waarin duidelijk blijkt aan welke vastgelegde, geobjectiveerde criteria niet is voldaan.</p>		
Toelichting eis:			
Eis geldt beginnend op		Eis geldt tot en met	
Aanvangsdatum		Opleverdatum	

MAS-1007: verplichting tot afstemming voor Groene Boog met het Recreatieschap

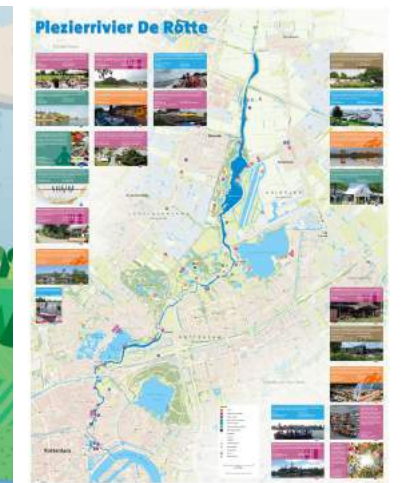
1.2.2 Informatieve achtergrondinformatie

Door de jaren heen is er veel geschreven over de ontwikkeling van Recreatiegebied Rottemeren, waar het Lage Bergse Bos onderdeel van uitmaakt. Zo heeft de marketingstrategie 'Dit is de Rotte' als doel om de positionering en bekendheid van het Rottemereengebied te vergroten. De verschillende documenten bieden informatie over de Rottemeren als geheel, een deel van de documenten gaat specifiek in op het Lage Bergse Bos. Deze informatie is als input gebruikt voor de kwaliteitsimpuls van het Lage Bergse Bos.

Ook is er gekeken naar de Toekomstvisie en de Structuurvisie van de gemeente Lansingerland. Deze documenten ondersteunen het belang van het Lage Bergse Bos, de informatie die hierin staat is echter weinig specifiek voor de kwaliteitsimpuls.

Er is zeer concrete informatie beschikbaar over de aanwezigheid van kabels en leidingen, en met betrekking tot het planmatige bosbeheer van het Recreatieschap: een meerjarenplanning om het bos de komende 20 jaar gezond en veilig te houden. Ook deze informatie is als input meegenomen bij het opstellen van de kwaliteitsimpuls.

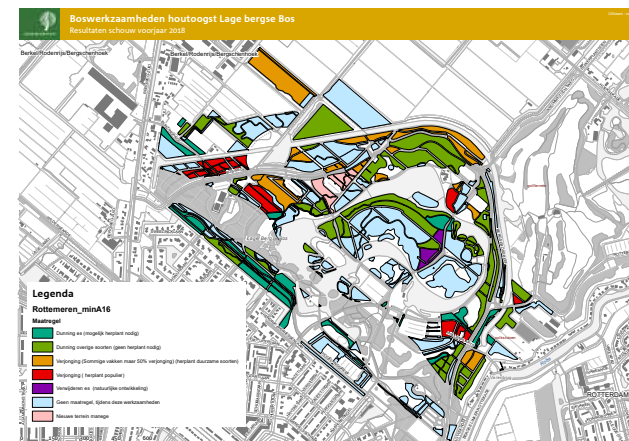
Tot slot hebben de gesprekken met belangengroepen en omwonenden en de gesprekken met Staatsbosbeheer (namens het Recreatieschap) en beide gemeenten veel informatie over het gebied opgeleverd.



Informatie over en visies m.b.t. de (ontwikkeling van) de Rottemeren.



Toekomstvisie en Structuurvisie (bron: gemeente Lansingerland).



Boswerkzaamheden (bron: Staatsbosbeheer).



Kabels en leidingen.

1.3 Doel kwaliteitsimpuls

Het Lage Bergse Bos voldoet niet meer aan de eisen van de huidige tijd, de kwaliteitsimpuls moet hier verandering in brengen. Het Lage Bergse Bos oogt op een aantal plekken gedateerd, speelt onvoldoende in op de behoeves van omwonenden (Rotterdam en Lansingerland) en het veranderde gebruik en sluit niet goed genoeg aan op de omgeving.

Het doel van de kwaliteitsimpuls is tweeledig. Ten eerste moet het Lage Bergse Bos door de kwaliteitsimpuls een hoogwaardige uitstraling krijgen, met een spanningsboog in beleving. De landschappelijke kwaliteiten moeten worden gekoesterd en versterkt. Hierdoor ontstaan verschillende deelgebieden met een sterk karakter en een divers recreatief gebruik dat aansluit op de beoogde doelgroepen (geel, rood, blauw en paars) en flexibel kan inspelen op de toekomst.

Ten tweede moet in de kwaliteitsimpuls een passend recreatief programma ontwikkeld worden, dat aansluit op de ruimtelijke kwaliteitsimpuls en een positieve bijdrage levert aan gebruik, beleving, identiteit en waardering van het Lage Bergse Bos. Het recreatieve aanbod moet goed gaan aansluiten op de (potentiële) vraag.

1.3.1 In de kwaliteitsimpuls te verbeteren ruimtelijke aspecten

Het Lage Bergse Bos heeft veel kwaliteiten, die hoog gewaardeerd worden. Er zijn delen met een fraai boskarakter en delen met een aantrekkelijk parkkarakter. Er zijn echter ook delen van het Lage Bergse Bos waar deze kwaliteiten minder sterk aanwezig zijn. Het bos is bijvoorbeeld te klein voor een echte boservaring. Dit wordt mede veroorzaakt door de brede verkeerszone door de rand van het gebied. Deze verkeerszone voelt als het einde van het bos, terwijl het bos aan de andere kant van de verkeerszone op veel plaatsen gewoon doorloopt. De parkweides zijn te groot voor de hoeveelheid bezoekers: de minder strategisch gelegen parkweides zijn vaak ongebruikt en ogen daarmee leeg en verlaten. Tot slot is het Lage Bergse Bos op een flink aantal plekken vlak in sfeer en gebruik; het karakter zit vaak tussen bos, park en recreatiegebied in. Hierdoor ontbreekt een spanningsboog in de beleving.

1.3.2 In de kwaliteitsimpuls te verbeteren recreatieve aspecten

De kwaliteitsimpuls heeft, naast een ruimtelijk, ook een recreatief aspect. De belangrijkste sterktes en zwaktes worden beschreven in het rapport 'Recreatief programma voor het Lage Bergse Bos', LAGroup, september 2018. Samengevat heeft het Lage Bergse Bos ook op recreatief gebied veel kwaliteiten. Zo is het gebied al goed ontsloten door goede recreatieve paden, zijn er bestaande bezoekersstromen, is er een cluster van goed lopende activiteiten aan de Bergse Plas, hebben delen van het gebied een bijzondere identiteit en is de bereikbaarheid op orde. Er zijn echter ook een aantal zwaktes: de hierboven beschreven vlakke in sfeer en gebruik, de entrees zijn niet goed herkenbaar, is er een gebrekkig aanbod aan functies buiten het zomerseizoen en is de relatie met de Rotte beperkt. De voornaamste bedreigingen voor de recreatieve voorzieningen in het Lage Bergse Bos zijn de concurrentie van recreatief aanbod in de directe omgeving, de aanleg van de A16 die het boskarakter aantast en het risico dat de heuvel een barrière wordt tussen de woonbuurten en het Lage Bergse Bos. De voornaamste kansen zijn de ligging in het Rottemeren-gebied met daarin de potentie om het Lage Bergse Bos sterker te differentiëren van andere deelgebieden, het hoogteverschil op het talud is te gebruiken voor spannende functies, de verdere groei van inwoners in de omgeving en daarmee een te verwachten toename van het bezoekersaantal, de herinrichting van de A16 kan aangegrepen worden voor een betere verbinding met (de buurten ten oosten van) de Rotte, de vergrijzing met een toename van vitale ouderen, een intensiever gebruik van parken als ontmoetingsplek, en trends in vrijetijdsgedrag met meer behoefte aan ecologie/duurzaamheid/gezondheid, bewegen/actief zijn en (kleinschalige) openlucht evenementen.



Kwaliteit: een fraai bos om doorheen te dwalen.



Kwaliteit: aantrekkelijk park met recreatieve voorzieningen.



Minder sterk: het verkeer beperkt de boservaring.



Minder sterk: lege parkweides.



Minder sterk: vlak in sfeer en gebruik.

2. Visie

2.1 Context Lage Bergse Bos

Het Lage Bergse Bos maakt deel uit van het Rottemeregebied. Binnen het Rottemeregebied heeft het een eigen identiteit.

In de regio is het Lage Bergse Bos uniek door de aanwezigheid van het bos. Er zijn veel polders, wateren en recreatiegebieden, maar weinig echte bossen. Dat geeft het Lage Bergse Bos een unieke aantrekkingskracht.

In tegenstelling tot het stedelijke Kralingse Bos, ligt het Lage Bergse Bos op de overgang tussen stad en buitengebied. Dat trekt vooral mensen uit de omliggende woongebieden (Rotterdam en Berschenhoek), maar ook enkele mensen van verder weg die afkomen op het boskarakter of die het Lage Bergse Bos beschouwen als startpunt voor een bezoek aan het Rottemeregebied.

In de huidige situatie zorgt de watergang rond het Lage Bergse Bos voor een gevoelsmatige scheiding tussen het Hoekse Park / golfbaan (Hoge Bergse Bos) en het Lage Bergse Bos, ondanks de aanwezige bruggen. Tussen de Rotte en het Lage Bergse Bos ligt een rij huizen met de achterkant naar het Lage Bergse Bos, deze zorgen voor een gevoelsmatige scheiding tussen het Lage Bergse Bos en de Rotte. In de kwaliteitsimpuls is het wenselijk om het Lage Bergse Bos beter te verbinden met de aangrenzende gebieden. Door de aanwezige fysieke barrières van water en woningen is dit slechts beperkt mogelijk. Op het tunneldak van de A16 kan een nieuwe verbinding gemaakt worden tussen het Lage Bergse Bos en de Rotte. Daarnaast bestaat het versterken van de verbindingen vooral uit het realiseren van uitnodigende entrees en duidelijke bebording, zodat mensen het gebied ingetrokken worden.



Het Lage Bergse Bos biedt een boservaring: een uitzondering in een omgeving van polders en water.



Golfbaan de Hooge Rotterdamsche.



Hoge Bergse Bos.



Rottemeren.



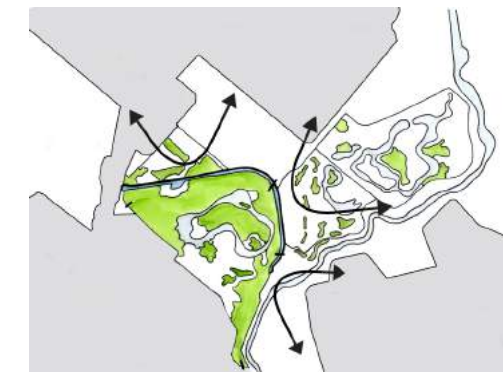
Rivier de Rotte.



Het Lage Bergse Bos heeft een eigen identiteit binnen het Rottemeregebied.



Het Lage Bergse Bos ligt op de overgang tussen stad en landschap.



Het Lage Bergse Bos ligt gevoelsmatig los van de omliggende recreatiegebieden.

2.2 Functionele rand versus ontspannen kern

In de meeste bos- en recreatiegebieden is de bezoekersintensiteit hoog bij de belangrijkste entrees. Vanaf de entrees waaien de recreanten uit over het gebied, zodat het snel rustiger wordt. Deze rustige gebieden zijn essentieel om te kunnen ontspannen. In het Lage Bergse Bos komen de bezoekers van alle kanten, zodat alleen het midden van het gebied relatief rustig is. In deze 'ontspannen kern' kunnen bezoekers, ver van de verkeersdrukke, dwalen.

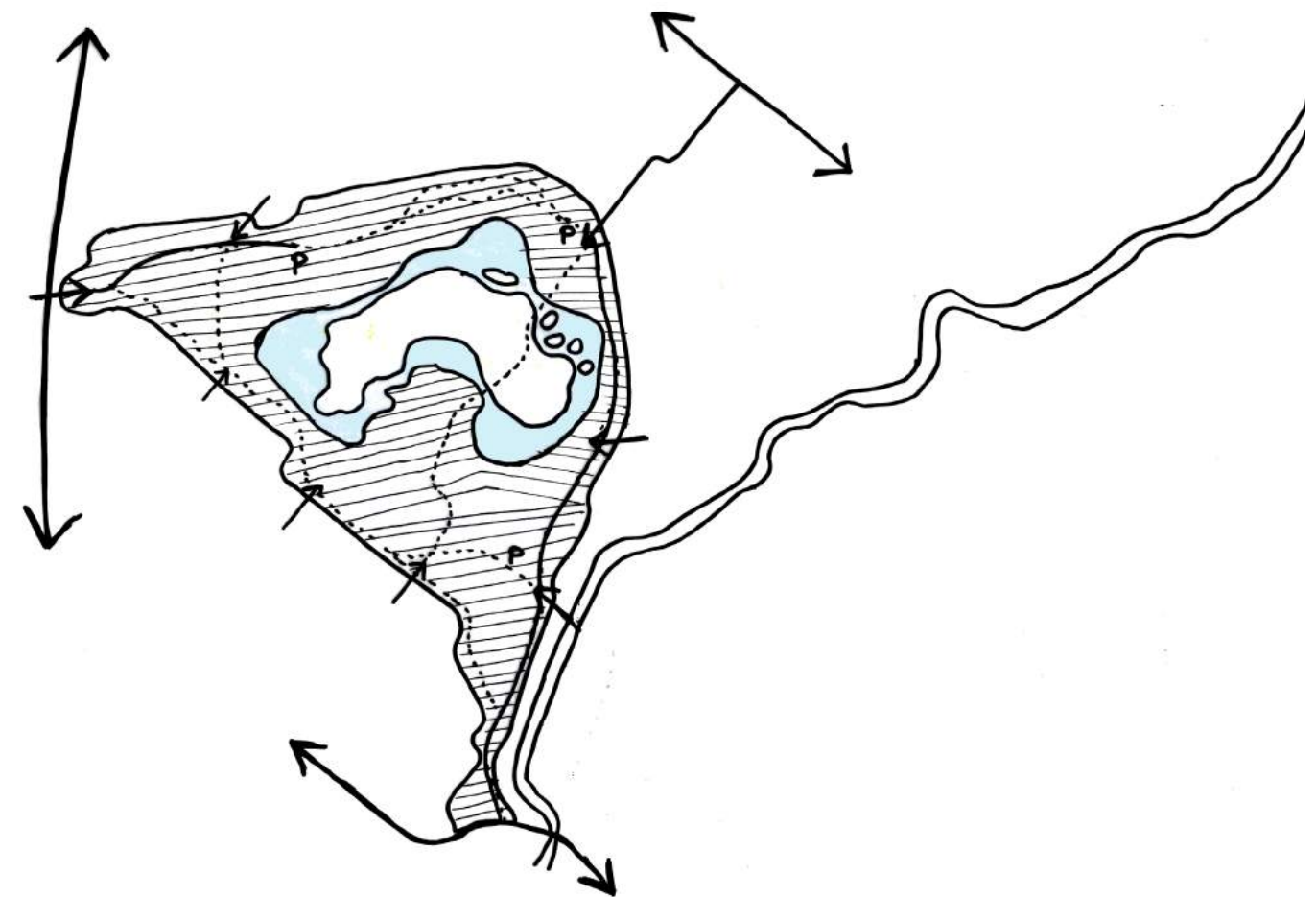
2.2.1 Functionele rand

De rand van het Lage Bergse Bos is grotendeels functioneel ingericht. Er ligt (deels) driedubbele verharding: een rijloper voor gemotoriseerd verkeer en twee fietspaden. Op de Rottebandreef / Bergsebosdreef is overlast door sluipverkeer.

In de functionele rand liggen veel parkeerplaatsen. Een deel van deze parkeerplaatsen is niet gekoppeld aan een recreatieve functie, maar liggen 'los in het bos'. Het merendeel van deze parkeerplaatsen is overgedimensioneerd: ze zijn zelden tot nooit vol. De vele (halflege) parkeerplaatsen zorgen voor een ongemakkelijke sfeer, vooral op regenachtige of schemerige momenten.

Ontspannen wandelen is in de functionele rand niet goed mogelijk: er is geen separaat voetpad, zodat wandelaars altijd alert moeten zijn op fietsverkeer. Bovendien is het geen aantrekkelijke wandelroute: het is een saai pad langs de weg, in plaats van een mogelijk uitdagend bospad.

Tot slot is de routing in de functionele rand zodanig dat bezoekers over de parkeerplaats moeten om bij een recreatieve functie te komen; niet alleen automobilisten maar ook fietsers en voetgangers. Bezoekers zien eerst de parkeerplaats en moeten vervolgens zoeken naar de recreatieve functie, die daar ergens achter ligt. Deze opstelling draagt niet bij aan een aantrekkelijk en recreatief karakter.



Een functionele rand met entrees en parkeerplaatsen die in verbinding staan met elkaar.



Driedubbele verharding, niet prettig om te wandelen.



Veel parkeerplaatsen, grotendeels onderbezet.



Recreatieve functie ligt onopvallend achter parkeerplaats.

2.2.2 Ontspannen kern

Het centrale deel van het Lage Bergse bos wordt hoog gewaardeerd door de bezoekers. Er is een sterke natuurbeleving door het overal aanwezige bos én door het waterrijke eiland met de daar aanwezige runderen. De paden zijn gemaakt van een halfverharding wat aansluit op het natuurlijke karakter, daardoor lijken ze op te gaan in het bos.

De waterpartij zorgt voor een parksfeer, mede door parkoevers en recreatieve voorzieningen zoals speelvallei en hondenstrand. De molenstompen vormen bijzondere elementen in het gebied.

Doordat er in de onspannen kern geen auto's komen, is dit gebied veel rustiger dan de functionele rand van het Lage Bergse Bos. Het is mogelijk om hier te dwalen en te ontspannen, en het voelt ver van de drukte van de stad.



Het eiland als hart van het Lage Bergse Bos, waar ontspanning is te vinden in de natuur.



Echt bos: anders dan recreatiegebied of park.



Kunnen (ver)dwalen in een gebied met kleinschalige eilanden.



Fraaie waterpartij.



Aantrekkelijke parkoevers.



Unieke identiteit van een waterrijk bosgebied.



Runderen versterken natuurbeleving.



Karaktervolle molenstompen.



Gewaardeerde recreatieve plekken.

2.3 Visie

2.3.1 Ontspannen kern vergroten

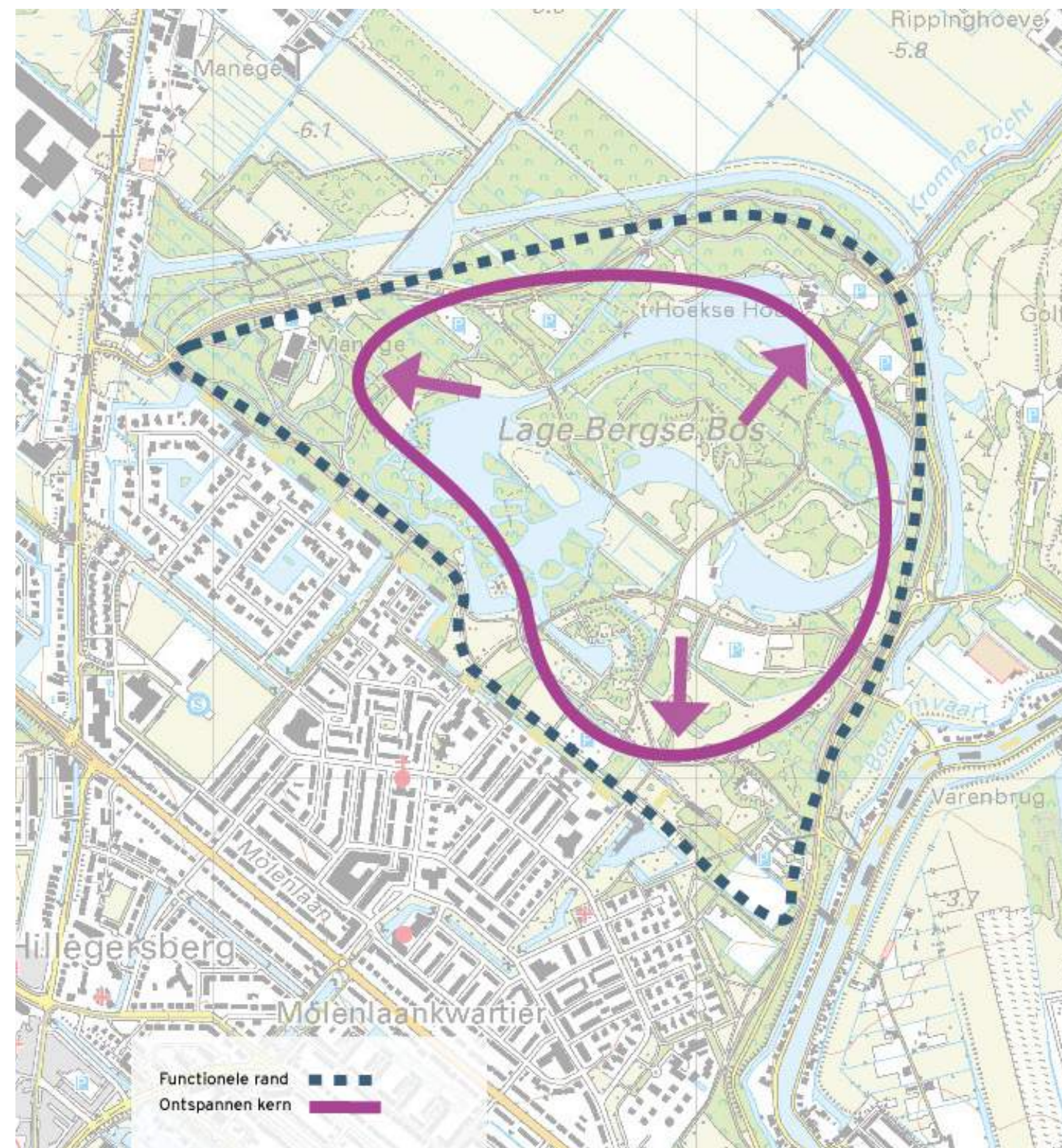
De visie voor het Lage Bergse Bos bestaat uit het vergroten van de ontspannen kern. Door de ontspannen kern te vergroten worden de kwaliteiten van het Lage Bergse Bos versterkt en biedt het gebied meer ontspanning voor de bezoekers. Niet alleen de gele doelgroep die het Lage Bergse Bos in de huidige situatie al goed weet te vinden, maar ook voor de blauwe, rode en paarse leefstijl die in de huidige situatie in het Lage Bergse Bos relatief weinig wordt bediend.

Om de ontspannen kern te vergroten, wordt de functionele rand geminimaliseerd. De ontsluitingsroute wordt beter ingepast in het bos en er zijn alleen parkeerplaatsen waar deze daadwerkelijk nodig zijn: bij de entrees en bij de horeca.

Er dient onderzoek gedaan te worden naar het beperken van het doorgaand verkeer op de Rottebandreef/ Bergsebosdreef. Beperken van het verkeer kan leiden tot beperken van de breedte van het asfalt, en daarmee met het versterken van de bosbeleving op het smalste deel (langs de Bergsebosdreef).

De ambitie is om het parkeren zo veel mogelijk te beperken en te kiezen voor drie parkeerplaatsen: bij elke entree één. De omvang van deze parkeerplaatsen dient tijdens de uitwerking nader bepaald te worden.

De gebouwde voorzieningen (horeca en manege) bevinden zich op de overgang tussen de functionele rand en de ontspannen kern, zodat ze goed bereikbaar zijn én profiteren van de kwaliteiten van de kern.



2.3.2 Drie karakters voor het Lage Bergse Bos

Binnen het Lage Bergse Bos zijn drie karakters te onderscheiden: de Bosrand, het Eilandenrijk en het Park. Deze karakters worden versterkt en uitgebreid. De Bosrand bestaat uit een robuust bos, dat het hele gebied omarmt. Hier worden functionele onderdelen zoals parkeerplaatsen en ontsluiting ingepast, bij de entrees wordt een relatie met de omgeving gezocht. Het Eilandenrijk ligt centraal in het gebied en heeft een sterk natuurlijk karakter, gebaseerd op het waterrijke bos (afgewisseld met hogere drogere delen). Het Park krijgt een cultureel uiterlijk en strekt zich uit van de woonbuurt tot de oevers van de waterpartij, inclusief de heuvel over de A16. In het park liggen verschillende recreatieve functies en herkenningspunten zoals horeca, molenstompen en speelvallei.



Bosrand



Eilandenrijk



Park



2.3.3 Zes ambities

Het Recreatieschap, gemeente Rotterdam en gemeente Lansingerland hebben zes ambities geformuleerd met betrekking tot de kwaliteitsimpuls voor het Lage Bergse Bos. Hieronder wordt per thema kort toegelicht hoe dit in de visie is verwerkt.

1. Eigen identiteit en samenhang, verbonden en zichtbaar

Het Lage Bergse Bos heeft een eigen identiteit binnen het Rottemeregebied: het heeft vooral een lokale functie, heeft een sterk boskarakter en bevat kleinschalige recreatieve functies. Het Lage Bergse Bos onderscheidt zich qua inrichting en programma ten opzichte van andere groenstructuren: het unieke waterrijke boskarakter en romantische parkkarakter worden versterkt en de kleinschalige extensieve recreatieve functies sluiten hierop aan. Het onderscheidt zich hiermee nadrukkelijk van het aangrenzende Hoge Bergse Bos, dat meer gericht is op het faciliteren van buitensport activiteiten en dat grootschalige intensieve recreatieve voorzieningen bevat.

Het Lage Bergse Bos wordt beter verbonden met de omgeving. Door het landschappelijk inpassen van de verkeersroute door het bos, wordt de barrièrewerking verminderd en zal het Lage Bergse Bos meer een eenheid gaan vormen met het Hoekse Park: het bos loopt dan immers ononderbroken door van Lage Bergse Bos tot Hoekse Park. Ook wordt het Lage Bergse Bos over de tunnelbak van de A16 verbonden met de Rotte. De groenstructuur wordt doorgetrokken tot aan de Rottekade en er komt een voet-/fietspad dat de Rottekade en de Rottebandreef met elkaar verbindt. De langzaam verkeersroutes vanuit de woonbuurten lopen op een vanzelfsprekende manier door in het Lage Bergse Bos, hierdoor ontstaat een goede recreatieve verbinding met het Lage Bergse Bos en de omgeving (Rotte, Hoge Bergse Bos, Polderpad). Zodra er bebording is ontwikkeld voor het hele Rottemeregebied, wordt deze eveneens toegepast in het Lage Bergse Bos. Hierdoor ontstaat een routing door het Rottemeregebied, waar het Lage Bergse Bos integraal in wordt opgenomen.

2. Vergroten van bekendheid en voorzieningen voor gewenste doelgroepen

In de visie is gekozen voor het toevoegen van kleinschalige voorzieningen, die de verschillende karakters van het Lage Bergse Bos versterken en aansluiten bij de wens van de doelgroepen die het Lage Bergse Bos op dit moment het meest gebruiken.

Om het gebied beter op de kaart te zetten, kan de oostelijke molenstomp worden ingezet als 'motortje': hier is bijvoorbeeld ruimte voor een informatiecentrum A16 en/of een steunpunt/educatief centrum van Staatsbosbeheer/Recreatieschap Rottemeren, dat later kan transformeren of uitgroeien tot bijzondere kleinschalige (horeca) voorziening voor de rode en blauwe doelgroep. Voor deze doelgroep is momenteel nog geen voorziening in het Lage Bergse Bos, terwijl deze wel veel voorkomt in de aangrenzende woonbuurt.

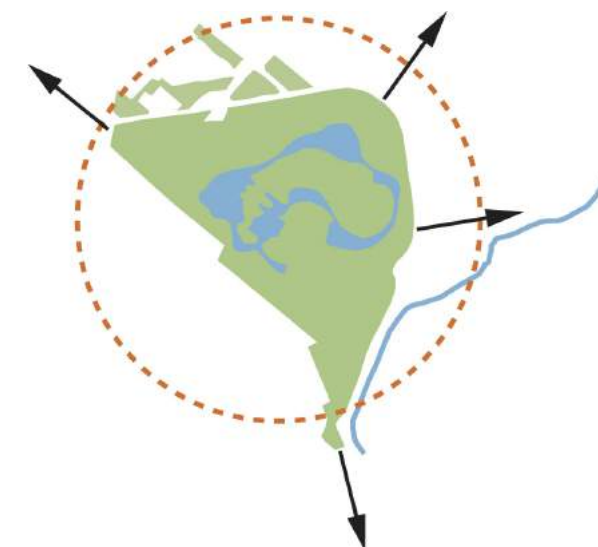
De programmering van een eventueel amfitheater / tribune kan eveneens bijdragen aan de bekendheid van het Lage Bergse Bos: een amfitheater kan zich ontwikkelen tot geliefde plek voor een kleinschalig concert, of tot een intensiever geprogrammeerd buitenpodium als dependance van de Rotterdamse popcentra.

3. Duidelijke entrees als visitekaart

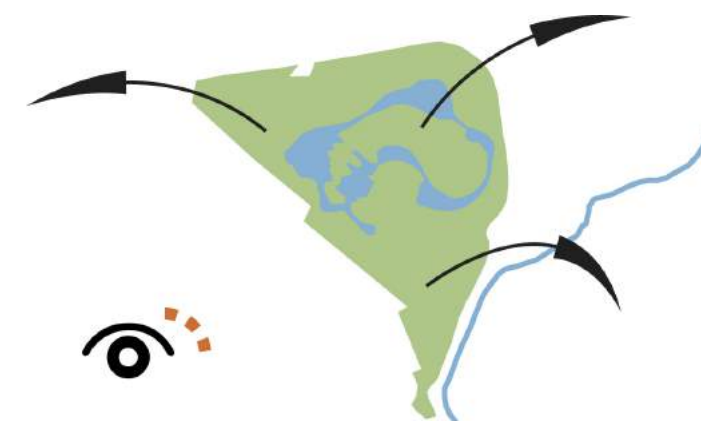
De entrees van het Lage Bergse Bos worden sterker beleefbaar gemaakt. Door het openen van het bos ter plaatse van de entrees, en het verdichten van het bos daar omheen, wordt een prettige en overzichtelijke entreezone gecreëerd vanaf waar men 'het bos in duikt'. Door de entrees landschappelijk vorm te geven, wordt het groene karakter van het Lage Bergse Bos ondersteund. De bewegwijzering die voor de gehele Rottemeren wordt uitgewerkt, wordt eveneens toegepast in het Lage Bergse Bos.

4. Robuuste beplanting, diversiteit en koesteren van natuur

In het Lage Bergse Bos zijn zowel drukke als rustige gebieden aanwezig. Bij de parkeerplaatsen en in het parkgedeelte zullen meer mensen komen dan in de tussengelegen bosgebieden. Het merendeel van de bezoekers zal de herkenbare wandel- en fietsroutes volgen, de tussengelegen gebieden zullen rustig blijven. Er komt geen intensieve recreatieve programmering, die de bestaande natuurwaarden zal verstoren.



1. Eigen identiteit, verbonden met de omgeving.



2. Vergroten van bekendheid.



3. Duidelijke en uitnodigende entrees.

Bij het aanpassen van de beplanting (als gevolg van de essentaksterfte en de aanleg van de tunnelbak) wordt gekozen voor een robuuste mix van inheemse bomen en heesters. Deze mix heeft een reële kans om de veranderende omstandigheden (zoute kwel) te overleven. Overal waar herplant nodig is, wordt dezelfde mix toegepast. Daarmee wordt voorkomen dat, bij een toekomstige boomziekte, hele bosvakken geroid moeten worden. De soorten zijn zodanig gekozen dat ze ecologisch een meerwaarde bieden. De mix bestaat uit een combinatie van snelle groeiers en langzame groeiers. Snelle groeiers zodat op korte termijn weer een redelijk volgroeid bosbeeld ontstaat, en langzame groeiers voor een duurzaam bosbeeld op de langere termijn.

Het is mogelijk om op het eiland het waterpeil te verhogen. Hierdoor transformeert het bestaande bos tot een elzenbroekbos: een bos van elzen met een ondergroei van grauwe wilg. Dit transformatieproces is ecologisch interessant. Of het vernatten van het eiland ecologisch, watertechnisch en beheertechnisch wenselijk is, dient nog besloten te worden.

In het Lage Bergse Bos wordt de diversiteit van habitats vergroot. Er wordt een sterker onderscheid gemaakt tussen de bosrand en het moerasbos op het eiland. Een deel van de harde oevers wordt omgevormd tot zachte oevers en er worden nieuwe eilanden gecreëerd, waarbij het water dwars door het bos loopt zodat uitwisseling tussen bos en water mogelijk is, en er ruimte is voor zoomvegetatie.

5. Eigentijdse infrastructuur en duidelijke fiets- en wandelpadenstructuur

In het Lage Bergse Bos wordt het autoverkeer ontmoedigd door het beperken van het aantal parkeerplaatsen (alleen nog bij de entrees / horeca), en door het omvormen van de royaal ogende bundel infrastructuur naar een 'weg door het bos'. Het is wenselijk om sluipverkeer tegen te gaan, hiervoor dient echter een verkeerskundig onderzoek op een grotere schaal te worden verricht. Zodra duidelijk is wat er voor het beperken van het sluipverkeer mogelijk en nodig is, kan dit in het Lage Bergse Bos worden ingepast.

In het Lage Bergse Bos liggen een aantal fietsroutes. Het Lage Bergse Bos is te klein om een recreatief fietsronkje te kunnen herbergen. Bovendien is er een groot snelheidsverschil tussen fietsers (mede door de opmars van de elektrische fiets) en wandelaars. Daarom is ervoor gekozen om alleen functionele fietsroutes door het Lage Bergse Bos te laten lopen en deze te scheiden van de wandelpaden.

Daar waar een bestaande fietsroute niet meer nodig is, wordt deze omgevormd tot wandelpad: Dit betreft het dubbele fietspad rondom het bos en de oost-west fietsroute over het eiland. Deze nieuwe wandelpaden zijn breed en vlak genoeg voor een prettige rolstoel-/kinderwagen route. Door het bos tot aan deze paden door te zetten, wordt de belevingswaarde verhoogd.

Voor wandelaars wordt onderscheid gemaakt tussen hoofdwandelroutes en struinpaden. Er komen drie herkenbare hoofdwandelroutes die in verbinding staan met de parkeerplaatsen. Deze wandelroutes hebben weinig kruisingen, zodat eenvoudig een ontspannen wandeling gemaakt kan worden: een rondje door het bos, door het park en over het eiland. Struinpaden zorgen voor een fijnmazig netwerk voor de liefhebber.

De bestaande ruiterspaden worden gehandhaafd en waar nodig (door de aanleg van de heuvel) hersteld. Op het water worden de mogelijkheden voor varen versterkt: een kano-overstap bij de stuw, een rondje om het eiland (ook tussen de nieuwe eilanden door) en de realisatie van een aantal aanlegsteigers.

6. Duurzame oplossingen

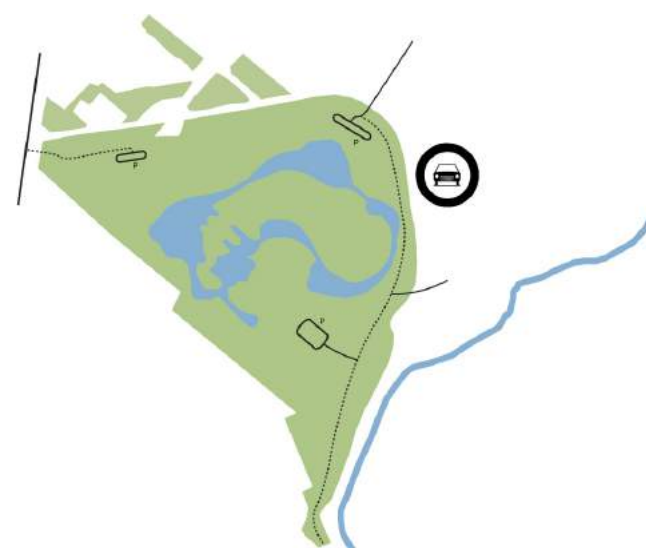
Bij de kwaliteitsimpuls voor het Lage Bergse Bos staat een duurzame ontwikkeling voorop. Bestaande beplanting wordt waar mogelijk gehandhaafd. Voor nieuwe beplanting vormen inheemse soorten de basis, deze hebben goede overlevingskansen bij de komende klimaatverandering en toename van zoute kwel. Door het vergroten van de variatie in boomsoorten en door het toevoegen van mantelzoomvegetatie en zachte oevers wordt de biodiversiteit en toekomstbestendigheid vergroot.

Het watersysteem kan robuuster gemaakt worden door het gelijktrekken van het waterpeil van het eiland met dat van de waterpartij. Zachte oevers en de uitwisseling tussen water en bos dragen bij aan een duurzaam en ecologisch aantrekkelijk landschap.

Bij het bosbeheer vrijkomende takken en boomstronken worden neergelegd om mee te spelen (hutten bouwen).



4. Robuuste beplanting toevoegen en behouden van natuur.



5. Een duidelijke infrastructuur voor verschillende gebruikers.



6. Duurzame oplossingen.

3. Schetsontwerp

3.1 Schetsontwerp

Het schetsontwerp voor het Lage Bergse Bos is op de rechterpagina afgebeeld. De drie karakters die in de visie zijn benoemd, zijn in het schetsontwerp herkenbaar aan het verschil in kleur.

Bosrand

De Bosrand omarmt het centrale deel van het Lage Bergse Bos. Het bos van het Hoekse Park sluit hier op aan en kan gezien worden als voortzetting van de Bosrand. In de Bosrand zullen in verband met de essentaksterfte veel bomen worden gekapt. Met een nieuw sortiment wordt het bos aangevuld, zodat er een robuust en toekomstbestendig bos ontstaat. Het bos heeft overwegend een gesloten karakter door bomen met onderbeplanting, door de natuurlijke dynamiek (variatie in groeiplaats, af en toe zal een boom omvallen zodat een lichte opening ontstaat) zal er een vanzelfsprekende afwisseling tussen dichtere en meer open delen ontstaan. Een deel van de bosrand ligt op de heuvel, hier loopt het boskarakter ononderbroken door over het tunneldak (het realiseren van een boskarakter met volwaardige bomen is als eis aan Rijkswaterstaat meegegeven). Qua soorten wordt gedacht aan een hoofdbeplanting met inheemse bomen zoals iep, els, wilg, linde, berk, eik en veldesdoorn. Deze beplanting wordt aangevuld met een randbeplanting van meidoorn, sleedoorn en kornoelje. Van de iep, linde, eik, veldesdoorn en meidoorn is zeker dat ze enige mate van zout kunnen verdragen.

Bij de entrees en bij de functies zal de bosrand zich meer openen. Hierdoor heeft de gebruiker overzicht op de plek en zicht op de omgeving. Dat zorgt voor een welkom gevoel, een duidelijke routing en voorkomt gevaarlijke verkeerssituaties. Eenmaal voorbij de entree, overheerst het dichte boskarakter weer. Door de afwisseling tussen dicht bos en lichte plekken ontstaat een aantrekkelijk beeld voor de bezoekers.

De bosrand bevat alle entrees van het Lage Bergse Bos en de grootste verkeersstromen van auto's, fietsers, wandelaars en ruiters. Het aantal parkeerplaatsen wordt verkleind, waardoor ruimte ontstaat voor nieuwe aanplant van bomen en heesters om het huidige bos te versterken. De resterende parkeerplaatsen liggen bij de entrees van het Lage Bergse Bos, zodat het aantal auto's dat door het bos rijdt beperkt wordt.

In de bosrand liggen de manege en kynologenclub. Op de hoek Bosweg - Polderpad is ruimte voor een kleinschalige semi-maatschappelijke functie, die voor levendigheid in het bos zorgt.

Eilandenrijk

In het huidige Lage Bergse Bos is de waterpartij met het eiland een hoog gewaardeerd onderdeel. De landtong waar het familierestaurant op staat, wordt door het graven van een waterverbinding omgevormd tot eiland. Hierdoor komen water en parkheuvel dicht bij elkaar te liggen en komt er meer ruimte voor een natuurlijke sfeer op de eilanden.

Door de aanwezigheid van runderen op het eiland krijgt de natuurbeleving een extra dimensie voor de bezoeker. Deze vier runderen lopen vrij rond en dragen bij aan een natuurlijk onderhoud van het bos. De bezoeker zal deze kleine groep runderen niet altijd tegenkomen, zodat het een aangename verrassing is als de runderen in beeld komen.

Het noordelijke deel van het bestaande eiland wordt vergraven zodat meerdere kleine eilandjes ontstaan, als vervanging van de geliefde eilandjes die door de komst van de A16 zullen verdwijnen. Deze nieuwe eilandjes staan met elkaar in verbinding door middel van bruggetjes, aangevuld met stapstenen of een trekpont. Door deze objecten ontstaat er een spannende en afwisselende route die zowel voor ouderen als kinderen uitdagend is. Bovendien vormen de eilandjes een aantrekkelijke route om doorheen te varen voor kanoërs en fluisterbootjes, daarbij worden meerdere aanlegsteigers gerealiseerd om het gebied te ontdekken.

Door het eilandenrijk loopt één fietspad die noord-zuid georiënteerd is en een snelle verbinding legt met de omgeving. Alle andere paden op het eilandenrijk zijn voetpaden: goed begaanbare paden van halfverharding of vlonders, en onverharde struipaden door het bos. Door alleen de fietser en de wandelaar toe te laten op het eilandenrijk (en daarbij de nadruk te leggen op wandelaars), wordt het een



Bosrand



Eilandenrijk



Park

rustige plek waar de bezoeker optimaal kan genieten van de natuur, en waar kinderen veilig kunnen spelen in en met de natuur.

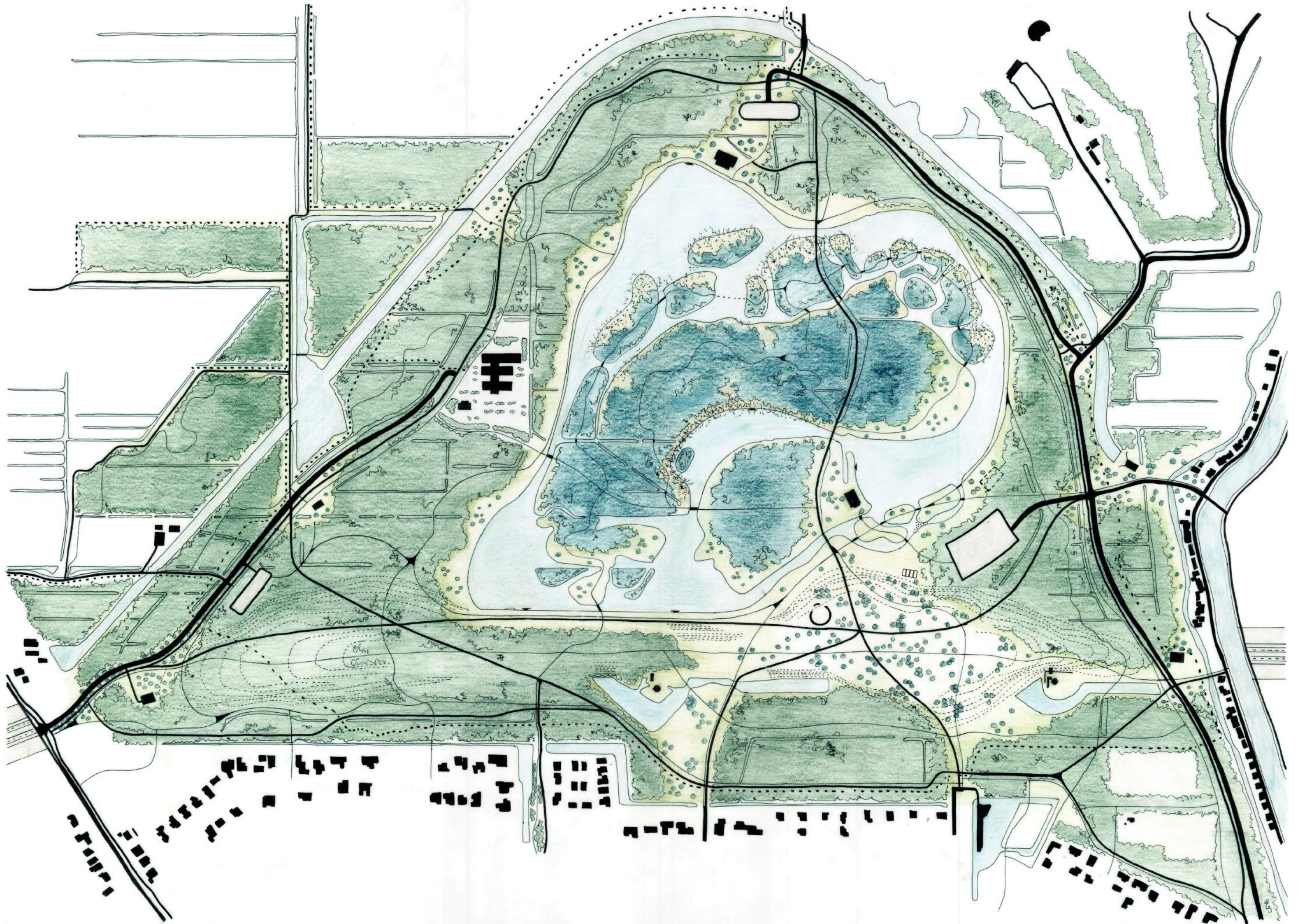
Het is mogelijk om het waterpeil van het eilandenrijk te verhogen zodat het gelijk komt aan het waterpeil van de plas. Hierdoor worden de omstandigheden natter, hetgeen de unieke combinatie van bos en water versterkt. Daardoor zal de vegetatie van het eilandenrijk veranderen: meer elzen en wilgen, met een geleidelijke overgang van struweel naar rietvegetaties.

Parksfeer

Rond de waterpartij en tussen het water en de woonbuurt, én over de heuvel, komt een parkkarakter. Het park krijgt een meer cultureel uiterlijk met een afwisseling van boomgroepen en solitaire bomen, zodat een open beeld ontstaat. Hier komen bomen die aansluiten op het parkkarakter en waar plukken en rapen mogelijk is, zoals notenbomen, hazelaars en kastanjes. Een afwisseling van gemaaid gazon en bloemrijke grasvelden biedt variatie in de vegetatie op het maaiveld.

In het park liggen verschillende functies / herkenningsplekken zoals het familierestaurant, het Lake House en de molenstompen. De bestaande speelvallei wordt uitgebreid, de modelautobaan wordt beter ingepast. Op de heuvel is ruimte voor een amfitheater voor concerten of tribune met uitzicht over het gebied. In het park liggen diverse parkweides, die geschikt zijn voor buitensporten, samenzijn en barbecueën. Ook zullen deze parkweides regelmatig gebruikt worden door de scholen en buitenschoolse opvang. De zonnige parkoevers aan het water bieden plek om te zonnen, picknicken en te ontspannen.

In het park wordt een aangename route langs het water gerealiseerd. Een deel van de harde oevers wordt omgevormd tot natuurlijke oevers met oever- en waterplanten. Hierdoor ontstaat een aantrekkelijke afwisseling van gemaaid gras waar de bezoeker bij het water kan komen, en natuurlijke oevers. Het park is in het Lage Bergse Bos de plek om in een culturele sfeer te recreëren en te genieten van de diverse voorzieningen.



3.2 Deelgebieden en fasering

Deelgebied 1: Heuvel op de tunnelbak van de A16

Met de aanleg van de Rijksweg A16 wordt een flinke strook uit het bos aan de zijde van de woonbuurt gekapt. De heuvel boven de A16 is een apart deelgebied met een eigen realisatietraject. Het bouwverkeer blijft binnen de werkgrenzen van het tracé.

Deelgebied 2: Bosrand-zuid en Parkdeel

Tijdens de realisatie van de tunnelbak en heuvel is deelgebied 1 niet bereikbaar. Er wordt een aantal routes gegarandeerd door de aannemer, zodat het Lage Bergse Bos vanuit de woonbuurten bereikbaar blijft. De mensen die vanuit de woonbuurt naar het Lage Bergse Bos willen, zullen via deze routes naar het hart van het Lage Bergse Bos gaan.

Tijdens de werkzaamheden zal de zone tussen de tunnelbak en de woonbuurt vooral gebruikt worden door omwonenden en de scholen / naschoolse opvang. Voor de scholen / naschoolse opvang is het belangrijk dat er een goed grasveld beschikbaar is, waarop gespeeld en gesport kan worden. Daarom is het wenselijk om de grasvelden bij de molenstompen zo spoedig mogelijk te realiseren.

Wellicht is het mogelijk om het gehele deelgebied Bosrand-zuid gelijktijdig te realiseren met de aanleg van de heuvel. Dit heeft als voordeel dat de periode van werkzaamheden in de nabijheid van de woonbuurten beperkt blijft en dat nieuwe bomen tijd krijgen om te groeien.

De waterhuishouding van het parkdeel bij het familierestaurant verandert door de realisatie van de heuvel. Het is daarom van belang dat de werkzaamheden die hiervoor nodig zijn, tijdens (of direct na) de realisatie van de heuvel uitgevoerd worden. Daarbij is het wenselijk om het parkdeel bij het familierestaurant zo spoedig mogelijk aan te pakken, omdat dit gebied een belangrijke functie heeft als recreatief zwaartepunt in het Lage Bergse Bos.

Deelgebied 3: Bosrand

In de bosrand zullen in de komende jaren grootschalige werkzaamheden plaatsvinden in verband met het kappen van de vele essen en populieren. Met de juiste aanplant van nieuwe bomen en heesters kan er een gesloten bos ontstaan. Ook het opnieuw inpassen van de entrees en langzaam verkeersroutes is in deze fase een belangrijk onderdeel. In principe kan direct met de realisatie van dit deelgebied worden begonnen, zodat de bomen zoveel mogelijk tijd krijgen om te groeien. Het is echter de vraag of dit praktisch is in de omgeving van de heuvel, omdat routes en beplanting hierop aan moet sluiten.

Deelgebied 4: Eilandenrijk

Het eilandenrijk vormt een apart deelgebied. Tijdens de aanleg van de snelweg blijft het eiland onaangetast, zodat de kwaliteit blijft behouden en het gebied bezoekers blijft trekken. Daarom is het raadzaam om pas met het Eilandenrijk aan de slag te gaan, als de werkzaamheden in de rest van het Lage Bergse Bos zijn afgerond. Bovendien geeft dit voldoende tijd om de effecten van het verhogen van het waterpeil en het graven van nieuw water te onderzoeken. Als het eilandenrijk meetelt als watercompensatie, is het te overwegen om de eilanden toch eerder te realiseren.

Tijdelijke programmering tijdens de realisatie van de tunnelbak en heuvel

Een tijdelijke programmering tijdens de realisatie van de A16 is mogelijk in het gebied. Vanuit RWS / De Groene Boog zijn initiatieven voor tijdelijke programmering, gerelateerd aan de realisatie van de A16.

Vanuit de kwaliteitsimpuls is het streven om eventuele tijdelijke programmering / activiteiten bij te laten dragen aan de structurele verbetering voor het Lage Bergse Bos. Het meest effectief is dan geen tijdelijke programmering, maar het versneld uitvoeren van de beoogde kwaliteitsverbeteringen. Hier kunnen uiteraard wel tijdelijke activiteiten aan gekoppeld worden, bijvoorbeeld door het organiseren van een boomplantdag voor de Bosrand-zuid.

Indien toch een tijdelijke programmering vanuit de kwaliteitsimpuls gewenst is, zouden eerst de uitgangspunten vastgesteld moeten worden: voor wie is het bedoeld, levert het een meerwaarde op voor omwonenden, levert het een meerwaarde op voor het Lage Bergse Bos, staan de kosten in verhouding tot de baten, afstemming met RWS / De Groene Boog, etc.

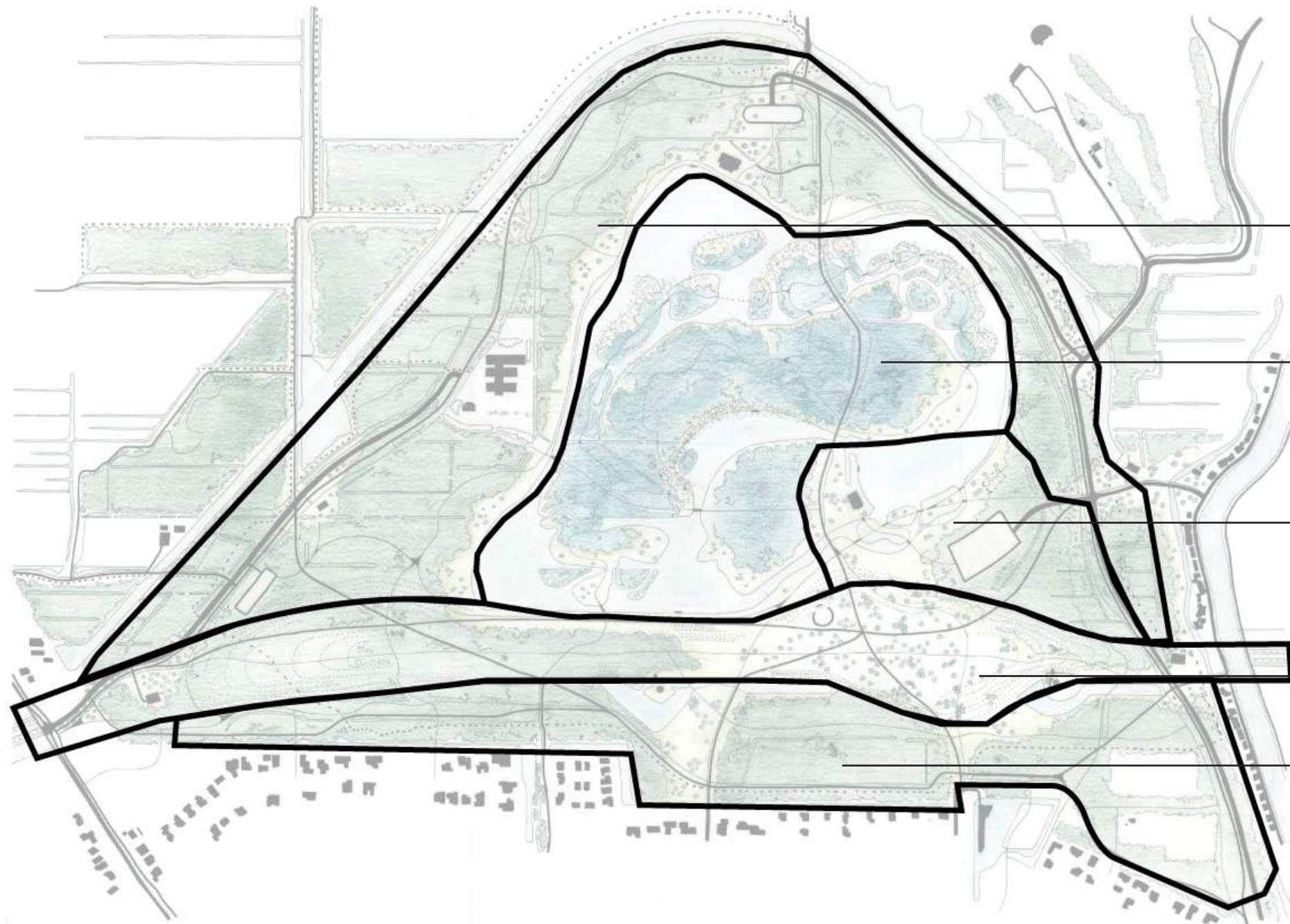
Flexibiliteit in de toekomst

De drie karakters bosrand, eilandenrijk en parksfeer vormen de basis waar alle toekomstige ontwikkelingsvraagstukken tegen afgewogen worden. Samen met de infrastructuur en de parkeerterreinen vormen ze een stabiele basis voor het Lage Bergse Bos, waarbinnen flexibel gebruik mogelijk is.

Als er een verzoek komt tot inpassing van een nieuwe ontwikkeling of trend, wordt eerst gekeken of dit überhaupt bij het Lage Bergse Bos past: kleinschalige, rustige en natuurlijke functies die passen bij de doelgroepen lime, rood, blauw en/of paars. Dus geen adventure; dat past beter in het Hoge Bergse Bos. Ook grootschalige functies die het hele gebied gaan domineren, zijn niet gepast.

Als een ontwikkeling of trend bij het Lage Bergse Bos past, wordt gekeken welk karakter met de betreffende ontwikkeling of trend ondersteund en/of versterkt kan worden. Daarbij is het uiteraard van belang om zorgvuldig af te wegen of het betreffende karakter er een nieuwe functie bij kan hebben zonder afbreuk te doen aan de landschappelijke/natuurlijke basis en zonder overlast voor bestaande gebruikers. Naar verwachting zal de draagkracht van het gebied in het parkdeel hoger liggen dan in de bosrand of het eilandenrijk, omdat ze in het parkdeel minder snel afbreuk doen aan de landschappelijke basis.

Door de ontwikkeling/trend in het bijpassende karakter in te passen, versterkt elke nieuwe functie de beleving van het Lage Bergse Bos. Het is de bedoeling om alleen nieuwe functies en trends in te passen die daadwerkelijk een meerwaarde opleveren voor het Lage Bergse Bos. Niet alleen functioneel, maar juist ook ruimtelijk en landschappelijk.



3: Bosrand

4: Eilandenrijk

2: Parkdeel

1: Heuvel op de tunnelbak van de A16

2: Bosrand-zuid

3.3 Themakaarten

3.3.1 Gemotoriseerd verkeer en parkeren

Gemotoriseerd verkeer

Het gemotoriseerde verkeer bevindt zich alleen in de randen van het Lage Bergse Bos. Een uitzondering wordt gemaakt voor bestemmingsverkeer, zoals onderhoudsverkeer en leveringen voor de horeca: dit verkeer komt tot aan het betreffende gebouw.

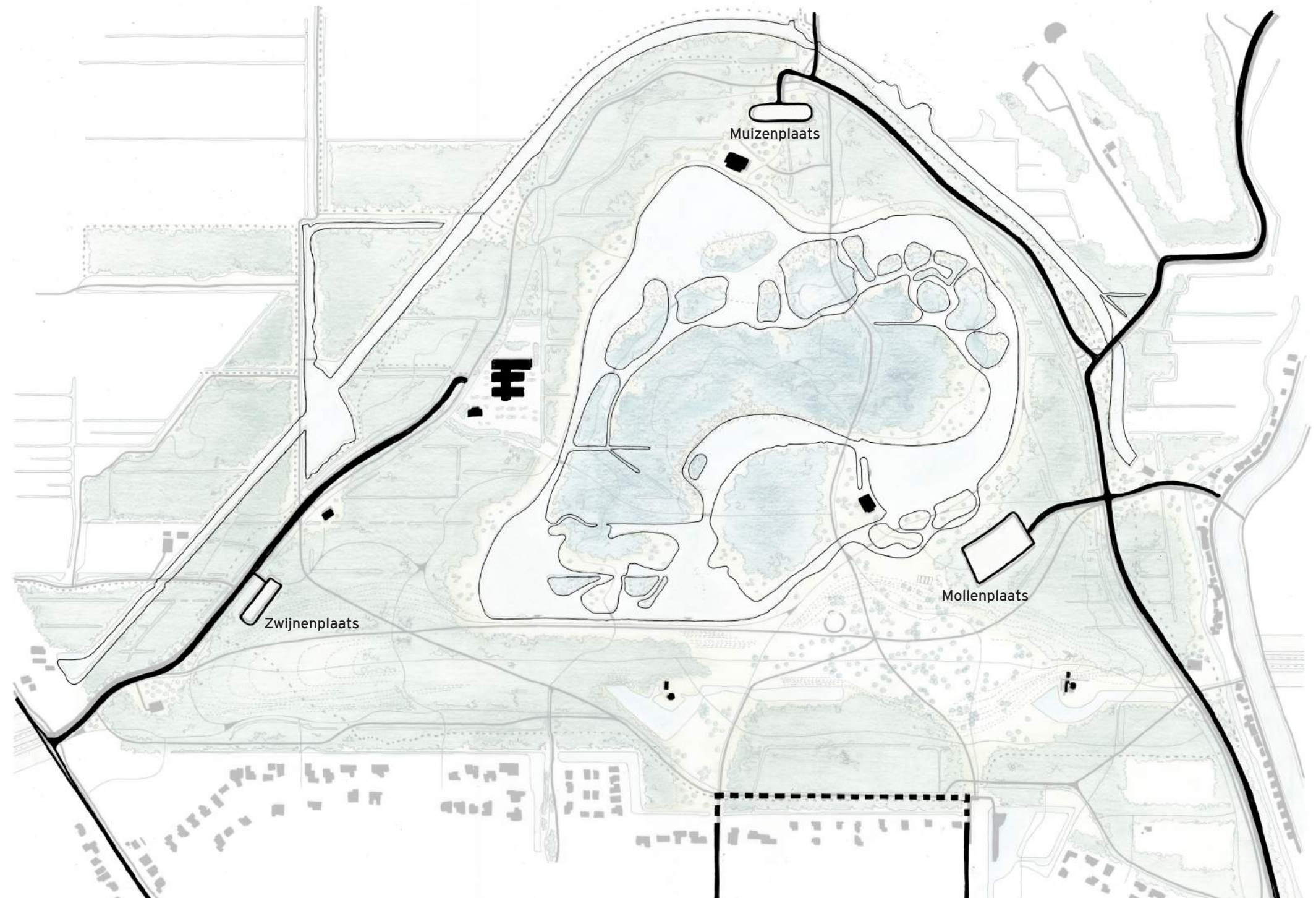
De Hogelanddreef wordt omgevormd tot fietspad. Als dit niet mogelijk blijkt te zijn in verband met de verkeersafwikkeling van de scholen in de aangrenzende woonbuurt, wordt gezocht naar het maximaal beperken van het verkeer, bijvoorbeeld door de auto's op bepaalde tijden (rond begin- en eindtijd van de scholen) te gast te laten zijn op het fietspad.

Het is wenselijk om het sluipverkeer op de Rottebandreef tegen te gaan, bijvoorbeeld door een knip. Hiervoor dient echter een verkeerskundige studie op een grotere schaal verricht te worden. Zodra duidelijk is wat voor het beperken van het sluipverkeer mogelijk en nodig is, kan dit in het Lage Bergse Bos worden ingepast.

Parkeren

De ambitie is om het aantal parkeerplaatsen te verkleinen, zodat meer ruimte ontstaat voor het bos en de mogelijkheden om te parkeren helder zijn: bij elke entree bevindt zich één parkeerplaats. Door deze concentratie van parkeren wordt meer sturing gegeven aan de bezoekers in het Lage Bergse Bos: zo is het mogelijk om de wandelroutes op een goede manier aan de parkeerplaatsen te koppelen en zullen de parkeerplaatsen beter benut en daardoor minder velaten / sociaal onveilig worden.

Het streven is om de parkeerplaatsen Vossenplaats, Konijnenplaats, Bokkenplaats en Eekhoornplaats te laten verdwijnen. De resterende parkeerplaatsen zijn dan geïntegreerd nabij de belangrijkste entrees en horeca: de Zwijnenplaats bij de Grindweg, de Muizenplaats bij de Kromme Tochtweg / Lake House en de Mollenplaats bij de Rottebandreef / familierestaurant. In de vervolgfase dient te worden uitgezocht wat de daadwerkelijke parkeerbehoefte is, of de te handhaven parkeerplaatsen hiervoor voldoende capaciteit bieden en of deze eventueel vergroot zouden kunnen worden. Uitgangspunt is dat er voldoende parkeerruimte blijft voor zowel de bezoekers van het recreatiegebied als voor de horeca.



3.3.2 Fietspaden

Op en langs de heuvel worden veel nieuwe fietspaden aangelegd, die moeten bijdragen aan goede verbindingen met de omgeving. De fietspaden voldoen allemaal aan de normen voor een goede toegankelijkheid (hellingspercentages), ook de fietspaden over de heuvel.

Door het nieuwe fietspad tussen de Vaandragerdreef en de Grindweg is het mogelijk om het oost-west fietspad van het eiland af te waarden tot voetpad. Deze fietsroute heeft namelijk geen belangrijke functie meer voor het doorgaande fietsverkeer. Door het verwijderen van dit fietspad wordt het eiland rustiger en beter geschikt voor wandelaars en natuurlijk spelen.

Van het huidige dubbele fietspad door de bosrand wordt het binnenste pad afgewaardeerd tot voetpad, zodat één doorgaand fietspad rondom het Lage Bergse Bos overblijft. Daar waar het Polderpad het Lage Bergse Bos binnenkomen, wordt deze samengevoegd met het fietspad door de bosrand. Daardoor ervaren de recreanten op het polderpad de kwaliteiten van het Lage Bergse Bos en is het niet meer nodig om een apart polderpad door het gebied te leggen.

Ten opzichte van het referentieontwerp van de heuvel is een aantal praktische fietsverbindingen toegevoegd: vanuit de woonbuurt richting polderpad/manege, een tweede route vanuit de woonbuurt naar het gebied rond het familierestaurant en een korte route vanaf de zuidelijke Rottebandreef naar de meest zuidelijke oost-west route. Ook wordt er een fietsverbinding met de Rottekade gerealiseerd.

Het vernieuwde netwerk van fietspaden zorgt ervoor dat het Lage Bergse Bos goed verbonden is met de omgeving, en alle belangrijke plekken in het Lage Bergse Bos goed bereikbaar zijn. Doorgaande fietsroutes van noord naar zuid en van oost naar west zijn geborgd, functionele routes en aansluitingen naar voorzieningen zijn ingepast.

In het Lage Bergse Bos komt geen nieuwe mountainbikeroute, omdat dit conflicteert met het overige gebruik van het Lage Bergse Bos. Mountainbiken zorgt voor overlast voor wandelaars, ruiters, mensen die de hond uitlaten, rustzoekers, natuurliefhebbers en spelende kinderen. Het is niet mogelijk om in het Lage Bergse Bos een mountainbikeroute te realiseren waarbij de overlast voor de overige gebruikers beperkt blijft: voor elke mogelijke locatie moeten meerdere wandel- en ruitersporen gekruist worden en zou de mountainbikeroute deels samen moeten vallen met de fietspaden (bij bruggen en kruisingen). Mountainbiken past als activiteit beter in het Hoge Bergse Bos, waar ook al een mountainbikeroute ligt.



3.3.3 Wandelpaden en ruiterspaden

Wandelpaden

In het Lage Bergse Bos ligt een uitgebreid netwerk aan wandelpaden. Op en langs de heuvel liggen een aantal parallelle routes. Dat lijkt dubbelop, maar is nodig omdat het wandelen op de heuvel of juist op het maaiveld wezenlijk verschillend is (qua beleving en qua comfort voor mindervaliden).

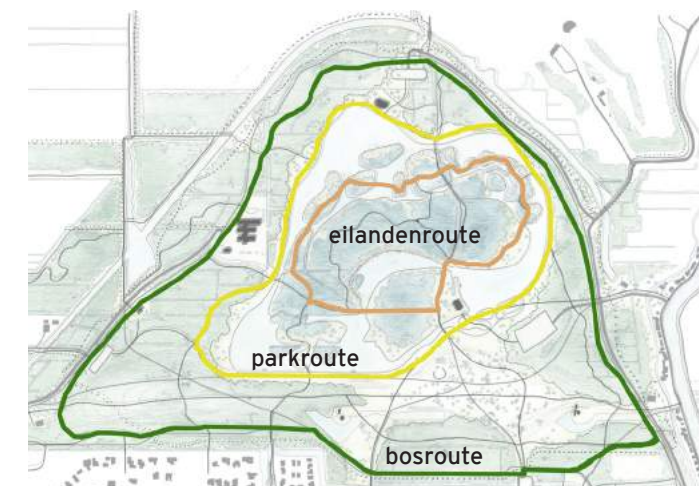
De fietspaden die omgevormd worden tot wandelpaden (rondom door de bosrand en oost-west tussen manege en familierestaurant) houden de breedte en stevige verharding, zodat het comfortabele routes zijn voor mindervaliden.

Er wordt onderscheid gemaakt tussen hoofdwandelroutes en struinpaden. De hoofdwandelroutes sluiten aan op de parkeerplaatsen en de functies en bevatten weinig kruisingen, zodat een rustige ontspannen rondwandeling met zo min mogelijk keuzemomenten mogelijk is. Er zijn drie hoofdwandelroutes, die aansluiten op de drie karakters van het Lage Bergse Bos: een wandeling door de bosrand, een wandeling door het park (rond de waterpartij) en een wandeling door het eilandenrijk.

In aanvulling op de hoofdwandelroutes liggen er diverse struinpaden in het Lage Bergse Bos. Deels zijn dit onverharde paden door het bos, deels smallere paden die functionele verbindingen vormen. De wandelpaden kunnen qua uiterlijk variëren door het materiaalgebruik.

Ruiterspaden

In de bosrand liggen ruiterspaden (stippellijnen op de kaart). Dit is grotendeels een bestaande route. Er komen geen nieuwe ruiterspaden bij, alleen waar dat nodig is om aan te sluiten op de manege. De delen van het ruiterspad die verdwijnen door de realisatie van de heuvel, worden hersteld. Het ruiterspad biedt een eigen plek voor de ruiters en zorgt voor verbindingen met de omgeving, zodat het effectief bruikbare gebied voor paardrijden groter is dan alleen het Lage Bergse Bos.



3.3.4 Water

Het watersysteem in het Lage Bergse Bos blijft op hoofdlijnen ongewijzigd. De bestaande sloten blijven gehandhaafd, de effecten van de aanleg van de heuvel worden buiten de kwaliteitsimpuls om opgelost. In de kwaliteitsimpuls wordt een aantal veranderingen voorgesteld:

1. Graven van meer water

Voor het realiseren van meer eilanden is het nodig om extra water te graven. Dat is alleen mogelijk als de algehele waterkwaliteit hierdoor niet verslechtert. In het Lage Bergse Bos komen grote kwelfluxen voor met zoute en ijzerhoudende kwel, die omhoog komt als de bestaande scheidende lagen open gegraven worden. HHSK adviseert om opbarstberekeningen uit te voeren en daarbij een ruime veiligheidsfactor te hanteren. Ook adviseert HHSK om een robuust ecosysteem te ontwerpen, zodat het watersysteem kan omgaan met de grote kwelflux en nutriënten toestroom. Tot slot adviseert HHSK om te kiezen voor ondiep en smal water en flauw aflopende oevers: brede plasdraszones met smalle ondiepe watergangen.

2. Afwatering van het gebied tussen waterpartij, Rottebandreef en heuvel

Momenteel wordt het gebied tussen de waterpartij bij het familierestaurant en de Rottebandreef afgewaterd via een sifon naar het eiland, via een sloot, via een sifon naar de bosrand nabij de nieuwe manege, via de watergang rond het Lage Bergse Bos naar het gemaal naar de Rotte. Dat is een behoorlijke omweg met kwetsbare en beheersintensieve sifons. In het schetsontwerp wordt een nieuwe sloot gerealiseerd die het water rechtstreeks naar de watergang nabij het gemaal leidt.

3. Waterpeil eiland verhogen

Om het waterrijke karakter van het bos op het eiland te versterken, is het wenselijk om het waterpeil van het eiland gelijk te trekken met het waterpeil van de plas. Dat betekent een verhoging van 10 centimeter in de natste periode. Dit heeft een aantal voor- en nadelen, een beslissing is nog niet genomen.

Voordelen:

- Sterker moerasbos-karakter en daarmee qua beleving meer onderscheidend van de Bosrand.
- Transformatie van het bos is ecologisch een interessant proces.
- Broekbos heeft een ecologische meerwaarde omdat dit niet veel meer voorkomt en hier goed past.
- Extra wetland dat toegevoegd wordt aan de waterpartij: dit moerasareaal is extra vishabitat.
- Extra wetland is positief voor de waterkwaliteit.
- Het bos invaren is recreatief interessant.
- Ecologische uitwisseling tussen bos en water: vissen kunnen beschutting zoeken in het bos.
- Eenvoudiger watersysteem.
- Klein beetje meer tegendruk tegen zoute kwel.

Nadelen:

- Transformatie van het bos zorgt voor het verdwijnen van bestaande grote bomen met hun fauna.
- Fysisch chemische waterkwaliteit van de sloten op het eiland gaat mogelijk iets achteruit.
- Bomen op het eiland dicht langs het water verslechteren de waterkwaliteit door bladinvall (nutriënten).
- Bestaande paden moeten (deels) opgehoogd worden om voldoende drooglegging te realiseren.

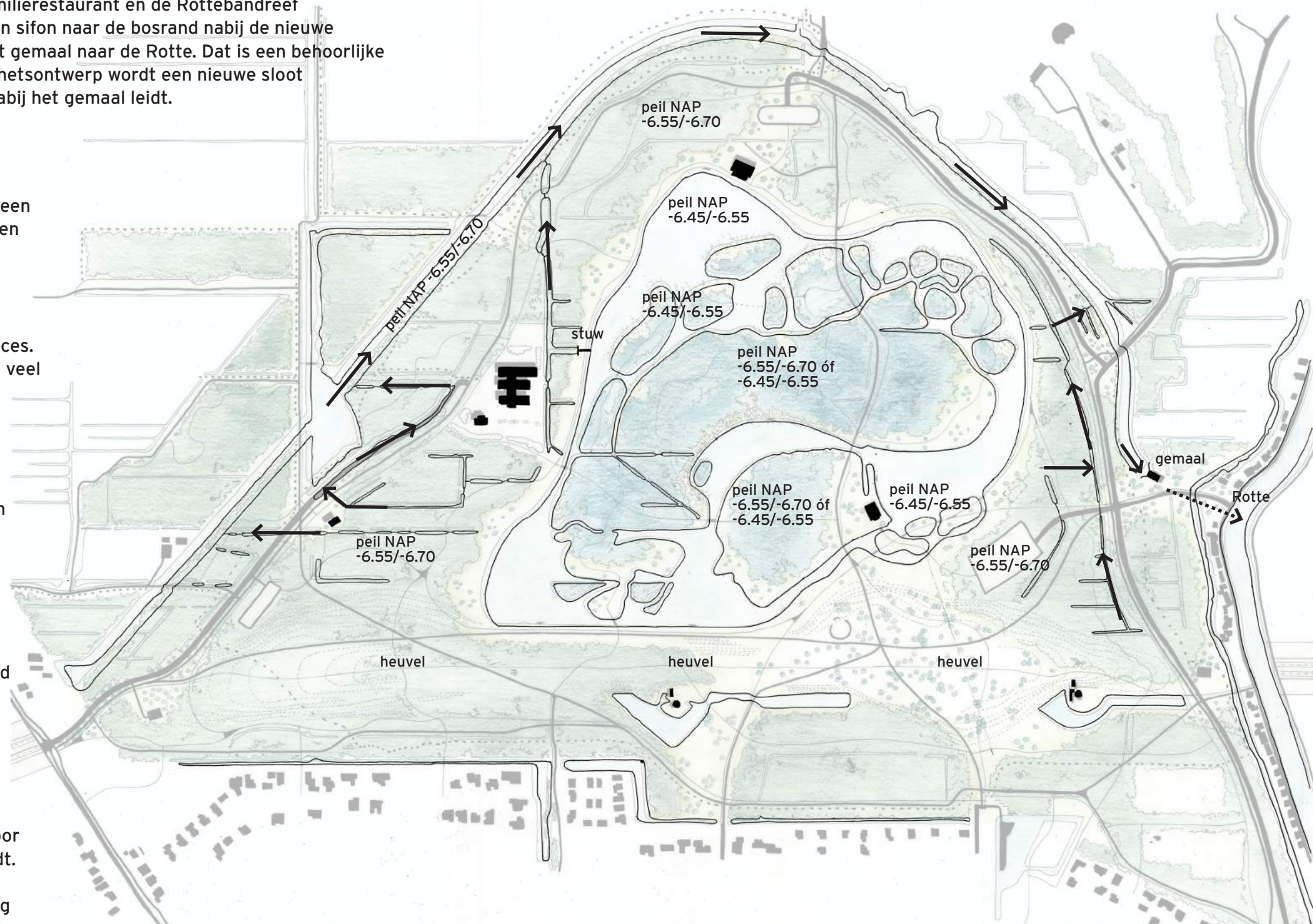
HHSK adviseert om te streven naar een eigen waterbuffer voor droge tijden, zodat het Lage Bergse Bos klimaatrobuust wordt. Als gekozen wordt voor het gelijktrekken van het waterpeil van het eiland met dat van de waterpartij, zou bij de inrichting

rekening gehouden moeten worden met een op termijn grotere bandbreedte voor de peilfluctuatie (waarbij het waterpeil hoger kan komen te staan dan in de huidige situatie). Voordat een beslissing kan worden genomen, dient onderzoek gedaan te worden naar de mogelijke gevolgen (ook voor het familierestaurant).

4. Bestaande oevers omvormen tot zachte oevers

Een deel van de bestaande beschoeiing wordt verwijderd, hier worden de oevers verflauwd met ondiepe plasdraszones. Dit vormt extra habitat voor oeverplanten (met waterinsecten en vis), zodat de ecologische kwaliteit van de oeverzone toeneemt. Dat is de enige mogelijke ecologische winst voor de waterpartij.

Een deel van de oevers blijft beschoeid: daar waar dat nodig is in verband met de erosie en daar waar het wenselijk is dat mensen tot aan het water kunnen komen. Niet-beschoeide grasoevers zijn niet mogelijk omdat deze afkalven door mensen en honden, waardoor teveel zwevend stof en nutriënten in het water komen, het lichtklimaat verslechtert en de kans op waterplanten verder verslechtert.



3.3.5 Recreatief programma

Uitgangspunten recreatief programma

Volgens het Ambitiedocument Lage Bergse Bos van het Recreatieschap Rottemeren worden in het Lage Bergse Bos de blauwe, rode en paarse leefstijl relatief weinig bediend. Hieruit wordt geconcludeerd dat er in het Lage Bergse Bos voorzieningen moeten komen die juist deze doelgroepen/leefstijlen aanspreken/bedienen. Tegelijkertijd weet de leefstijl 'uitbundig geel' het Lage Bergse Bos al goed te vinden. Deze doelgroep -en de bijbehorende voorzieningen- moeten dan ook gekoesterd worden.

Het bestaande karakter van het Lage Bergse Bos, met 'echt bos', wordt hoog gewaardeerd. Deze identiteit vormt de basis voor de kwaliteitsimpuls: de kwaliteitsimpuls is gebaseerd op het behouden en versterken van de ruimtelijke kwaliteit. Hiervoor is een robuust bos essentieel.

In de toekomst zal de bevolking groeien, daarmee zal de stedelijke druk toenemen. Dit resulteert in een toenemende vraag in recreatiegebieden, waaronder het Lage Bergse Bos, om ruimte beschikbaar te stellen voor activiteiten en (gebouwde) voorzieningen. Het recreatief programma in het Lage Bergse Bos is gericht op het bieden van voorzieningen voor de beoogde leefstijlen, daarbij is het uitgangspunt dat het recreatieve programma binnen de landschappelijke draagkracht van het gebied moet passen. Dat betekent dat er keuzes gemaakt moeten worden: niet alles kan een plek krijgen in het Lage Bergse Bos. Het behouden van de landschappelijke kwaliteiten en de identiteit van het Lage Bergse Bos is leidend, het recreatieve programma moet daarop aansluiten en mag geen afbreuk doen aan het karakter.

Op basis van bestaande onderzoeken zijn voorstellen gedaan voor programmatische functies, die zowel landschappelijk als qua doelgroepen passen bij de kwaliteitsimpuls voor het Lage Bergse Bos. Voor een uitgebreide beschrijving van de functies en een onderbouwing van de behoefte wordt verwezen naar het rapport 'Recreatief programma voor het Lage Bergse Bos' (LAGroup, 28 september 2018), dat ten behoeve van de kwaliteitsimpuls is opgesteld. Een samenvatting van het rapport vindt u in deze paragraaf.

Ontwikkelstrategie recreatieve invulling Lage Bergse Bos

De volgende aspecten zijn leidend bij de voorstellen voor de recreatieve invulling.

1. Koesteren van bestaande functies, toevoegen van nieuwe met meerwaarde en aantrekkingskracht op blauwe, paarse en rode leefstijlen.

Het Lage Bergse Bos beschikt al over horeca en over recreatieve functies die zorgen voor reuring en een loop in het gebied. Functies die goed aansluiten bij de belangrijke doelgroep 'uitbundig geel' (waardeert wandelen met horecabezoek, de aanwezigheid van grote grazers en kleinschalige cultuurlandschappen). Voor geen van de bestaande functies zijn redenen om ze niet te continueren. De nieuw toe te voegen functies moeten zorgen voor het versterken van de aantrekkingskracht op de blauwe, de paarse en rode leefstijlgroep.

2. Duidelijke differentiatie ten opzichte van andere gebieden Rottemeren met identiteit romantisch, bos, rustig en natuurlijk.

De functies en sferen in het Lage Bergse Bos moeten zich duidelijk differentiëren van met name het Hoge Bergse Bos. Dit betekent geen adventure, maar plekken en functies voor rust, sportiviteit, ontspanning, inspiratie (rode leefstijl), lifestyle en luxe (blauwe leefstijl), actief buiten zijn en sportiviteit (paarse leefstijl). Ook cultuur speelt een (ondersteunende) rol. De identiteit wordt omschreven als romantisch, bos, rustig en natuurlijk.

3. Behouden en uitvergroten van het natuurlijk en rustig karakter op het eiland en in het noordelijke deel. Met de verplaatsing van de manege en het nieuwe Lake House ontstaan er twee nieuwe 'points of interest' in de noordelijke helft van het gebied. Het Lake House en de manege zullen onder meer inwoners van Lansingerland naar het gebied trekken. Voor de toevoeging van overige recreatieve functies wordt met name ingezet op het zuidelijke deel van het Lage Bergse Bos. Voor zowel het eiland als het noordelijke helft van het gebied geldt dat juist de rust, de besloten bossen en de organisch gevormde waterpartijen een belangrijke kwaliteit vormen. De impulsen voor het eiland en de noordelijke helft zullen met name landschappelijk van aard zijn, met als doel het gebied optisch aantrekkelijker en spannender te maken.

4. Nieuwe functies met eigen aantrekkingskracht in het zuidelijke deel.

Met het verplaatsen van de manege ontstaat ruimte voor nieuwe functies aan de zuid(westelijke) flank. Voor toe te voegen functies geldt de gehele zuidzijde als het meest kansrijk. De locaties hier zijn het beste ontsloten voor auto's, fietsers en voetgangers. Daarnaast is de afstand tot de omliggende wijken aan de zuidzijde gunstiger, wat maakt dat de functies meer 'traffic' kunnen verwachten. Indien goed uitgevoerd, kunnen functies aan de zuidzijde ook fungeren als scharnierpunt ten opzichte van Hillegersberg-Schiebroek, de andere noordelijke wijken en ook Ommoord en verder.

5. Te verwachten stijging bezoekersaantal Lage Bergse Bos maakt toevoeging nieuwe functies mogelijk. Het bezoekersaantal van het Lage Bergse Bos (800.000 in het laatste meetjaar) zal naar verwachting toenemen na afronding van de kwaliteitsimpuls. Dit als gevolg van de komende bevolkingsgroei in Rotterdam en Lansingerland, de autonome aantrekkingskracht van de nieuwe functies en de sterkere inzet op marketing van het gehele Rottemeregebied als recreatieve bestemming. Deze factoren vormen belangrijke bijdragen aan de financiële levensvatbaarheid van bestaande en nieuwe functies in het gebied.

6. Richtlijnen bij programmatische invulling.

Bij de programmatische invulling is -op basis van door het Recreatieschap meegegeven uitgangspunten- gezocht naar functies die zichzelf kunnen bedruipen (al dan niet in combinatie met aanvullende bijdragen van fondsen en/of subsidiënten). Het leveren van een positieve financiële bijdrage aan de gebiedsexploitatie is nice to have, maar niet leidend. Het toevoegen van functies die aanzienlijke delen van het gebied alleen tegen betaling bereikbaar maken wordt als niet gewenst beoordeeld: dit heeft een te grote negatieve impact op de routing en op het openbare karakter van het gebied.

De nieuwe conceptuele invulling zorgt voor meer recreatieve functies die het Lage Bergse Bos ook aantrekkelijk maken op momenten dat het weer minder goed is. Zo ontstaat een seizoensverlengend effect voor recreatie in het gebied. De functies richten zich primair op bewoners (en organisaties) uit de omliggende stadsdelen (met een nadruk op Hillegersberg-Schiebroek) en gemeentelijke kernen (met name Bergschenhoek) en secundair op inwoners vanuit de bredere omgeving. Dit wil niet zeggen dat bezoekers van verder ook niet de weg naar de functies kunnen en zullen vinden.

Functies met een bovenregionale aantrekkingskracht (bijvoorbeeld de gehele Metropoolregio Rotterdam Den Haag of verder) laten zich lastig tot niet inpassen in het gebied. Dergelijke recreatieve functies genereren veel traffic, vragen vaak veel (bebouwde) ruimte en maken dat delen van het gebied niet meer openbaar toegankelijk zijn.

In de programmatische invulling is aanvullend aandacht voor maatschappelijke functies die zich richten op het bedienen van specifieke doelgroepen, met daarbij een nadruk op peuters en kinderen. Deze functies zijn toegevoegd om de maatschappelijke toegevoegde waarde van het Lage Bergse Bos te vergroten.

Voorstel recreatieve functies

Op basis van voorgaande uitgangspunten wordt een aantal nieuwe recreatieve functies voorgesteld voor het Lage Bergse Bos.

Stadswijngaard op de helling met kleinschalige horeca als entree en ontmoetingsplek, met extra aantrekkingskracht door de positionering in de oostelijke molenstomp. Ontvangst voor groepen. Klein terras. Winkel. Onderscheidt zich van andere stadslandbouwprojecten door nadruk op stadswijnbouw. Functie voor de wijk. Primaire doelgroep 'creatief en inspirerend rood', secundair paars, blauw en geel.

Om de molenstomp op korte termijn te activeren en een plek te geven in de 'mental map' van de bezoekers, zou het bezoekerscentrum voor de Rijksweg A16 of een informatiecentrum van Recreatieschap Rottemeren in de molenstomp gehuisvest kunnen worden. Na de bouw van de tunnel kan onderzoek naar de bezoekersaantallen in het Lage Bergse Bos uitsluitend geven over de vraag of het realiseren van een horeca-functie in de molenstomp kansrijk is. Blijft overeind dat er nog beperkt horeca-aanbod is dat de rode doelgroep zal aanspreken (de bestaande twee horecavoorzieningen richten zich primair op andere kleuren doelgroepen).



De landschappelijke kwaliteiten en voorzieningen voor kinderen zijn een goede basis voor het toevoegen van andere, meer (semi-)maatschappelijke functies in het gebied. Bijvoorbeeld scouting, kinderdagopvang/ buitenschoolse opvang (buiten spelen en leren), dagbesteding voor oudere leeftijdsgroepen (bosbeheer/ houtbewerking). Ook een kleinschalige kindergroepsaccommodatie (vakantie voor kinderen die thuis niet die mogelijkheid hebben) of natuureducatiecentrum. Niet gekoppeld aan leefstijlen.



Uitbreiding speelvallei door toevoeging van nieuwe functies en uitbreiding van bestaande. Primaire doelgroepen: (kinderen van) 'stijlvol en luxe blauw' en 'uitbundig geel'.

Optionele functie: kleinschalig amfiteater. Ideaal gekoppeld aan een bestaande exploitatie in het gebied, zodat beheer en exploitatie van het amfiteater gewaarborgd zijn. Haalbaarheid dient nog onderzocht te worden. Primaire doelgroep: afhankelijk van programmering, naar verwachting nadruk op 'ondernemend paars', 'creatief en inspirerend rood' en 'luxe blauw'.



Kleinschalige evenementen kunnen een interessante aanvulling zijn, bijvoorbeeld 'Rotte Nazomeravonden'. Koppelen aan een of meer voorzieningen in het Lage Bergse Bos. Geleidelijke ontwikkeling, om ervaring op te doen en omwonenden te laten wennen aan meer reuring in het Lage Bergse Bos.



Rondgaand fitness-/sportparcours waarin op gezette afstanden trainingstoestellen te vinden zijn. Primaire doelgroepen: 'luxe en stijlvol blauw', 'ondernemend paars', maar ook andere doelgroepen.



Een bijzondere, prikkelende natuur-/belevingsroute langs verschillende 'points of interest' (natuurlijk, functioneel, recreatief, artistiek). Primaire doelgroepen: 'ondernemend paars', 'stijlvol en luxe blauw' en 'creatief en inspirerend rood'.



3.3.6 Recreatieve voorzieningen

De input uit het hiervoor beschreven recreatief programma is vertaald naar het schetsontwerp. De bestaande voorzieningen (vooral gebruikt door de doelgroep 'uitbundig geel') worden gehandhaafd. De nieuwe voorzieningen zijn vooral gericht op de rode, paarse en blauwe doelgroepen. Daarbij is kleinschaligheid, rust en natuur het uitgangspunt, zodat het zich onderscheidt van het Hoge Bergse Bos.

Routes en paden

- Door het hele gebied liggen verharde fietspaden.
- Er zijn verharde en onverharde wandelpaden, door rustige en drukke gebieden, voor alle doelgroepen.
- Bestaande ruiterspaden blijven gehandhaafd, eventueel met natuurlijke hindernissen.
- In de bosrand komt een fitness-/sportparcours met toestellen om de conditie te trainen.
- Op het eilandenrijk komt een bijzondere natuur-/belevingsroute langs verschillende plekken en objecten.
- Het is mogelijk om een rondje te varen met een kano/fluisterbootje.
- Op diverse plekken worden spelaanleidingen aan de wandelroutes gekoppeld.

Voorzieningen

- Er komen voldoende parkweides voor multifunctioneel gebruik: sporten, ontspannen, picknicken en barbecuen.
 - De bestaande speelvallei wordt uitgebreid.
 - Optioneel een amfitheater op de parkheuvel, of een tribune/ontmoetingsplek met uitzicht op het gebied.
- De waterpartij is niet geschikt om te zwemmen of in te spelen.

Gebouwen

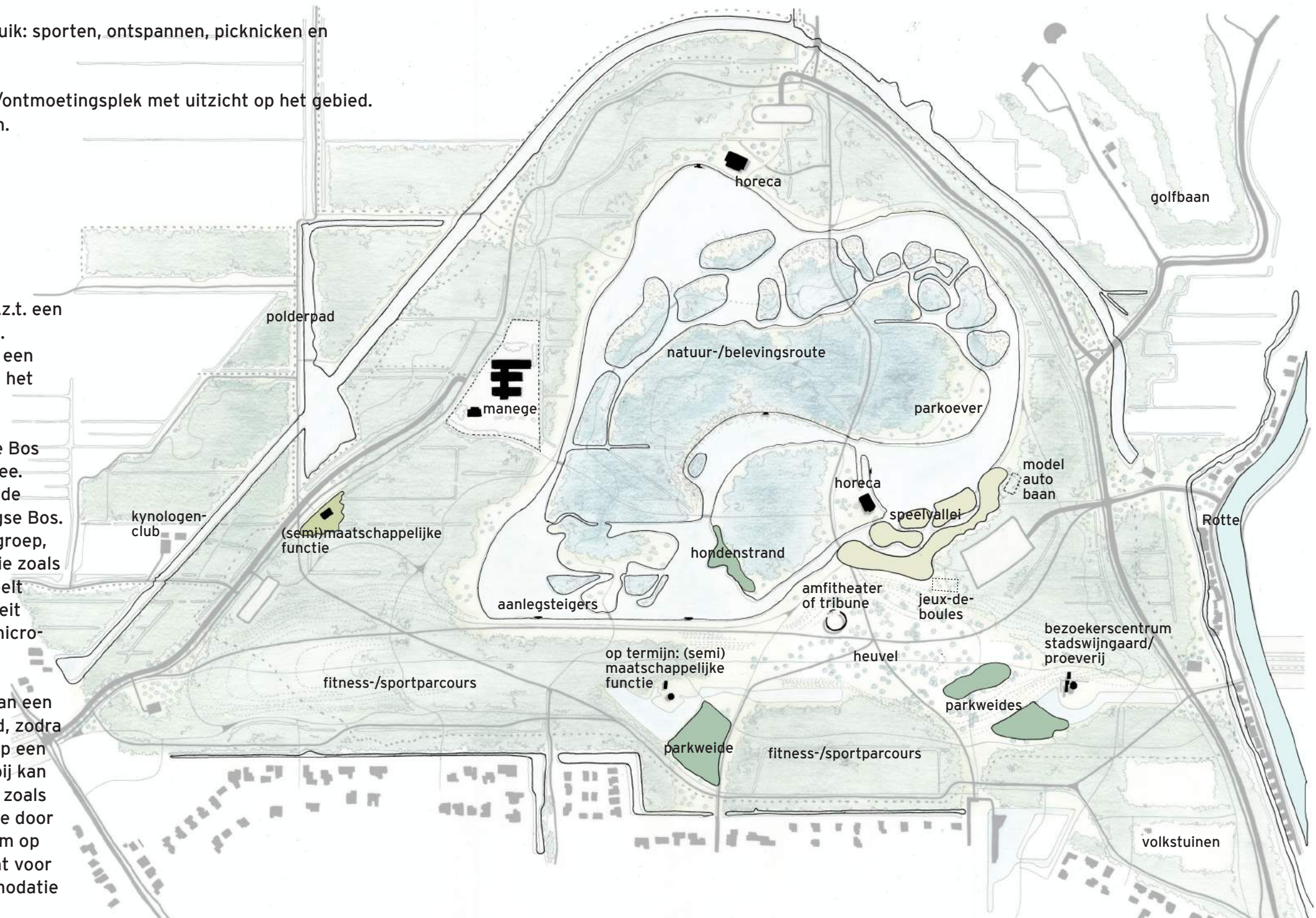
- Manege
- Lake House
- Familierestaurant Bergsche Plas
- Oostelijke molenstomp: markante plek langs de entree, een potentiële plek voor ontmoeting (wijngaard met proeverij).
- Westelijke molenstomp: rustige plek in het park, bewoond, t.z.t. een kleinschalige groepsaccommodatie of natuureducatiecentrum.
- Gebouw op de hoek Bosweg - Polderpad, hier is ruimte voor een semi-maatschappelijke voorziening die voor reuring zorgt in het gebied.

De oostelijke molenstomp is van belang voor het Lage Bergse Bos als geheel, omdat deze op een markante plek ligt aan de entree. De functie die in deze molenstomp komt, moet bijdragen aan de levendigheid, herkenbaarheid en dynamiek van het Lage Bergse Bos. Daarbij is er behoefte aan een voorziening voor de rode doelgroep, omdat deze nog ontbreekt in het Lage Bergse Bos. Een functie zoals een stadswijngaard met proeverij voor de rode doelgroep speelt in op de trend dat er steeds meer behoefte is aan authenticiteit en kleinschaligheid, face-to-face ontmoetingen, ambachten/micro-productie en aandacht voor duurzaamheid.

De westelijke molenstomp ligt in het park, op enige afstand van een parkeerplaats. Op dit moment wordt de molenstomp bewoond, zodra de huidige huurder vertrekt is het mogelijk om de molenstomp een functie te geven die beter past bij een recreatiegebied. Daarbij kan gedacht worden aan een (semi)maatschappelijke voorziening zoals een kleinschalige kindergroepsaccommodatie (voor kinderen die door hun thuissituatie niet of nauwelijks de mogelijkheid hebben om op vakantie te gaan), een natuureducatief centrum met startpunt voor de natuurbelevingsroute of een kleinschalige verblijfsaccommodatie ('Staatsbosbeheer-vakantiehuis').

Voor het Lage Bergse Bos zou het goed zijn als er ook vanaf de entree aan de westzijde, reuring in het gebied ontstaat. Het gaat er om dat ook hier elke dag mensen bezig zijn in en met het bos. Er kan gedacht worden aan een (semi)maatschappelijke functie zoals een scouting, kinderdagopvang, buitenschoolse opvang en/of dagbesteding.

In het verleden is nagedacht over het realiseren van recreatieve voorzieningen ter plekke van de parkeerplaats Konijnenplaats, in de zone Hogelanddreef, ter plekke van parkeerplaats Eekhoornplaats en op de hoek Bosweg - Polderpad. In de visie worden de zone langs de Hogelanddreef, de Eekhoornplaats en de Konijnenplaats ingezet om een zo robuust mogelijke bosrand te realiseren en daarmee de ruimtelijke kwaliteit, die de basis vormt van de kwaliteitsimpuls, te versterken. Dat betekent dat hier geen ruimte meer is voor gebouwde recreatieve voorzieningen. Op de hoek Bosweg - Polderpad is in de visie ruimte voor een kleinschalige semi-maatschappelijke voorziening, zoals scouting / kinderopvang of dagbesteding voor oudere leeftijdsgroepen.



3.4 Impressies en principe doorsnedes

De impressies in dit hoofdstuk zijn bedoeld om voor elk karakter de beoogde sfeer neer te zetten, en om de drie karakters onderling te kunnen vergelijken. Ze dienen niet geïnterpreteerd te worden als realistische weergaves van de eindsituatie.

3.4.1 Bosrand



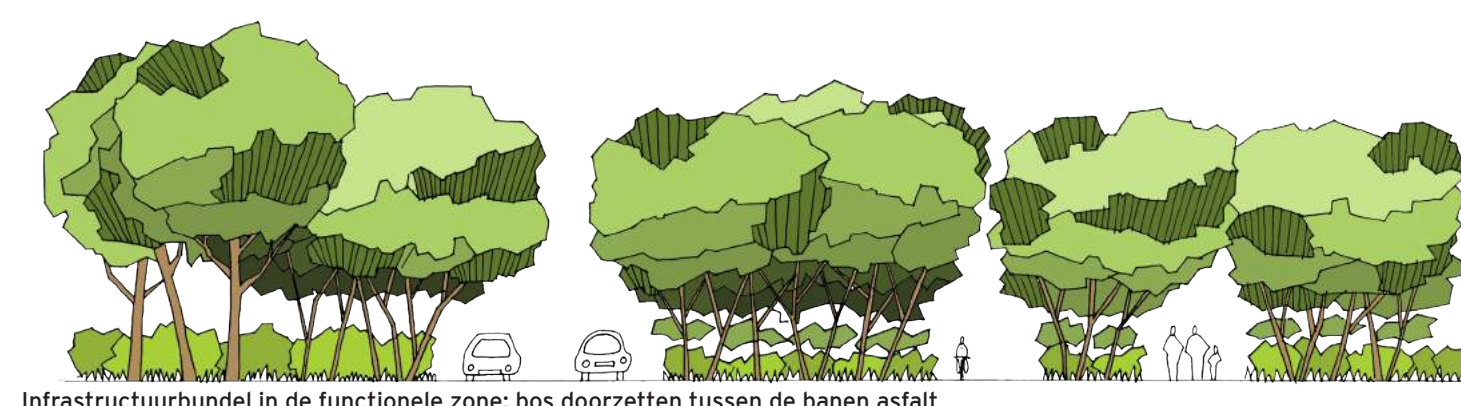
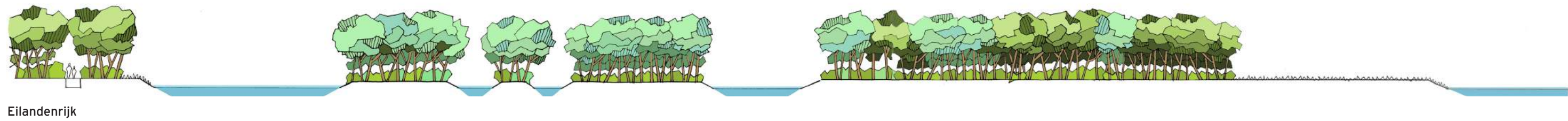
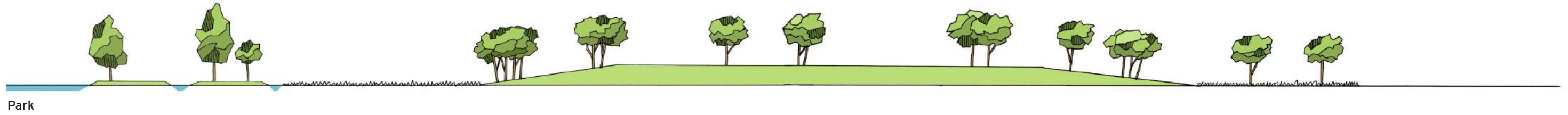
3.4.2 Eilandenrijk



3.4.3 Park



3.4.4 Principe doorsnedes



3.5 Globale raming investeringskosten

Voor de visie is een globale doorkijk gemaakt naar de investeringskosten. Hierdoor kan het ontwerp al op visieniveau afgestemd worden op het beschikbare budget. Op hoofdlijnen is uitgegaan van de volgende investeringen:

- Aanbrengen van extra fietspaden over de heuvel
- Aanbrengen/aanpassen van wandelpaden (halfverharding)
- Omvormen van fietspaden naar wandelpad door het toevoegen van een nieuwe top laag
- Verwijderen van overtollige parkeerplaatsen
- Gedeeltelijk verplaatsen parkeerterrein bij het familierestaurant
- Verplaatsen modelauto-baan
- Nieuwe bruggen
- Vlonderpaden en aanlegsteigers
- Meubilair (zitelementen, afvalbakken, paaltjes en bewegwijzering)
- Aanbrengen bosplantsoen
- Aanbrengen solitaire bomen
- Aanbrengen gazon
- Verwijderen van een deel van de beschoeiing en het realiseren van zachte oevers
- Grond ontgraven ten behoeve van eilanden en grond elders in gebied opbrengen

Daarbij is uitgegaan van niet-verontreinigde grond en niet-teerhoudend asfalt.

De globale doorkijk van de investeringskosten sluit op een bedrag dat ongeveer overeenkomt met het beschikbare budget. Dat betekent dat het schetsontwerp financieel haalbaar zou moeten kunnen zijn, met alle aannames die in deze fase van het ontwerpproces en bij een handschets horen. Bij de uitwerking wordt het ontwerp maatvast gemaakt en zal een meer nauwkeurige raming opgesteld worden, zodat meer zekerheid ontstaat omtrent de financiële haalbaarheid.

In een later stadium wordt een inschatting gemaakt van de beheerskosten, waardoor getoetst kan worden of de beheerskosten niet wezenlijk stijgen na de realisatie van de kwaliteitsimpuls.

Bijlage 1: Doorlopen proces

B1.1 Overlegstructuur

Om te komen tot de visie en het schetsontwerp, is een proces met diverse partijen doorlopen. De overlegstructuur voor het opstellen van een visie en ontwerp voor het Lage Bergse Bos bestaat uit vier onderdelen: kernteam, kwaliteitsteam, private stakeholders en (semi)overheden.

Kernteam

Het kernteam is de vaste sparringpartner van het ontwerpteam. Met het kernteam wordt de stand van zaken besproken, beslissingen genomen en worden concept-documenten voorgelegd om getoetst te worden. Het kernteam is tevens verantwoordelijk voor de ambtelijke en bestuurlijke afstemming binnen het Recreatieschap, gemeente Lansingerland en gemeente Rotterdam. Het kernteam overleg vindt plaats op bepalende momenten in het ontwerpproces.

Leden van het kernteam:

- projectleider Staatsbosbeheer
- accountmanager Staatsbosbeheer
- teamleider Rottemeren/Bentwoud Staatsbosbeheer
- adviseur recreatie Staatsbosbeheer
- landschapsontwerper Staatsbosbeheer
- landschapsarchitect gemeente Rotterdam
- stedenbouwkundige gemeente Lansingerland (t/m augustus)
- adviseur gemeente Lansingerland (vanaf september)

Agendaleden:

- boswachter publiek Staatsbosbeheer
- adviseur communicatie Staatsbosbeheer

Kwaliteitsteam

Het ontwerpteam van HOSPER werkt samen met drie ontwerpers van Staatsbosbeheer, gemeente Lansingerland en gemeente Rotterdam. Deze drie ontwerpers hebben de nodige achtergrondkennis van het plangebied, van de lopende (deel)projecten en van de voorgeschiedenis. Ook kunnen deze ontwerpers aanvullende expertise inbrengen vanuit hun eigen organisatie, of collega's vanuit specifieke disciplines meenemen naar een overleg. De drie ontwerpers denken tijdens het ontwerpproces vakinhoudelijk mee met het ontwerpteam van HOSPER, om te komen tot het beste plan. Het kwaliteitsteam heeft tweewekelijkse werksessies.

Leden van het kwaliteitsteam:

- landschapsontwerper Staatsbosbeheer
- landschapsarchitect gemeente Rotterdam
- stedenbouwkundige gemeente Lansingerland (t/m augustus)
- adviseur gemeente Lansingerland (vanaf september)

Private stakeholders

Met private stakeholders worden de ondernemers, omwonenden en bestuurders van belangenorganisaties/verenigingen bedoeld. Deze stakeholders worden bij het project betrokken op momenten dat ze een inhoudelijke bijdrage kunnen leveren en op momenten waarop terugkoppeling mogelijk is. Aan het begin van het ontwerpproces is de stakeholders om input gevraagd. Halverwege het ontwerpproces is de concept-schets aan de private stakeholders voorgelegd zodat gereageerd kon worden op de voorstellen. In de afrondende fase is een overleg geweest met de ondernemers, omdat zij een direct zakelijk belang in het Lage Bergse Bos hebben. Na afronding van de visie wordt het eindresultaat gepresenteerd aan alle private stakeholders. Een beschrijving van de avonden is te vinden op de hierna volgende pagina's.

Uitgenodigde private stakeholders:

- Bewoners
- Bewoners via buurtbijeenkomst RWS
- Bewonersorganisatie Hoekse Kade
- Bewonersorganisatie InHillegersberg
- Bewonersorganisatie Ommoord
- Bewonersorganisatie Rotte
- Bewonersorganisatie Terbregge's belang
- Boerderij Het Lansingerland
- BSO Mundo
- De Hooge Rotterdamsche
- HSV Groot Rotterdam
- Kynologenclub Rotterdam
- Lake House Rotterdam
- Loopschool Funrunners Rotterdam
- Manege Hillegersberg
- Modelracebaan LBB
- Natuur- en Vogelwacht Rotta
- OBS Eduard van Beinum
- Ondernemersvereniging Rottemeren
- Oudheidkundige Vereniging en Museum Bleiswijk
- Restaurant Bergsche Plas
- Sint Michael Basisschool
- Stichting Plezierrivier de Rotte
- Stichting Rotteverband

(Semi-)overheden:

Met enkele (semi)overheden is separaat overleg nodig. Dat geldt met name voor het consortium dat voor Rijkswaterstaat werkt aan de inpassing van de A16 in het Lage Bergse Bos en met HHSK. Deze overlegmomenten zijn heel specifiek, en zijn gehouden op de momenten dat dit inhoudelijk nodig was.

Tijdens het overleg met het consortium RWS is gesproken met:

- landschapsarchitect H+N+S
- ontwerpleider van de Groene Boog

Tijdens de overlegmomenten met HHSK is gesproken met:

- adviseur onderhoud Watersystemen HHSK
- adviseur waterkwaliteit en ecologie HHSK
- beleidsmedewerker watersystemen / accounthouder gemeente Lansingerland HHSK

B1.2 Doorlopen proces

Een schematische weergave van het doorlopen ontwerpproces om te komen tot de visie en schetsontwerp is te vinden in onderstaand schema.

Datum	Overleg	Betrokkenen
25 juni 2018	Startgesprek	Kernteam
4 juli 2018	Overleg mogelijkheden/wensen	HHSK
4 juli 2018	Participatie: input ophalen	Private stakeholders
17 juli 2018	Werkoverleg startbijeenkomst	Kernteam + kwaliteitsteam
>>> Eerste ideeën		
24 juli 2018	Werkoverleg	Kwaliteitsteam
>>> Integrale concept schets		
21 augustus 2018	Werkoverleg	Kwaliteitsteam
>>> Aangepaste schets		
28 augustus 2018	Werkoverleg	Kernteam + kwaliteitsteam
28 augustus 2018	Overleg mogelijkheden/risico's	HHSK
28 augustus 2018	Werkoverleg	Ambtenaren beide gemeenten *
>>> Aangepaste schets		
6 september 2018	Participatie: reacties op schets	Private stakeholders
11 september 2018	Werkoverleg	Kwaliteitsteam
11 september 2018	Afstemming ontwerp en proces	De Groene Boog
>>> Concept document		
25 september 2018	Werkoverleg aanpassingen	Kernteam + kwaliteitsteam
27 september 2018	Participatie: informeren	Ondernemers Lage Bergse Bos
>>> Definitief document		
11 oktober 2018	Participatie: informeren	Private stakeholders

* Op 28 augustus is een werkoverleg georganiseerd met ambtenaren van verschillende vakdisciplines van de gemeente Lansingerland en de gemeente Rotterdam. Tijdens dit werkoverleg is de visie gepresenteerd en is in drie groepen de concept-schets besproken: 1. verkeer en civiel, 2. water, groen en ecologie en 3. recreatie, beheer en proces.

B1.3 Beeldverslag bijeenkomsten private stakeholders

Bijeenkomst op 4 juli 2018

De eerste bijeenkomst met de private stakeholders heeft plaatsgevonden op 4 juli 2018. De avond begon met een introductie door de bestuursadviseur van Staatsbosbeheer. Tijdens deze introductie zijn de kaders van de avond weergegeven: het betreft de kwaliteitsimpuls, niet de heuvel op de snelwegtunnel.

Aansluitend heeft een werksessie met de aanwezigen plaatsgevonden, verdeeld in twee groepen. Op tafel lagen grote kaarten en luchtfoto's van het Lage Bergse Bos en de omgeving. Aan de aanwezigen is gevraagd hoe men het Lage Bergse Bos ervaart, hoe het gebied gebruikt wordt, wat goed is en wat beter zou kunnen. Tijdens deze werksessie zijn veel opmerkingen gemaakt, deze zijn door het ontwerpteam genoteerd en vormen de basis voor de issuelijst. Samenvattend kan worden geconcludeerd dat het karakter van het Lage Bergse Bos door de aanwezigen hoog wordt gewaardeerd. De gesprekken gingen vooral over het karakter en gebruik van het gebied, ecologie, verbindingen met de omgeving, routes en paden, gemotoriseerd verkeer, parkeren en recreatieve voorzieningen.

De avond werd afgesloten met een woord van dank aan de aanwezigen.

Aanwezige organisaties

Bewoners

Bewoners via buurtbijeenkomst RWS

Bewonersorganisatie Molenlaan

Bewonersorganisatie Rotte

Eduard van Beijnumschool

Lake House Rotterdam

OVMB (Oudheidkundige Verenig En Museum Bleiswijk)

Restaurant Bergsche Plas

Rotta

Rotterdamse Kynologenclub

Rotteverband

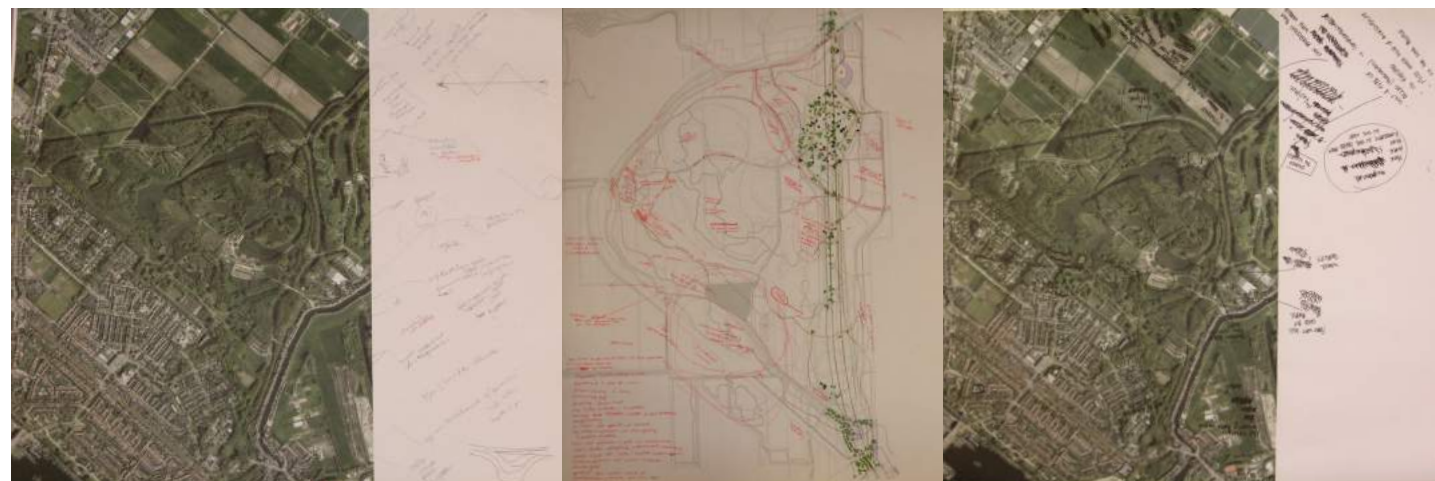
Aangemeld maar niet aanwezig

Bewoners (via buurtbijeenkomst RWS)

Golfbaan de Hooge Rotterdamse



sfeerimpressie van de avond



impressie van de aantekeningen op luchtfoto's en kaarten

Bijeenkomst op 6 september 2018

De tweede bijeenkomst met de private stakeholders heeft plaatsgevonden op 6 september 2018. Het eerste deel van de avond bestond uit een uitgebreide presentatie, waarin de visie is gepresenteerd met de daarbij behorende achterliggende redenen, en waarin het concept schetsontwerp is toegelicht.

Daarna zijn de aanwezigen verdeeld in drie groepen: ondernemers, belangenorganisaties en omwonenden. In elk van deze groepen is besproken wat men van het schetsontwerp vindt, en hoe het vanuit hun eigen optiek/belang beter zou kunnen. Vanuit de ondernemers is aangegeven dat het realiseren van een knip in de doorgaande weg, het verplaatsen van de parkeerplaats bij het familierestaurant en het realiseren van nieuwe horeca onwenselijk is. Met de belangengroepen en omwonenden is vooral gesproken over langzaam verkeersroutes, diverse parkeerplaatsen, gebruik van het parkdeel en het rekening houden met bestaande natuur (de knip was geen probleem).

De avond werd afgesloten met een woord van dank aan de aanwezigen.

Aanwezige organisaties

Bewoners
Bewoners via buurtbijeenkomst RWS
Bewonersorganisatie Ommoord
Boerderij het Lansingerland
Lake House Rotterdam
Ondernemersvereniging de Rottemeren
OVMB
Rotta
Rotteverband
Restaurant Bergsche Plas
St. Michaëlschool

Aangemeld maar niet aanwezig

Bewoner
Bewoner via buurtbijeenkomst RWS



presentatie



zaal met werkgroepen



drie werkgroepen



impressie van de aantekeningen

Bijeenkomst op 11 oktober 2018

Op 11 oktober heeft de derde bijeenkomst met de private stakeholders plaatsgevonden. Tijdens deze bijeenkomst heeft de wethouder van Lansingerland, in zijn rol als portefeuillehouder namens het Recreatieschap Rottemeren, een toelichting gegeven op het proces en de achtergronden van het project. Daarna heeft HOSPER een presentatie gegeven waarin de definitieve visie en schetsontwerp uitgebreid zijn toegelicht. Aansluitend was gelegenheid tot het plenair stellen van vragen.

Tijdens het tweede deel van de avond lag het schetsontwerp groot afgedrukt op drie tafels, bij elke tafel stond een van de leden van het kwaliteitsteam (ontwerpers). De aanwezige stakeholders konden hier individueel vragen stellen en opmerkingen meegeven, waar bij de uitwerking rekening mee gehouden zou moeten worden.

De avond werd afgesloten met een samenvatting van de meegegeven opmerkingen en met een dankzegging aan de aanwezigen.

Samenvattend is er veel waardering voor de visie en het schetsontwerp, maar zijn er vraagtekens bij de verkeersafwikkeling en de parkeerbehoefte. Tijdens de avond is de toezegging gedaan dat dit op korte termijn wordt uitgezocht.

Aanwezige organisaties

Bewoners
Bewoners via buurtbijeenkomst RWS
Boerderij het Lansingerland
Brandweer
De Groene Boog
Golfbaan Hooge Rotterdamsche
Lake House Rotterdam
Manege Hillegersberg
Rotta
Rotteverband
Restaurant Bergsche Plas
St. Michaëlschool

Aangemeld maar niet aanwezig

Bewoner
Modelsport Vereniging
Tuinvereniging Drrroomland



introductie door de wethouder



presentatie door HOSPER



sfeerimpressie van de avond

Bijlage 2: Ingebrachte ideeën

	Ingebrachte ideeën	stakeholder	verwerkt	reden	besluit
	<i>zichtrelaties</i>				
1	zicht vanaf de weg op het park	omwonenden	nee	in de visie is een robuuste bosrand belangrijk en doorzichten naar het park doen daar afbreuk aan, wel zicht op omgeving	
2	noordwestelijke deel voelt als achteraf, achterkant van het bos, er is meningsverschil over de wenselijkheid hiervan	omwonenden	ja	dit deel van het bos wordt beter verbonden met het Hoekse Park, maar blijft een relatief rustig bos	
3	er is meningsverschil over de wenselijkheid van zichtrelaties tussen het LBB en het open landschap, zijn er soms al bijna (paddenpoel)	omwonenden	deels	bij de entrees en de functies komen zichtrelaties naar de omgeving, daar tussenin blijft het bos gesloten	
4	gebied is in zichzelf gekeerd, bosrand is (te) dicht	ambtenaren werkgroep	nee	in de visie wordt juist ingezet op een dichte bosrand, bos is per definitie gesloten en introvert	
5	het zicht over de parkeerplaatsen loopt dood op het bos, doorzichten zijn soms gewenst	omwonenden	ja	parkeerplaatsen gekoppeld aan recreatieve functie; vanaf parkeerplaats is deze functie meestal zichtbaar.	
6	zichtlijn over plas vanuit nieuwe horeca handhaven	Lake House	ja	zicht wordt behouden	
7	In zuidoostelijke hoek is doorkijk naar omgeving (Rotte) gewenst	omwonenden + ambtenaren	ja	er komt een doorzicht langs het dienstgebouw op de tunnelbak (vastgelegd in referentieontwerp)	overleg Groene Boog 11 september
8	zicht op de westelijke molenstomp vanuit de richting van de woonbuurt handhaven, cultuurhistorisch vrij veld rond molen	omwonenden	ja	zicht op de molen blijft behouden	
	<i>boskarakter</i>				
9	sfeer en karakter LBB behouden	omwonenden	ja	sfeer blijft behouden en wordt waar nodig versterkt	
10	geheimzinnig en afwisselend karakter, het kunnen dwalen, is een kwaliteit en zou gehandhaafd moeten worden	omwonenden	ja	in het bos, op het grote eiland en op de nieuwe kleine eilandjes	
11	eiland is te besloten	omwonenden	misschien	als het eiland vernat wordt komen er meer transparante delen in het bos	
12	natuureiland wordt steeds mooier en moet zo blijven, ook hoekje met kleine eilanden aan de noordzijde	Rotta en omwonenden	ja	eiland blijft behouden en wordt uitgebreid	
13	het kleinschalige gebied met eilanden dat onder de snelweg verdwijnt, zou ergens anders terug moeten komen	omwonenden	ja	wordt opnieuw gerealiseerd aan de noordzijde van het eiland	
14	boszone tussen woonbuurt en nieuwe tunnel handhaven	omwonenden	ja	boszone blijft behouden	
15	in het oosten, tussen plas en weg, zijn te kleine bossnippers	Rotta	ja	bos wordt hier versterkt en kleine snippers worden aaneengeschakeld zodat een zo robuust mogelijke bosrand ontstaat	
16	bij het kappen van bomen komt soms een grote ruimte vrij: beter die ruimte benutten dan er in de buurt kappen om ruimte te maken	omwonenden	later	dit wordt tijdens de uitwerking uitgezocht	
17	kappen van essen maakt ruimte in het bos	Rotta en omwonenden	ja	groot onderhoud zorgt voor ruimte in het bos voor opschot en aanplant van een stevige bosmix	
18	beplanting langs het water laten oplopen van laag naar hoog	omwonenden en HHSK	deels	op sommige plekken komt zoombeplanting, dit is in de visie echter niet overal wenselijk omdat het afbreuk doet aan het parkkarakter	
19	er missen grote bomen en een echt bosgevoel	omwonenden	nee	grote bomen worden nog zeldzamer door grootschalige kap van essen en populieren, op lange termijn komt er wel weer 'echt bos'	
20	Hoekse Park hoort bij het LBB: meenemen in analyse en visie (daardoor wordt het bos groter)	kernteam + ambtenaren	ja	boskarakter wordt doorgezet over infrastructuur zodat het meer als één gebied gaat aanvoelen	
21	zuidwestelijke weide bij entree Grindweg zou bos kunnen worden	ambtenaren werkgroep	nee	niet verwerkt: dit perceel is geen eigendom van het Recreatieschap	
22	nieuwe boomsoorten moeten bestand zijn tegen de toenemende zoute kwel	qteam + ambtenaren	waarschijnlijk	alle bomen hebben moeite met zoute kwel, de voorgestelde soorten zijn kansrijk	
23	eenheid in het bos: zo min mogelijk verschil tussen bos in volle grond en bos op tunnel	ambtenaren werkgroep	ja	boomsoorten worden afgestemd met het ontwerp van de heuvel / De Groene Boog	overleg Groene Boog 11 september
24	berken kunnen een interessante aanvulling zijn	ambtenaren werkgroep	ja	opgenomen in de visie	
25	entree Grindweg: geleidelijke overgang entreezone naar bos	ambtenaren werkgroep	ja	ontwerp van de entree (door Lansingerland) is overgenomen van goedgekeurd ontwerp (ligt vast in tracé A16): overgenomen in de visie	
	<i>ecologie</i>				
26	bosonderhoud is goed voor de natuur	Rotta	ja	gaat plaatsvinden	
27	zonering tussen druk en rust handhaven, het noordwestelijke deel is rustig (grote vakken zonder paden) dus goed voor natuur / vogels	omwonenden en Rotta	ja	het noordwestelijke deel blijft rustig met grote bosvallen	
28	handhaven en vergroten van de biodiversiteit	Rotta en omwonenden	ja	biodiversiteit wordt vergroot door nieuwe eilanden, zoombeplanting, zachte oevers en misschien vernatting van het eiland	
29	Eco-karakter omgeving nieuwe horeca handhaven.	Lake House	ja	natuurlijke karakter in de omgeving van Lake House blijft gehandhaafd	
30	ongestoorde plekken rustig houden (ijsvogels, broedvogels, natuur)	Rotta en omwonenden	ja	sommige plekken vervallen door de aanleg van de tunnel, maar kunnen gecompenseerd worden op het eiland	
31	ontoegankelijke eilanden zijn gewenst	Rotta	ja	er komen één of meer eilanden zonder wandelpad	
32	verbeteren habitat is gewenst (door bijvoorbeeld helofyten / wetlands / oeverplanten / broedplaatsen voor vis)	HHSK	ja	ondiep water tussen de eilanden en zachte oevers zorgen voor een verbeterde habitat	
33	ecologisch beheer is gewenst, ook als boom in het water valt (goede habitat)	HHSK	deels	ecologisch beheer is mogelijk op het eiland, niet in het park omdat dit conflicteert met het parkkarakter uit de visie	
34	vergroten biodiversiteit in boomaanplant en struiken	Rotta	ja	nieuwe bosaanplant bestaat uit een mix van inheemse bomen en heesters	
35	koesteren en beschermen voorkomende orchidee	Rotta	later	afhankelijk van de groeiplaats kan dit misschien ingepast worden	
36	eilandje voor Lakehouse broeden ijsvogels	Rotta	later	dit eiland blijft intact, misschien komt er een voetpad over het eiland, afhankelijk van de broedplek kan deze ingepast worden	
37	meer variatie in open en dichte plekken in het bos is gewenst	HHSK	deels	in de visie wordt ingezet op een dichte bosrand, op het eiland zal -bij vernatting- meer natuurlijke variatie ontstaan in open en dicht	
38	nu vooral brasem en karper in het water, ecologisch niet interessant	HHSK	deels	door zachte oevers en ondiep water wordt het ecologisch interessanter, maar dit zal niet voldoende zijn voor een gezond ecosysteem	
39	minder beschoeiing is gewenst (overal waar riet groeit kan beschoeiing in principe verdwijnen en kan zachte oevergradiënt komen)	HHSK en ambtenaren	deels	delen van de beschoeiing worden vervangen door een zachte oever, dit is echter niet overal wenselijk i.v.m. het parkkarakter in de visie	
40	luchthaven vereist toets voor ganzen en aalscholvers: effecten van visie (vernatten) op fauna	ambtenaren werkgroep	later	dit wordt tijdens de uitwerking uitgezocht	
41	compensatie van de reigerkolonie die door de snelweg verdwijnt, misschien een ontoegankelijk eiland maken	Rotta	later	dit wordt tijdens de uitwerking bepaald	
42	minder bijplanten in de bosvallen, er is voldoende opschot en dat wat uit zichzelf groeit is altijd beter	Rotta	deels	in de bosrand wordt bijgeplant zodat een diverse mix van boomsoorten ontstaat, op het eiland is ruimte om opschot bos te laten vormen	
43	bij het kappen van bomen moet duidelijk zijn waar beschermde vogels en nesten zijn, zodat daar rekening mee kan worden gehouden	Rotta	later	dit wordt tijdens de uitwerking uitgezocht	
44	een eiland moet dicht bij diep water liggen i.v.m. de ijsvogels	Rotta	later	dit wordt tijdens de uitwerking bepaald	
45	dode bomen zijn ecologisch even waardevol als levende bomen	Rotta	later	dit wordt tijdens de uitwerking bepaald	
46	eenjarige soorten en soorten die belangrijk zijn voor bijen	Rotta	later	dit wordt tijdens de uitwerking uitgezocht	
47	specifiek beheer kan de ecologische rijkdom in het gebied versterken	Rotta	later	dit wordt tijdens de uitwerking uitgezocht	
	<i>water</i>				
48	waterkwaliteit is niet goed, wordt veroorzaakt door fosfaatrijke ondergrond	HHSK en omwonenden	nee	onoplosbaar	HHSK 4 juli 2018
49	zoute kwel is ongewenst, wordt veroorzaakt door diepe ligging t.o.v. NAP	HHSK	nee	onoplosbaar	HHSK 4 juli 2018
50	LBB is waterberging, via stuw in noordwesten LBB. Meer ruimte voor waterberging door meer open water is welkom	HHSK	ja	door het graven van water zodat eilanden ontstaan, komt er meer open water in het peilgebied van de waterpartij	
51	water compenseren binnen peilgebied	document participatie RWS	misschien	er wordt extra water gemaakt, maar dat is in het peilgebied van de plas en niet van het bos	
52	of water graven meetelt voor compensatie ligt aan soort: water voor water niet (ander peilgebied), water voor toename verharding wel	HHSK	later	achtergrond watercompensatie moet worden uitgezocht, zodat HHSK kan melden of het meetelt voor compensatie A16	
53	verschil in waterpeil tussen plas (-6.55/-6.45 NAP) en eiland/omgeving (-6.70/-6.55), wens voor zo robuust mogelijk systeem	HHSK	misschien	als het waterpeil van het eiland gelijkgetrokken wordt met het waterpeil van de plas ontstaat een robuuster systeem	
54	waterpeil omgeving en LBB (buiten eiland) handhaven i.v.m. ongewenste effecten hoger (berging weg) en lager (meer zoute kwel)	HHSK	ja	waterpeil buiten de waterpartij en het eiland blijft gehandhaafd	
55	als waterpeil eiland wordt verhoogd, moet weiland ten westen van horeca afwateren naar oosten (nu via sifons via eiland naar westen)	HHSK	misschien	weiland komt op eiland, wordt misschien bos, afwatering is afhankelijk van waterpeil nieuwe eiland	
56	als waterpeil eiland wordt verhoogd, moet uitgezocht worden of dit kan qua maaiveldhoogte, drooglegging paden en bomen	HHSK	ja	paden moeten worden aangepast, deel van het bos zal transformeren tot broekbos	
57	als waterpeil eilanden verhoogd wordt, heeft familierestaurant daar ws geen last van (invloed van plas overheerst)	HHSK	later	dit wordt tijdens de uitwerking uitgezocht	
58	als waterpeil eilanden verhoogd wordt, moeten de paden opgehoogd worden (eisen m.b.t. drooglegging n.t.b.)	HHSK	later	dit wordt tijdens de uitwerking uitgezocht	
59	als waterpeil eilanden verhoogd wordt, is er minder berging in het lage peilgebied, oppervlakte sloten compenseren in omliggend bos	HHSK	later	dit wordt tijdens de uitwerking uitgezocht	
60	waterpeil eiland verhogen zou evt. ook later kunnen, als het overige bos weer hoogte heeft	kernteam	ja	dit is zeker een optie	
61	parkoevers zijn vaak heel nat, kunnen misschien opgehoogd worden met vrijkomende grond	kernteam	later	dit wordt tijdens de uitwerking bepaald	
62	waterkwaliteit eilanden is beter dan waterpartij, verbinden sloten kan negatieve invloed hebben op de eilanden	HHSK	ja	dit weegt niet op tegen de ecologische voordelen	HHSK 7 september (mail)
63	bij piekbuien kan het peil tijdelijk hoger staan dan de bandbreedte, kan paar weken duren omdat waterpartij als laatste geleegd wordt	HHSK	ja	doorgaande paden voldoende drooglegging geven t.o.v. hoogste piekwaterstand	
64	nieuw water: risico op wellen: onderzoek nodig naar risico en maatregelen (ondiep water, kleilaag op bodem)	HHSK	later	dit wordt tijdens de uitwerking uitgezocht	
65	waterspelen: water loskoppelen van waterpartij i.v.m. beheersbaarheid waterkwaliteit en risico's volksgezondheid	HHSK	later	dit wordt tijdens de uitwerking uitgezocht	
66	afwatering gebied rond parkeerplaats familierestaurant verandert door tunnelbak en moet nog opgelost worden in ontwerp	HHSK	ja	nieuwe sloot zorgt voor afwatering richting gemaal	
67	waterpeil eiland verhogen: interessant beeld maar twijfel over verdwijnen grote bomen voor vleermuizen en uilen	ambtenaren werkgroep	misschien	of het waterpeil verhoogd wordt dient nog besloten te worden	
68	waterpeil eiland verhogen: interessant voor de natuur	Rotta	misschien	of het waterpeil verhoogd wordt dient nog besloten te worden	
	<i>autoverkeer</i>				
69	de oostelijke autoweg is een drukke sluiproute, dat is ongewenst	omwonenden + ambtenaren	nee	sluipverkeer overstijgt de schaal van het LBB: dit moet verkeerskundig op grotere schaal uitgezocht worden en dan ingepast in het LBB	qteam 11 september
70	de westelijke autoroute loopt dood, wordt vooral gebruikt door mensen met honden	omwonenden	ja	weg blijft ongewijzigd, gebruik tevens door manege en nieuwe maatschappelijke functie	
71	knip in de sluiproute tussen Lake House en golfbaan is gewenst zodat er meer ruimte is voor bos (is daar heel smal)	ambtenaren werkgroep	nee	sluipverkeer overstijgt de schaal van het LBB: dit moet verkeerskundig op grotere schaal uitgezocht worden en dan ingepast in het LBB	qteam 11 september
72	knip is ongewenst, anders gaat het sluiptraject via de Rottebanddreef/Hoekse Kade, dus dat lost niks op	Lake House	ja	geen knip in schetsontwerp, verkeerskundige oplossing overstijgt schaalniveau LBB en kan eventueel later alsnog ingepast worden	qteam 11 september
73	een knip is niet nodig want het sluiptraject verdwijnt vanzelf als de Molenlaan verkeersarm wordt	ondernemers	ja	geen knip in schetsontwerp, verkeerskundige oplossing overstijgt schaalniveau LBB en kan eventueel later alsnog ingepast worden	qteam 11 september
74	knip is ongewenst i.v.m. de bereikbaarheid van beide horeca-gelegenheden	ondernemers	ja	geen knip in schetsontwerp, verkeerskundige oplossing overstijgt schaalniveau LBB en kan eventueel later alsnog ingepast worden	qteam 11 september
75	knip is ongewenst anders staan alle recreanten vanuit het noorden op de parkeerplaats en is er minder ruimte voor klanten Lake House	Lake House	ja	geen knip in schetsontwerp, verkeerskundige oplossing overstijgt schaalniveau LBB en kan eventueel later alsnog ingepast worden	qteam 11 september
76	Hogelanddreef is nodig voor verkeersafwikkeling scholen, Mozartlaan is te druk	school	later	er moet verkeerskundig onderzoek komen naar de verkeersafwikkeling en wat hiervoor nodig is op de Hogelanddreef	
77	veel autoverkeer vanaf Henriëtte Bosmanslaan, mensen rijden ook met de auto het bos in	omwonenden	later	dit wordt tijdens de uitwerking uitgezocht (hoe dit tegegaan kan worden)	
	<i>langzaam verkeersroutes</i>				
78	scheiding van gebruikers	omwonenden	deels	voetgangers, fietsers en ruiters krijgen gescheiden paden, diverse fietsers (snel en recreatief) moeten een fietspad delen	
79	goede routes voor hardlopen en skaten zijn belangrijke voorzieningen	ambtenaren werkgroep	deels	hardlopen en skaten kan op de vele voet- en fietspaden, hier worden geen aparte paden voor gerealiseerd	
80	aandacht voor langzaam verkeersroutes	document participatie RWS	ja	er komt een netwerk van herkenbare voet- en fietspaden	
81	hondenbezitters scheiden van fietsers en wandelaars (schrikken van elkaar), bijvoorbeeld door paden of routes	omwonenden	nee	dat is kansloos, hondenbezitters zullen toch gebruik maken van de voetpaden, honden moeten verplicht aan de lijn	
82	het dubbele fietspad voor fietsers en brommers kan worden samengevoegd tot één fietspad	omwonenden	ja	er komt één fietspad, het dubbele fietspad wordt omgevormd tot voetpad	
83	er zou minimaal één route door het gebied met geschikte verharding voor voetgangers op wielen (rolstoel/kinderwagen) moeten zijn	omwonenden	ja	het dubbele fietspad wordt omgevormd tot voetpad, de ondergrond blijft asfalt	

84	meningsverschil over toegankelijkheid eiland voor fietsers: te weinig mogelijkheden versus prima andere sfeer voor voetgangers	omwonenden	deels	een fietspad blijft gehandhaafd, de andere wordt omgevormd tot wandelpad	
85	een fietspad over het eiland is niet genoeg, vanuit het westen is ook wenselijk	omwonenden	nee	bij de heuvel liggen voldoende oost-west fietspaden, voor het eiland is het belangrijk dat er minder fietsverkeer is	
86	ruiterpaden moeten helemaal rondlopen / volwaardige routes zijn	omwonenden	ja	ruiterpaden blijven grotendeels ongewijzigd en worden aangevuld/hersteld waar nodig door de komst van de A16	
87	ruiterpad ten noorden van woonbuurt handhaven of terugbrengen	omwonenden	ja	ruiterpaden blijven grotendeels ongewijzigd en worden aangevuld/hersteld waar nodig door de komst van de A16	
88	verbindingen ruiterpaden met ruiterpaden buiten LBB	omwonenden	ja	ruiterpaden blijven grotendeels ongewijzigd en worden aangevuld waar nodig om een verbinding te maken	
89	sommige paarden durven niet over een hoge brug (Vaandragerdreef, Burgmanbrug)	omwonenden	nee	genoemde bruggen liggen buiten het LBB en vallen buiten de (financiële middelen van) de kwaliteitsimpuls	
90	brug over de Rotte is niet prettig voor fietsers (te steil)	ambtenaren werkgroep	nee	genoemde brug ligt buiten het LBB en vallen buiten de (financiële middelen van) de kwaliteitsimpuls	
91	ruitervereniging/manege onderhouden de ruiterpaden (zijn twee jaar geleden aangelegd/opgeknapt)	omwonenden	ja	dit blijft ongewijzigd	
92	er is een voetpad gewenst vanaf het eiland, langs de plas naar de nieuwe horeca	Lake House	ja	er komt een voetpad langs de waterpartij, dit voetpad komt langs het Lake House	
93	voetpad om de plas moet gehandhaafd worden	omwonenden	ja	er blijft een voetpad rond de plas en dit wordt uitgebreid bij het Lake House	
94	druk fietspad vanuit woonbuurt naar rotte, voetpad is niet goed herkenbaar, daardoor wandelaars op fietspad en dat is gevaarlijk	omwonenden	ja	langs de fietspaden komen herkenbare voetpaden	
95	zuidoostelijke voetpad ligt te dicht bij de doorgaande weg	omwonenden	nee	bestaande voetpad langs de weg blijft behouden, er wordt waar mogelijk wel bos tussen de verharding gerealiseerd	
96	bij de entrees hebben fietsers een probleem omdat ze altijd over een parkeerplaats binnenkomen	omwonenden	ja	fietspaden komen niet meer uit op een parkeerplaats maar lopen rechtstreeks het gebied in	
97	meer voetpaden en meer fietspaden	omwonenden	ja	er komen meer voet- en fietspaden, deels door de komst van de heuvel	
98	er zijn teveel paden en kruisingen, dat maakt het onrustig en sociaal onveilig	ambtenaren werkgroep	ja	er komen hoofdwandelroutes met minder kruisingen	
99	te veel paden, vooral voetpaden over de tunnelbak	ambtenaren werkgroep	nee	voetpaden liggen naast en op de heuvel, qua beleving en comfort is zijn deze onderling aanvullend	qteam 11 september
100	soms zijn voetpaden te smal voor alle voetgangers, die gaan dan op het fietspad lopen	omwonenden	later	dit wordt tijdens de uitwerking bepaald	
101	er wordt gefietst op het voetpad langs de woonbuurt, daar is dus een fietspad nodig	omwonenden	ja	opgenomen in het schetsontwerp	
102	voetpaden worden modderig bij heftige regenval	omwonenden	later	dit wordt tijdens de uitwerking uitgezocht	
103	verschillende entrees voor verschillende gebruikers (fietsers, stedelingen met bbq (p's), ruiters (manege), hondenbezitters (wijk))	omwonenden	ja	diverse paden voeren het gebied in; elke gebruiker komt over zijn eigen pad binnen	
104	inrichten van kruispunten en entrees	ambtenaren werkgroep	ja	entrees en kruispunten worden duidelijker herkenbaar en zorgvuldig landschappelijk vormgegeven	
105	rekening houden met hulpdiensten	ambtenaren werkgroep	later	dit wordt tijdens de uitwerking uitgezocht	
106	onderscheid maken tussen voetpaden en struipaden	ambtenaren werkgroep	ja	opgenomen in het schetsontwerp	
107	leveranciers familierestaurant moeten tot aan de deur kunnen rijden	Familierestaurant	later	dit wordt tijdens de uitwerking uitgezocht	
108	diensten moeten over de fietspaden kunnen rijden	omwonenden	later	dit wordt tijdens de uitwerking uitgezocht	
109	wandelroute met bruggetjes/eilanden terugbrengen, bij voorkeur toegankelijk voor wandelwagens	document participatie RWS	ja	noordelijke deel van het eiland wordt omgevormd tot eilandjes met bruggen, toegankelijkheid wordt bij de uitwerking bepaald	
110	op de eilandjes moet het mogelijk zijn om een obstakelvrij rondje te lopen (zonder stapstenen/trekschuit)	ondernemers	later	dit wordt tijdens de uitwerking bepaald	
111	in de bosrand langs een sloot kunnen lopen	Rotta	later	dit wordt tijdens de uitwerking bepaald	
112	apart polderpad langs het water	kwaliteitsteam	nee	niet opgenomen in ontwerp, want extra pad niet wenselijk in LBB, polderpad-route wordt samengevoegd met fietspad langs Bosweg	qteam 21 augustus
113	verlichting langs een van de fietsroutes is gewenst, de gemeente Lansingerland moet hier nog een besluit over nemen	document participatie RWS	nee	er komt geen verlichting in het LBB: polderpad is ook donker, verlichting zorgt voor onwenselijke schijnveiligheid in het bos	werkgroep ambtenaren 28 augustus
114	toegankelijkheid mindervaliden vanuit Rotterdam (Bosweg / Marterpad / Henriëtte Bosmanslaan / Mahlersingel / Rottebanddreef)	dhr. Sieders		alle voet- en fietspaden moeten voldoen aan wettelijke normen, uitwerking heuvel ligt bij De Groene Boog	overleg Groene Boog 11 september
	<i>langzaam verkeer verbindingen</i>				
115	goede aansluiting tussen LBB en Polderpad	omwonenden	ja	polderpad sluit logisch aan op fietspadenstructuur LBB	
116	betere fysieke verbinding gewenst tussen westelijke deel LBB en landschap ten westen daarvan	omwonenden	deels	bos gaat gevoelsmatig doorlopen en eenheid vormen met Hoekse Park, er komen geen extra paden/verbindingen	
117	betere fysieke verbinding gewenst tussen LBB en camping ten noorden daarvan	omwonenden	nee	er komen geen nieuwe paden naar het noorden	
118	verbinding gewenst tussen manege en Stadsboerderij Lansingerland	omwonenden	nee	er zijn twee bestaande verbindingen (polderpad en ten noorden van manege), er wordt geen extra verbinding gerealiseerd	
119	fietspad langs Kromme Tocht is achterafroute maar wel mooi	omwonenden	ja	fietspad langs Kromme Tocht blijft ongewijzigd	
120	Kromme Tocht is een gevaarlijke en niet prettige wandelroute	ondernemers	nee	buiten plangebied LBB	
121	diverse verbindingen tussen woonbuurt en LBB handhaven (bruggetjes)	omwonenden	ja	bruggetjes en verbindingen blijven gehandhaafd	
122	fietsverkeer vanaf brug over de Rotte (in het verlengde van de speelvallei), rekening houden met positie van de bruggen	omwonenden	ja	fietsroutes zijn zodanig gepositioneerd dat ze logisch aansluiten op de bestaande (en mogelijk vervangende) brug over de Rotte	
123	betere verbinding tussen beide horeca-gelegenheden (nu alleen over eiland en dat is niet aantrekkelijk in de winter)	Lake House	ja	verbinding over eiland en rond de waterpartij, eiland wordt aantrekkelijker (ook in de winter) door vernatting bos en natuur/belevenispad	
124	betere entrees vanuit en verbindingen met Lansingerland	kernteam en ambtenaren	deels	entrees worden verbeterd, polderpad wordt logisch verbonden met fietsroutes LBB, geen nieuwe verbindingen LBB-Lansingerland	
125	koppeling maken met Hoekse Park, Rotte en Hoge Bergse Bos	kernteam	ja	boskarakter wordt doorgezet over infrastructuur zodat het meer als één gebied gaat aanvoelen, nieuwe verbinding met Rottekade	
126	een koppeling met de Rotte over de snelwegtunnel: fysiek en visueel/voelmatig	kernteam en omwonenden	ja	langs het dienstgebouw van de A16 is ruimte voor een groen karakter en een voet-/fietspad	overleg Groene Boog 11 september
127	fietsverbinding over de Rotte gaat in de toekomst doorlopen naar het oosten	kernteam	ja	fietspad in LBB ligt zodanig dat deze eventueel (met een nieuwe brug) doorgetrokken kan worden naar de betreffende fietsverbinding	
128	bestaand voetpad over de golfbaan aansluiten op LBB	kernteam	nee	er is beperkt ruimte, golfbaan heeft andere route recent afgesloten	
129	stadsfietsroute verbindt fiets-/wielrenroutes langs Rotte en Schie, kans op conflicten in LBB: aandachtspunt vormgeving oostwestroute	ambtenaren werkgroep	later	er komt geen aparte snelfietsroute, wel een voetpad parallel aan het fietspad, vormgeving wordt tijdens de uitwerking bepaald	
130	entree Grindweg wordt drukker door realisatie Wilderszijde	ambtenaren werkgroep	ja	realiseren goede verbindingen met de rest van het LBB en toevoegen maatschappelijke functie voor reuring in dit deel van het bos	
131	openbaar vervoer verbindingen: lopen vanaf bushalte en tram 4	ambtenaren werkgroep	n.v.t.	openbaar vervoer valt buiten de invloedssfeer van de kwaliteitsimpuls	
132	directe verbindingen maken met de omgeving	ambtenaren werkgroep	ja	meer verbindingen over de heuvel en een nieuwe verbinding naar de Rottekade	
133	fietspad tussen polderpad en woonbuurt inpassen in structuur bos	ambtenaren werkgroep	nee	fietspad is afhankelijk van hellingspercentage op heuvel en moet een vloeiende lijn zijn, dat past niet in de polderstructuur	
134	ruiterpad verbinden met manege en met Hoekse Park	ambtenaren werkgroep	ja	opgenomen in het schetsontwerp	
135	wens boerderij: meer paden met kleinschalige bio-landbouw, rondje kunnen lopen vanuit LBB naar de boerderij	exploitant boerderij	nee	buiten plangebied LBB	
136	wens: mountainbikeparcours vanuit het HBB door het LBB langs de boerderij en alle horeca, ook geschikt voor trailrunners	ondernemersvereniging	nee	mountainbikeparcours heeft veel impact op beleving van overige bezoekers, past niet in visie met rustig en kleinschalig karakter LBB	
137	racefietsen weren door halfverharding of wildroosters	ondernemersvereniging	later	dit wordt tijdens de uitwerking bepaald	
138	twee fietsverbindingen vanuit de woonbuurt naar het noorden	omwonenden	ja	opgenomen in het schetsontwerp	
139	aangepaste en aanvullende fietsroutes over de heuvel	ontwerpteam	ja	aangepaste fietsroutes over heuvel zijn mogelijk, wel nog testen i.v.m. hellingspercentages en ruimte bij de westelijke molenstomp	overleg Groene Boog 11 september
140	de Hogelanddreef is nodig voor de verkeersafwikkeling van de school en kan dus niet autovrij worden	school	later	dit wordt tijdens de uitwerking uitgezocht	
141	bij de route over de kleine eilandjes is halverwege een verbinding met het grote eiland wenselijk, zodat een kleiner rondje mogelijk is	omwonenden	later	dit wordt tijdens de uitwerking bepaald	
142	verschil maken tussen lokaal en regionale fietsroute, deze moet breder zijn en duidelijk aangegeven	omwonenden	later	dit wordt tijdens de uitwerking bepaald	
143	toegankelijkheid voor de brandweer in het hele gebied waarborgen, of ruimte om te landen met een helikopter	omwonenden	nee	dit kan niet voor het hele gebied gewaarborgd worden	
144	wandelpad naar de oostelijke molenstomp	omwonenden	ja	alle gebouwde voorzieningen zijn bereikbaar voor voetgangers	
	<i>parkeren</i>				
145	er zijn genoeg parkeerplaatsen, geen enkele is echt vol, kan verminderd worden	omwonenden + qteam	ja	aantal parkeerplaatsen wordt verminderd	
146	misschien zijn er te weinig parkeerplaatsen en worden deze te druk, alleen al door de horeca: kleine parkeerplekken tussen functies	omwonenden	nee	in de visie wordt uitgegaan van het beperken van het aantal parkeerplaatsen, als dat nodig is kan parkeren incidenteel langs de weg	
147	de parkeerplaats van de voormalige manege werd ook gebruikt door de bezoekers van de honden training, is er een alternatief?	omwonenden	ja	parkeerplaats Vossenplaats blijft gehandhaafd en kan gebruikt worden door bezoekers van de kynologenclub en tunnelgebouw	
148	parkeerplaats aan de entree vanaf de Grindweg moet misschien groter	omwonenden	later	er moet verkeerskundig onderzoek komen om een inschatting te maken van het aantal benodigde parkeervakken	
149	parkeerplaats aan de Bosweg moet dicht bij de kynologenclub	omwonenden	ja	in plaats van de Vossenplaats wordt de Zwijnenplaats gehandhaafd; deze ligt dicht bij de entree vanaf de Grindweg	
150	parkeerplaats voor fietsen is gewenst bij nieuwe horeca	Lake House	n.v.t.	dit is al gerealiseerd	
151	aanlegplaats paarden is gewenst bij nieuwe horeca	Lake House	later	dit wordt tijdens de uitwerking bepaald	
152	parkeerplaats tegen woonbuurt, tussen beide molens, is verstopt en onheimisch en wordt amper gebruikt dus kan vervallen	omwonenden	ja	parkeerplaats Bokkenplaats vervalt	
153	Bokkenplaats wordt wel degelijk gebruikt door picknickers, dus moet gehandhaafd worden maar kan wel gehalveerd worden	omwonenden	nee	parkeerplaats Bokkenplaats vervalt	
154	als Bokkenplaats verdwijnt, gaan mensen in de woonbuurt parkeren en dat is onwenselijk	omwonenden	later	onderzoek verkeersafwikkeling is nodig: streven is auto's via Grindweg en Rottebanddreef ipv door woonbuurt, bij Molenlaan al melden	
155	parkeerplaats ten noorden van moestuinen vervalt door tunnel, maar is in het weekend vol met dagrecreanten	omwonenden	nee	parkeerplaats Eekhoornplaats vervalt waarschijnlijk, bezoekers kunnen gebruik maken van de resterende parkeerplaatsen	
156	op sommige parkeerplaatsen vinden ongewenste activiteiten plaats (hangen, racen)	omwonenden	ja	aantal parkeerplaatsen wordt verminderd, zodat resterende intensiever gebruikt zullen worden (meer sociale controle)	
157	parkeerterrein bij natuurspeelplaats is vaak vol	omwonenden	later	er moet verkeerskundig onderzoek komen om een inschatting te maken van het aantal benodigde parkeervakken	
158	parkeerterrein bij manege kan dicht bij entree geplaatst worden, zodat auto's minder ver het bos in hoeven	ambtenaren werkgroep	ja	in plaats van de Vossenplaats wordt de Zwijnenplaats gehandhaafd; deze ligt dicht bij de entree vanaf de Grindweg	
159	afspraken over p's bij nieuwe horeca staan in erfpacht overeenkomst. Beide zijn nodig bij evenement.	Lake House	deels	over parkeerplaats Muizenplaats zijn afspraken, parkeerplaats Konijnenplaats is daar expliciet van uitgesloten	kernteam 12 september (mail)
160	wens voor herinrichting oostelijke parkeerplaats zodat deze meer open wordt en verlichting krijgt	Lake House	nee	oostelijke parkeerplaats vervalt en wordt (deels) samengevoegd met Muizenplaats. Er komt geen verlichting.	kernteam 12 september (mail)
161	optie is om de beide parkeerplaatsen bij het Lake House samen te voegen tot één groot overzichtelijk terrein	Lake House	ja	oostelijke parkeerplaats wordt opgeheven om het boskarakter te versterken, resterende parkeerplaats wordt vergroot	kernteam 12 september (mail)
162	tweede parkeerplaats bij het Lake House doet afbreuk aan boskarakter: weghalen of groen inrichten	qteam	ja	Konijnenplaats wordt verwijderd en samengevoegd met Muizenplaats	kernteam 12 september (mail)
163	parkeerplaats bij familierestaurant uit het zicht in het bos en zo dicht mogelijk bij doorgaande weg	ambtenaren werkgroep	deels	parkeerplaats komt uit het zicht in het bos te liggen, maar wordt slechts beperkt verschoven i.v.m. bereikbaarheid horeca	
164	parkeerplaats bij familierestaurant verschuiven zodat deze verder van de horeca komt te liggen is niet acceptabel: te ver voor klanten	fam.rest. + omwonenden	ja	parkeerplaats blijft grotendeels liggen (wordt beperkt verschoven)	
165	optie is om het parkeren bij het familierestaurant op te lossen in de heuvel	ondernemersvereniging	nee	kostbaar en sociaal onveilig	
166	optie is om de parkeerplaats bij het familierestaurant te laten liggen met bos er omheen, en het fietspad om te leggen ivm het zicht	ondernemers	ja	opgenomen in het schetsontwerp	
167	als er een informatiecentrum komt, moet daar dichtbij een geschikte parkeerplaats zijn voor mindervaliden	omwonenden	later	dit is afhankelijk van de locatie van het informatiecentrum; als dit de molenstomp is kan de Eekhoornplaats tijdelijk gehandhaafd blijven	
	<i>recreatieve functies</i>				
168	bbq plaatsen / picknickvelden zijn gewenst (bbq plaatsen in het oostelijke deel zijn verdwenen), nabij parkeerplaats	omwonenden + kernteam	ja	hier is voldoende ruimte voor in het parkdeel, bij uitwerking wordt uitgezocht welke voorzieningen nodig zijn	
169	een speelbos of klimbomen voor oudere kinderen is gewenst	omwonenden	ja	op de eilanden is ruimte voor een speelbos en klimbomen	
170	tussen tunnel, molens en woonbuurt is een speelveld wenselijk voor scholen/bsc. Nu op braakliggend veld/parkeerplaats.	omwonenden + school	ja	de ruimte tussen de molenstompen en de woonbuurt wordt ingericht als parkweide, hier is voldoende ruimte	

171	gebied is heel nat, het speelveld moet droog zijn (wordt nu op verhard parkeerterrein gespeeld, maar droog gras is wenselijker)	school	ja	er komen goed begaanbare grasvelden in het gebied, dit wordt nader bepaald in de uitwerking	
172	speelplek mag ook in het bos liggen / er mogen bomen staan	school	ja	er komt voldoende ruimte om te spelen, zowel op gras als tussen de bomen	
173	gebied ten zuiden van de tunnel gericht op spelen/gezin	document participatie RWS	deels	de parkweides zijn geschikt voor spelen en gezin, maar echte speelvoorzieningen liggen bij het familierestaurant en op het eiland	
174	speelvoorzieningen, bereikbaar vanuit wijk	document participatie RWS	ja	fletsroutes en voetpaden verbinden de woonbuurt met de speelvoorzieningen	
175	misschien is een speelplek bij het nieuwe restaurant een leuke aanvulling (zijn misschien al ideeën over bij horeca-eigenaar)	omwonenden	ja	Lake House heeft al speeltoestellen op eigen terrein gerealiseerd	
176	Federatie Zuid-West Nederland heeft visrechten	HHSK	ja	visrechten blijven ongewijzigd	
177	er wordt serieus gevestigd langs de oevers van de plas, maar daar hoeft geen faciliteit voor gemaakt te worden (ze bepalen zelf de plekken)	omwonenden	ja	oevers en aanlegsteigers zijn toegankelijk voor vissers, geen speciale voorziening	
178	als er een officiële visplek komt, dan in overleg met de vissers	document participatie RWS	later	als er vanuit de vissers behoefte is aan een officiële visplek dan kan dit wellicht ingepast worden	
179	vissers komen te dicht bij de nieuwe horeca, het zou beter zijn om de toegang te reguleren	Lake House	nee	dit is openbaar gebied: iedereen mag overal komen	
180	wens voor amfitheater / koningsspelen / tafels / rijstvelden op heuvel tunnelbak	omwonenden	deels	amfitheater of tribune en parkweide worden gerealiseerd, overige wensen vallen buiten visie LBB (De Groene Boog ontwerpt de heuvel)	
181	meer strand en zwemplekken	omwonenden + ambtenaren	nee	zwemmen is niet toegestaan in de waterpartij i.v.m. waterkwaliteit/volksgezondheid	
182	suppen zou leuk zijn op de plas	omwonenden	nee	zwemmen is niet toegestaan in de waterpartij i.v.m. blauwalg	HHSK 4 juli 2018
183	meer waterrecreatie (vaarroutes, gondola's, fluisterbootjes, elektrisch varen, verhuur plek en steiger)	omwonenden	ja	er komen meer eilanden met aanlegsteigers en daarmee een aantrekkelijker gebied om doorheen te varen en te ontdekken	
184	meerdere aanlegplekken voor fluisterboten zijn gewenst; bijvoorbeeld op eiland en bij nieuwe horeca.	Lake House	ja	opgenomen in het schetsontwerp	
185	handhaven kanoroute	document participatie RWS	ja	het blijft mogelijk om een rondje om het eiland te kanoën, dit wordt uitgebreid door de realisatie van nieuwe eilanden	
186	dagcamping	omwonenden	nee	wordt in de huidige situatie niet/nauwelijks gebruikt, daarom is het opnieuw aanleggen na het verdwijnen door de heuvel niet nodig	werkgroep ambtenaren 28 augustus
187	voetbalveldjes	omwonenden	deels	er is voldoende ruimte om te voetballen, er worden echter geen gemarkeerde voetbalvelden gerealiseerd	
188	functionaliteiten ten noordoosten van talud	document participatie RWS	ja	ten noordoosten van het talud worden functies toegevoegd: uitbreiden natuurspeelplek en amfitheater of tribune	
189	ten noorden van heuvel regionale aantrekkingskracht	document participatie RWS	nee	er worden geen regionale trekkers in het LBB toegevoegd, in de visie wordt uitgegaan van kleinschalige recreatieve functies	
190	tussen de watergang bij de golfbaan en de waterpartij in het bos is een overdraagpunt voor kano's: afstand is te lang, wens voor sloot	ondernemers	later	dit wordt tijdens de uitwerking uitgezocht	
191	kano verbinding bij de stuw (huidige zit te ver weg en de brug is te laag, daardoor is loopafstand te groot)	omwon. + ambten. + HHSK	later	dit wordt tijdens de uitwerking uitgezocht	
192	hondenstrand handhaven: dit is een sociale ontmoetingsplek en een gewaardeerde functie	omwonenden	ja	hondenstrand blijft gehandhaafd	
193	groot renveld voor honden is gewenst	omwonenden	later	dit wordt tijdens de uitwerking bepaald	
194	noordwestelijke deel wordt het meest gebruikt voor paardrijden	omwonenden	ja	ruiterpaden blijven grotendeels ongewijzigd	
195	het Hoge Bergse Bos trekt meer mensen uit Rotterdam	omwonenden	ja	de aantrekkingskracht van het HBB zal niet veranderen, in het LBB worden geen grootschalige trekkers gerealiseerd	
196	natuurspeelplaats handhaven, dat is een leuke plek	omwonenden	ja	natuurspeelplaats (speelvallei) blijft gehandhaafd en wordt vergroot	
197	meer speelplekken voor kinderen (nu alleen in centrale deel LBB)	omwonenden	ja	speelvallei wordt uitgebreid en er komt ruimte voor spelen in en met de natuur op het eilandrijk	
198	meer natuurspeelplekken	omwonenden	ja	eilandrijk zorgt voor spelen in een natuurlijke omgeving	
199	een crossfit parcours	horeca	ja	opgenomen in het schetsontwerp	
200	kans voor uitbreiden trailrunnen/cross country in aansluiting op het Hoge Bergse Bos	ambtenaren werkgroep	later	dit wordt tijdens de uitwerking uitgezocht	
201	kinderboerderij is wenselijk	omwonenden	nee	er is een kinderboerderij op Boerderij Lansingerland, wordt niet ingepast in het Lage Bergse Bos	
202	schooltuinen voor scholen in de wijk	omwonenden	nee	past niet in de karakters uit de visie (bos, eilandrijk en park)	
203	geen sport en/of outdoor activiteiten	omwonenden	nee	er wordt wel ruimte geboden aan sport en outdoor activiteiten	
204	hardlopen	omwonenden	ja	er komen diverse routes door het gebied waar hardlopen goed mogelijk is	
205	nordic walkers hebben koffie nodig: voorziening gewenst aan de westzijde van het LBB	ambtenaren werkgroep	nee	niet te combineren met beoogde (semi)maatschappelijke functie, bovendien is bestaande horeca dichtbij	
206	wandelen en spelen met (jonge) kinderen	omwonenden	ja	er zijn voldoende kleine wandelrondjes mogelijk en er worden diverse speelplekken/-aanleidingen gerealiseerd langs de routes	
207	rafelranden voor oudere kinderen (10-12 jaar): hutten bouwen, struinen, dicht bij wijk ivm zelfstandig te bereiken	omwonenden	ja	er komt meer bos langs de woonbuurt; dit leent zich uitstekend voor dergelijke activiteiten	
208	scouting als functie is onvoldoende (alleen op zaterdag); combineren met NSO/steunpunt SBB/Rotta, evt. in westelijke molenstomp	kernteam	ja	gecombineerde (semi)maatschappelijke functie in gebouw aan de Bosweg	
209	recreatie: aangeven voor wie het LBB bedoeld is en wat deze mensen willen	kernteam en ambtenaren	ja	in het rapport van L.Agroup wordt hierop ingegaan	
210	inwoneraantal gaat omhoog, LBB zal drukker worden, voldoende ruimte/routes/functies bieden in ontwerp	ambtenaren werkgroep	ja	draagvermogen van het LBB zal omhoog gaan door duidelijke padenstructuur en toegevoegde recreatieve voorzieningen	
211	er komt een A16 bezoekerscentrum met speelvoorziening, kan misschien start zijn van een van de LBB functies	ambtenaren werkgroep	misschien	wellicht in de oostelijke molenstomp	
212	minimaal en maximaal bezoekersaantal vaststellen, zorgen dat er voldoende mensen in het LBB opgevangen kunnen worden	ambtenaren werkgroep	nee	geen cijfers beschikbaar, moet gekwantificeerd worden in context/kader van de Rottemeren	werkgroep ambtenaren 28 augustus
213	gebouwde functie in westelijke bos: motiveren waarom. Belangrijke entree + rustig bosgebied = kwetsbare plek	ambtenaren werkgroep	ja	activeren entree die steeds drukker wordt, accentueren kruising met polderpad, kans voor combinatie met Boerderij Lansingerland	
214	rustige boshoek: keuze rustig houden of reuring/voorzieningen ter ondersteuning/accentuering belangrijke entree	ambtenaren werkgroep	ja	keuze voor activeren entree	
215	kader Rottemeren: clustering voorzieningen, zonering extensief-intensief. In LBB spreiden gebouwde voorzieningen: uitleggen.	ambtenaren werkgroep	ja	is in LBB zo gegroeid, en vormt deel van de kwaliteit, daar wordt op aangehaakt	
216	tegen het licht houden van bestaande functies om te checken of ze nog wel passend zijn	ambtenaren werkgroep	ja	in het rapport van L.Agroup wordt hierop ingegaan	
217	misschien een wiffelroedeplan voor de hele Rottemeren	ambtenaren werkgroep	nee	dit overstijgt het schaalniveau van het LBB en zal op Rottemeren-niveau moeten worden bepaald	
218	gebouwde functie in bos: fietsrustpunt. referentie buitenplek Weltevree bij Museum Voorlinden	ambtenaren werkgroep	misschien	wellicht kan de (semi)maatschappelijke functie aan de Bosweg gecombineerd worden met een fietsrustpunt/informatievoorziening	
219	als er een kiosk of gebouw langs de Bosweg komt, dan moet er ook openbaar sanitair in	ondernemers	later	dit wordt tijdens de uitwerking bepaald en zal mede afhankelijk zijn van de functie in het gebouw	
220	boerderij Lansingerland wil graag een steunpunt aan de Bosweg, voor mensen met afstand tot de arbeidsmarkt/bsso/educatieve functie	exploitant boerderij	later	dit is zeker interessant voor het LBB, maar wordt tijdens de uitwerking bepaald	
221	steunpunt aan de Bosweg kan misschien met lage pacht in ruil voor gebiedsonderhoud door cliënten	exploitant boerderij	later	dit is geen onderdeel van de kwaliteitimpuls maar van de onderhandeling tussen pachter en eigenaar	
222	aan de Bosweg lever geen horeca, omdat dit altijd uitgroeit tot iets groots en daarmee concurreert met de bestaande horeca	ondernemers	ja	in visie is hier een (semi)maatschappelijke functie opgenomen	
223	wens om te profileren qua marketing en elk gebied sterk in de markt zetten, dus geen rode doelgroep toevoegen in LBB	ondernemersvereniging	nee	toevoegen van voorziening voor rode doelgroep is uitgangspunt voor de kwaliteitsimpuls	
224	optie voor oostelijke molenstomp: boswachterswoning of iets maatschappelijks, geen horeca want dat wordt groter en een concurrent	ondernemers	nee	in de visie is een functie nodig voor activeren entree, ontmoeten, rode doelgroep: horeca is hiervoor uitermate geschikt	
225	bezoekerscentrum A16 in de oostelijke molenstomp	ontwerpteam	misschien	bezoekerscentrum A16 heeft ruimte nodig, onduidelijk of de molenstomp groot genoeg is	overleg Groene Boog 11 september
226	molenstompen zijn te ver van de boerderij voor een mogelijk steunpunt in het LBB	exploitant boerderij	ja	in de visie wordt uitgegaan van andere invullingen voor de beide molenstompen	
227	westelijke molenstomp is interessant als SBB-vakantiehuis in 'stadsnatuur', evt. als testlocatie	kernteam	misschien	blijft voorlopig woonhuis, als huidige huurder vertrekt is er ruimte voor een (semi) maatschappelijke functie of SBB-vakantiehuis	
228	tuin of erf bij de molenstompen, bijvoorbeeld pluktuin of imker	ambtenaren werkgroep	later	dit wordt tijdens de uitwerking bepaald	
229	een andere molen(stomp) kan worden teruggebracht naar oude locatie	omwonenden	nee	ter plekke van molenstomp G3 komt de heuvel van de A16	
230	bij de molenstomp moet voldoende vrije ruimte zijn om te voetballen en een feest te kunnen organiseren	omwonenden	ja	hier is voldoende ruimte voor	
231	informatie-automaat met kaart van het gebied	omwonenden	later	dit wordt tijdens de uitwerking bepaald	
232	heuvel is een kans voor de school, o.a. tijdens de lunchpauze en tijdens zomerse sportdagen	school	ja	hier is voldoende ruimte voor	
233	bankjes langs de fietspaden zijn gewenst (in zon en schaduw)	omwonenden	later	dit wordt tijdens de uitwerking bepaald	
234	bewegwijzering zou beter kunnen	omwonenden	later	dit wordt tijdens de uitwerking bepaald	
235	afvalbakken met grote openingen zijn nodig, vooral bij grasvelden waar nu bbq plaatsvindt anders passen wegwerp bbq's niet	omwonenden	later	dit wordt tijdens de uitwerking bepaald	
236	wc huisjes worden amper gebruikt en wel veelvuldig vernield	omwonenden	later	dit wordt tijdens de uitwerking uitgezocht	
237	borden m.b.t. honden worden structureel vernield	omwonenden	later	dit wordt tijdens de uitwerking uitgezocht	
238	voldoende afvalbakken bij parkeerplaatsen	omwonenden	later	dit wordt tijdens de uitwerking bepaald	
	<i>overig</i>				
239	misschien ligt er vervuilde grond in het gebied	omwonenden	nee	er lagen vervuilde delen in de omgeving van het LBB, over vervuilde grond in het LBB is niets bekend bij SBB	kernteam 28 augustus
240	het is belangrijk om aan te sluiten op het ontwerp voor de heuvel op de tunnelbak	omwonenden	ja	overleg met De Groene Boog is onderdeel van het ontwerpproces, beide ontwerpen worden nauwkeurig afgestemd	
241	aanlijngedebod voor honden op natuureiland moet beter gehandhaafd worden	omwonenden	n.v.t.	hier heeft de kwaliteitsimpuls geen invloed op (controle door BOA)	
242	te veel honden door uitlaatservices	omwonenden	later	dit wordt tijdens de uitwerking bepaald	
243	er komt een appartamentengebouw tussen de moestuin en de entree naar de natuurspeelplaats	omwonenden	ja	vergunning is afgegeven, nu geen ontwikkeling bekend, maar de kans is reëel dat hier inderdaad iets gebouwd gaat worden	
244	leden kernteam zijn verantwoordelijk voor interne afstemming met achterban en bestuur (qteam inhoudelijk betrekken disciplines)	kernteam	ja	expliciet uitgesproken en bevestigd door kernteam- en qteamleden	kernteam en qteam 28 augustus
245	historie polder onder LBB al dan niet meenemen in ontwerp	ambtenaren werkgroep	nee	oorspronkelijke ontwerp over polderstructuur, visieontwerp is gebaseerd op huidige kwaliteiten	werkgroep ambtenaren 28 augustus
246	beeldmerk / bewegwijzering: hoe zet je het in de markt als onderdeel van de Rottemeren	ambtenaren werkgroep	nee	LBB is volgend, kader Rottemeren en overkoepelende bewegwijzering en marketing. Positie bewegwijzering komt bij uitwerking.	werkgroep ambtenaren 28 augustus
247	C2000 mast heeft gevolgen voor het bos: locatie en consequenties zijn nog niet duidelijk	kernteam	later	dit wordt tijdens de uitwerking uitgezocht	

Colofon

Ontwerp
HOSPER



In samenwerking met:
LAGroup - advies m.b.t. cultuur en vrije tijd
DG Groep - ingenieurs voor de buitenruimte
Leo Goudzwaard - Bomenkennis



In opdracht van
Recreatieschap Rottemeren



16 oktober 2018



Niets uit deze uitgave mag worden verveelvoudigd of openbaar gemaakt, in enige vorm of op enige wijze, zonder voorafgaande toestemming van HOSPER. Voor de gebruikte beelden in dit document die niet afkomstig zijn van HOSPER heeft het bureau getracht alle rechthebbenden op copyright van gebruikte beelden te achterhalen. HOSPER verontschuldigt zich bij een ieder die zij in dit verband niet heeft kunnen bereiken om betreffende beelden van de juiste bronvermelding te voorzien.